



แผนการบริหารจัดการ
ความเสี่ยง
ประจำปีงบประมาณ
พ.ศ.๒๕๖๗
องค์การบริหารส่วน
ตำบลปาล์มพัฒนา

องค์การบริหารส่วนตำบลปาล์มพัฒนา

อำเภอมะนัง จังหวัดสตูล

www.palmpattanacity.go.th

คำนำ

ด้วยพระราชบัญญัติวินัยการเงินการคลังของรัฐ พ.ศ.๒๕๖๑ มีผลบังคับใช้เมื่อวันที่ ๒๐ เมษายน ๒๕๖๑ โดยมาตรา ๗๙ บัญญัติให้หน่วยงานของรัฐจัดให้มีการตรวจสอบภายใน การควบคุมภายในและการบริหารจัดการความเสี่ยง โดยให้ถือตามมาตรฐานและหลักเกณฑ์ที่กระทรวงการคลังกำหนด ซึ่งกระทรวงการคลังได้ กำหนดหลักเกณฑ์ปฏิบัติการบริหารจัดการความเสี่ยงสำหรับหน่วยงานของรัฐ พ.ศ.๒๕๖๒ มีผลบังคับใช้ตั้งแต่วันที่ ๑ ตุลาคม ๒๕๖๒ โดยองค์กรปกครองส่วนท้องถิ่นถือเป็นหน่วยงานของรัฐ ตามหลักเกณฑ์นี้ ซึ่งการบริหารจัดการความเสี่ยงเป็นสิ่งที่ผู้บริหารและพนักงานทุกคนขององค์กรต้องให้ความสำคัญและถือปฏิบัติตามแนวทางที่กำหนดไว้ แนวทางการบริหารจัดการความเสี่ยงฉบับนี้จัดทำโดยอ้างอิงกรอบหลักการบริหารจัดการความเสี่ยงแบบบูรณาการตามแนวทาง COSO (COSO ERM Integrated Framework) โดยอยู่ภายใต้กรอบหลักเกณฑ์ดังกล่าวที่กระทรวงการคลังที่กำหนด

ตามแนวทางการบริหารจัดการภาครัฐแนวใหม่ได้ให้ความสำคัญกับ “การบริหารจัดการความเสี่ยง” ซึ่งเป็นเครื่องมือสำคัญต่อการบริหารเชิงยุทธศาสตร์ในการผลักดันให้ภาครัฐมีผลการดำเนินงานที่เป็นเลิศ เป็นองค์กรที่มีสมรรถนะสูง (High Performance Organization : HPO) และเป็นกระบวนการที่สำคัญในการเน้นความสำคัญ หรือชี้ให้เห็นความเสี่ยงที่จะส่งผลกระทบต่อกิจกรรมที่องค์กรต้องดำเนินการให้บรรลุตามเป้าประสงค์และประเด็นยุทธศาสตร์ที่กำหนดไว้ การบริหารจัดการความเสี่ยง โดยการกำหนดนโยบาย แนวทาง และกระบวนการบริหารจัดการความเสี่ยงที่มีความสอดคล้องกับพระราชบัญญัติวินัยการเงินการคลังของรัฐ พ.ศ.๒๕๖๑

องค์กรบริหารส่วนตำบลปาล์มพัฒนา จึงให้ความสำคัญต่อการบริหารจัดการความเสี่ยง โดยมีการกำหนดนโยบาย แนวทาง และกระบวนการบริหารจัดการความเสี่ยงให้มีความสอดคล้องกับพระราชบัญญัติวินัยการเงินการคลังของรัฐ พ.ศ. ๒๕๖๑ มาตรา ๗๙ “ให้หน่วยงานของรัฐจัดให้มีการตรวจสอบภายใน การควบคุมภายในและการบริหารจัดการความเสี่ยง โดยให้ถือปฏิบัติตามมาตรฐานและหลักเกณฑ์ที่กระทรวงการคลังกำหนด” และหนังสือกระทรวงการคลัง ที่ กค ๐๔๐๙.๔/ว๒๓ ลงวันที่ ๑๙ มีนาคม ๒๕๖๒ ตลอดจนกรอบโครงสร้างการบริหารจัดการความเสี่ยงขององค์กรเชิงบูรณาการ เพื่อให้บรรลุเป้าหมายและวิสัยทัศน์ป้องกันรักษาและส่งเสริมให้องค์กรสามารถบรรลุวัตถุประสงค์และเป้าหมายขององค์กร โดยมุ่งเน้นให้ทุกกระบวนการดำเนินงานด้วยความโปร่งใส มีประสิทธิภาพ ส่งผลดีต่อภาพลักษณ์และการสร้างมูลค่าเพิ่มให้แก่องค์กรทั้งในระยะสั้นและระยะยาว

สารบัญ

บทที่ ๑ บทนำ

หลักการและเหตุผล	๒
วัตถุประสงค์	๓
ข้อมูลพื้นฐาน	๓
โครงสร้างหน่วยงาน	๖

บทที่ ๒ การบริหารจัดการความเสี่ยง

การบริหารจัดการความเสี่ยง	๑๑
นियามการบริหารจัดการความเสี่ยง	๑๒
ความเชื่อมโยงระหว่างยุทธศาสตร์การบริหารจัดการความเสี่ยง	๑๔
การบูรณาการกระบวนการบริหารจัดการความเสี่ยง	๑๕

บทที่ ๓ กระบวนการบริหารจัดการความเสี่ยง


การวิเคราะห์องค์กร	๑๗
การกำหนดนโยบายการบริหารจัดการความเสี่ยง	๒๓
การระบุความเสี่ยง	๒๔
การประเมินความเสี่ยง	๒๕
การตอบสนองความเสี่ยง	๒๘
การติดตามและทบทวน	๒๙
การสื่อสารและการรายงาน	๓๐


บทที่ ๔ แผนบริหารจัดการความเสี่ยง

รายชื่อโครงการ/กิจกรรมตามยุทธศาสตร์ ประจำปีงบประมาณ ๒๕๖๗	๓๓
การกำหนดขอบเขตความรับผิดชอบ	๓๗
-แบบ บส.๑	๓๘
การวิเคราะห์โอกาส ผลกระทบ และการตอบสนองความเสี่ยง	๔๓
-แบบ บส.๒	๔๔
แผนบริหารจัดการความเสี่ยง	๔๙
-แบบ บส.๓	๕๐

บทที่ ๑ บทนำ

 อำนาจหน้าที่

 โครงสร้างองค์การบริหารส่วนตำบลปาล์มพัฒนา

 ยุทธศาสตร์การพัฒนา

บทที่ ๑

บทนำ

หลักการและเหตุผล

สืบเนื่องจากพระราชกฤษฎีกาว่าด้วยหลักเกณฑ์ และวิธีการบริหารกิจการบ้านเมืองที่ดี พ.ศ.๒๕๔๖ เพิ่มเติม (ฉบับที่ ๒) พ.ศ.๒๕๖๒ ที่มีวัตถุประสงค์หลักให้ส่วนราชการปฏิบัติงานเพื่อให้เกิดประโยชน์สุขและผลสัมฤทธิ์ต่อภารกิจ เกิดประสิทธิภาพ ประสิทธิผล และความคุ้มค่า โดยคำนึงถึงความเป็นไปได้ของภารกิจหรือโครงการที่ส่วนราชการดำเนินการ การบริหารจัดการความเสี่ยง จึงเป็นวิธีการคาดการณ์ เหตุการณ์ และปัจจัยที่อาจเป็นปัญหา และอุปสรรคที่ทำให้ไม่สามารถ บรรลุตามเป้าหมาย และส่งผลกระทบต่อ หรือสร้างความเสียหาย (ทั้งที่เป็นตัวเงินและไม่เป็นตัวเงิน) หรือก่อให้เกิด ความล้มเหลว หรือลดโอกาสที่จะ บรรลุเป้าหมายเพื่อผลักดันให้หน่วยงานภาครัฐ มีการปรับปรุงการทำงาน ยกกระตือรือร้นการบริหารจัดการอย่างต่อเนื่อง และกำหนดเป็นตัวชี้วัดระดับความสำเร็จของการพัฒนาคุณภาพการบริหารจัดการภาครัฐ (PMQA) โดยนำเครื่องมือทางการบริหารต่างๆ มาผนวกไว้ในประเด็นการประเมิน ตามเกณฑ์ PMQA ในหมวดต่างๆ ที่เกี่ยวข้องกับหมวด ๒ การวางแผนเชิงยุทธศาสตร์ กำหนดให้ส่วนราชการต้องมี การวิเคราะห์และจัดทำ แผนบริหารความเสี่ยงตามมาตรฐาน COSO เพื่อเตรียมการรองรับการเปลี่ยนแปลงที่อาจจะ เกิดขึ้นจากการ ดำเนินแผนงาน/โครงการที่สำคัญซึ่งต้องครอบคลุมความเสี่ยงด้านธรรมาภิบาล การบริหารจัดการความเสี่ยง จึงมีความสำคัญและมีความจำเป็นอย่างยิ่งที่จะป้องกันและควบคุมปัญหาในด้านต่างๆ ที่อาจเกิดขึ้นจาก สถานการณ์ที่ไม่แน่นอนและส่งผลกระทบต่อกระทบต่อการปฏิบัติราชการขององค์การบริหารส่วนตำบลปาล์ม

พัฒนา ดังนั้น เพื่อให้องค์การบริหารส่วนตำบลปาล์มพัฒนา มีการดำเนินการบริหารจัดการ ความเสี่ยงขององค์การบริหารส่วนตำบลปาล์มพัฒนา เป็นไปอย่างมีประสิทธิภาพ จึงได้แต่งตั้งคณะกรรมการ บริหารจัดการความเสี่ยงขององค์การบริหารส่วนตำบลปาล์มพัฒนา ตามคำสั่งที่ ๘๐๗/๒๕๖๕ ลงวันที่ ๓๐ สิงหาคม พ.ศ.๒๕๖๕ เพื่อดำเนินการวิเคราะห์จัดทำแผนบริหารความเสี่ยง กำหนดมาตรการจัดการ ความเสี่ยง การรายงาน และการติดตามผลการบริหารจัดการความเสี่ยง รวมทั้งกำหนดแนวทางข้อเสนอแนะในการ ปรับปรุง แผนบริหารความเสี่ยง โดยมุ่งเน้นให้ทุกกระบวนการดำเนินงานด้วยความโปร่งใส มีประสิทธิภาพ ส่งผลดีต่อภาพลักษณ์และการสร้างมูลค่าเพิ่มให้แก่องค์กรทั้งในระยะสั้นและระยะยาว

องค์การบริหารส่วนตำบลปาล์มพัฒนา จึงให้ความสำคัญต่อการบริหารจัดการความเสี่ยง โดย มีการกำหนดนโยบาย แนวทาง และกระบวนการบริหารจัดการความเสี่ยงให้มีความสอดคล้องกับ พระราชบัญญัติวินัยการเงินของคลังของรัฐ พ.ศ. ๒๕๖๑ มาตรา ๗๙ “ให้หน่วยงานของรัฐจัดให้มีการ ตรวจสอบภายใน การควบคุมภายในและการบริหารจัดการความเสี่ยง โดยให้ถือปฏิบัติตามมาตรฐานและ หลักเกณฑ์ที่กระทรวงการคลังกำหนด” และหนังสือกระทรวงการคลัง ที่ กค ๐๔๐๙.๔/ว๒๓ ลงวันที่ ๑๙ มีนาคม ๒๕๖๒ ตลอดจนกรอบโครงสร้างการบริหารจัดการความเสี่ยงขององค์กรเชิงบูรณาการ (Enterprise Risk Management-Integrated Framework) ของ The Committee of Sponsoring Organizations of the Treadway Commission (COSO) ตามหลักเกณฑ์ (COSO ERM) ซึ่งได้ให้คำจำกัดความของการบริหาร จัดการความเสี่ยงขององค์กร

/การบริหาร...

การบริหารจัดการความเสี่ยง จึงเป็นสิ่งที่ผู้บริหารและพนักงานทุกคนขององค์การบริหารส่วนตำบลปาล์มพัฒนา ต้องให้ความสำคัญและถือปฏิบัติตามแนวทางที่กำหนดไว้ในแผนบริหารจัดการความเสี่ยง เพื่อให้การดำเนินงานประสบผลสำเร็จตามเป้าหมายและวัตถุประสงค์ในทุกระดับขององค์กร แผนบริหารจัดการความเสี่ยงฉบับนี้ จัดทำโดยอ้างอิงกรอบหลักการบริหารจัดการความเสี่ยงแบบบูรณาการตามแนวทาง COSO (COSO ERM Integrated Framework) ประกอบกับหลักเกณฑ์กระทรวงการคลังว่าด้วยมาตรฐานและหลักเกณฑ์ปฏิบัติการบริหารจัดการความเสี่ยงสำหรับหน่วยงานของรัฐ พ.ศ.๒๕๖๒

วัตถุประสงค์

๑. เพื่อบริหารความเสี่ยงเชิงยุทธศาสตร์ที่อาจส่งผลกระทบต่อการบริหารราชการขององค์การบริหารส่วนตำบลปาล์มพัฒนา
๒. เพื่อให้การดำเนินงานตามอำนาจหน้าที่ขององค์การบริหารส่วนตำบลปาล์มพัฒนา อย่างบรรลุวัตถุประสงค์ตามหลักเกณฑ์ปฏิบัติการบริหารจัดการความเสี่ยงสำหรับหน่วยงานของรัฐ พ.ศ.๒๕๖๒
๓. เพื่อบริหารจัดการความเสี่ยงของแผนงาน/โครงการที่สำคัญ/เชิงยุทธศาสตร์ภายใต้แผนพัฒนาท้องถิ่น ข้อบัญญัติงบประมาณรายจ่ายประจำปีงบประมาณ พ.ศ.๒๕๖๕ และกระบวนการที่สำคัญเป็นการป้องกันความเสี่ยง ลดโอกาสและ ผลกระทบของความเสี่ยงที่อาจเกิดขึ้น และส่งผลต่อเป้าหมายเชิงยุทธศาสตร์
๔. เพื่อให้เกิดการรับรู้ตระหนักและเข้าใจถึงความเสี่ยงด้านต่างๆ ที่เกิดขึ้นกับองค์กรและหาวิธีการ ที่เหมาะสมในการลดความเสี่ยงให้อยู่ในระดับที่องค์กรยอมรับได้
๕. สร้างกรอบและแนวทาง ในการดำเนินงานให้แก่บุคลากร เพื่อให้สามารถบริหารจัดการความไม่แน่นอนที่จะเกิดขึ้นกับองค์กรได้อย่างเป็นระบบและมีประสิทธิภาพ
๖. เพื่อให้มีระบบในการติดตามตรวจสอบผลการดำเนินการบริหารจัดการความเสี่ยงและเฝ้าระวังความเสี่ยงใหม่ๆ ที่อาจเกิดขึ้นได้ตลอดเวลา

ข้อมูลพื้นฐานขององค์การบริหารส่วนตำบลปาล์มพัฒนา

อำนาจหน้าที่ขององค์การบริหารส่วนตำบล

อบต. มีหน้าที่ตามพระราชบัญญัติสภาตำบล และองค์การบริหารส่วนตำบล พ.ศ.๒๕๓๗ และแก้ไขเพิ่มเติมถึง (ฉบับที่ ๗) พ.ศ.๒๕๖๒ พัฒนาตำบลทั้งในด้านเศรษฐกิจ สังคม และวัฒนธรรม(มาตรา ๖๖) มีหน้าที่ต้องทำตามมาตรา ๖๗ ดังนี้

๑. จัดให้มีและบำรุงทางน้ำและทางบก
๒. การรักษาความสะอาดของถนน ทางน้ำ ทางเดินและที่สาธารณะ รวมทั้งการกำจัดขยะมูลฝอยและสิ่งปฏิกูล
๓. ป้องกันโรคและระงับโรคติดต่อ
๔. ป้องกันและบรรเทาสาธารณภัย
๕. ส่งเสริมการศึกษา ศาสนาและวัฒนธรรม
๖. ส่งเสริมการพัฒนาสตรี เด็กและเยาวชน ผู้สูงอายุและพิการ
๗. คุ้มครอง ดูแลและบำรุงรักษาทรัพยากรธรรมชาติและสิ่งแวดล้อม
๘. บำรุงรักษาศิลปะ จารีตประเพณี ภูมิปัญญาท้องถิ่นและวัฒนธรรมอันดีของท้องถิ่น

ปฏิบัติหน้าที่อื่นตามที่ทางราชการมอบหมาย

/มีหน้าที่...

มีหน้าที่ที่อาจทำกิจกรรมในเขต อบต. ตามมาตรา ๖๘ ดังนี้

๑. ให้น้ำเพื่อการอุปโภค บริโภคและการเกษตร
๒. ให้น้ำและบำรุงไฟฟ้าหรือแสงสว่างโดยวิธีอื่น
๓. ให้น้ำและบำรุงรักษาทางระบายน้ำ
๔. ให้น้ำและบำรุงสถานที่ประชุม การกีฬา การพักผ่อนหย่อนใจและสวนสาธารณะ
๕. ให้น้ำและส่งเสริมกลุ่มเกษตรกร และกิจการสหกรณ์
๖. ส่งเสริมให้มีอุตสาหกรรมในครอบครัว
๗. บำรุงและส่งเสริมการประกอบอาชีพ
๘. การคุ้มครองดูแลและรักษาทรัพย์สินอันเป็นสาธารณสมบัติของแผ่นดิน
๙. หาผลประโยชน์จากทรัพย์สินของ อบต.
๑๐. ให้น้ำตลาด ท่าเทียบเรือ และท่าข้าม
๑๑. กิจการเกี่ยวกับการพาณิชย์
๑๒. การท่องเที่ยว
๑๓. การผังเมือง

อำนาจหน้าที่ขององค์การบริหารส่วนตำบลตามที่ได้กล่าวมาข้างต้นนั้น ไม่เป็นการตัดอำนาจหน้าที่ของกระทรวง ทบวง กรม หรือองค์การหรือหน่วยงานของรัฐ ในอันที่จะดำเนินกิจการใดๆ เพื่อประโยชน์ของประชาชนในตำบล แต่ต้องแจ้งให้องค์การบริหารส่วนตำบลทราบล่วงหน้าตามสมควรในกรณีนี้หากองค์การบริหารส่วนตำบลมีความเห็นเกี่ยวกับการดำเนินกิจการดังกล่าว ให้กระทรวง ทบวง กรม หรือองค์การหรือหน่วยงานของรัฐ นำความเห็นขององค์การบริหารส่วนตำบลไปประกอบการพิจารณาดำเนินกิจการนั้นด้วยเพื่อประโยชน์ในการปฏิบัติหน้าที่ตามพระราชบัญญัตินี้ให้องค์การบริหารส่วนตำบลมีสิทธิได้รับทราบข้อมูลและข่าวสารจากทางราชการในเรื่องที่เกี่ยวกับการดำเนินกิจการของทางราชการในตำบล เว้นแต่ข้อมูลหรือข่าวสารที่ทางราชการถือว่าเป็นความลับเกี่ยวกับการรักษาความมั่นคงแห่งชาติ

องค์การบริหารส่วนตำบลอาจออกข้อบัญญัติขององค์การบริหารส่วนตำบล เพื่อใช้บังคับในเขตองค์การบริหารส่วนตำบลได้เท่าที่ไม่ขัดต่อกฎหมายหรืออำนาจหน้าที่ขององค์การบริหารส่วนตำบลในการนี้จะกำหนดค่าธรรมเนียมที่จะเรียกเก็บและกำหนดโทษปรับผู้ฝ่าฝืนด้วยก็ได้ แต่มิให้กำหนดโทษปรับเกินหนึ่งพันบาท เว้นแต่จะมีกฎหมายบัญญัติไว้เป็นอย่างอื่น ในส่วนของการบริหารงานนั้น องค์การบริหารส่วนตำบลมีการจัดแบ่งการบริหารงานออกเป็น สำนักงานปลัดองค์การบริหารส่วนตำบล และส่วนต่าง ๆ ที่องค์การบริหารส่วนตำบลได้ตั้งขึ้น โดยมีพนักงานส่วนตำบลเป็นเจ้าหน้าที่ปฏิบัติงาน และองค์การบริหารส่วนตำบลสามารถขอให้ข้าราชการ พนักงาน หรือลูกจ้างของหน่วยราชการ หน่วยงานของรัฐ รัฐวิสาหกิจ หรือหน่วยการบริหารราชการส่วนท้องถิ่น ไปดำรงตำแหน่งหรือปฏิบัติงานขององค์การบริหารส่วนตำบลชั่วคราวได้โดยไม่ขาดจากต้นสังกัดเดิม โดยให้ผู้ว่าราชการจังหวัดเป็นผู้มีอำนาจอนุญาตได้ตามความจำเป็น และในกรณีที่เป็นการข้าราชการซึ่งไม่อยู่ในอำนาจของผู้ว่าราชการจังหวัด ให้กระทรวงมหาดไทยทำความตกลงกับหน่วยงานต้นสังกัดก่อนแต่งตั้ง นอกจากนี้องค์การบริหารส่วนตำบลอาจทำกิจการนอกเขตขององค์การบริหารส่วนตำบลหรือร่วมกับสภาตำบล องค์การบริหารส่วนตำบล องค์การบริหารส่วนจังหวัด หรือหน่วยการบริหารราชการส่วนท้องถิ่นอื่นเพื่อกระทำกิจการร่วมกันได้ ทั้งนี้ เมื่อได้รับความยินยอมจากสภาตำบลขององค์การบริหารส่วนตำบล องค์การบริหารส่วนจังหวัด หรือหน่วยการบริหารราชการส่วนท้องถิ่นที่เกี่ยวข้อง และกิจการนั้นเป็นกิจการที่จำเป็นต้องทำและเป็นการเกี่ยวเนื่องกับกิจการที่อยู่ในอำนาจหน้าที่ของตน

/พระราช...

พระราชบัญญัติกำหนดแผนและขั้นตอนการกระจายอำนาจให้แก่องค์กรปกครองท้องถิ่น พ.ศ. ๒๕๔๒ กำหนดให้ อบต.มีอำนาจและหน้าที่ในการจัดระบบการบริการสาธารณะ เพื่อประโยชน์ของประชาชนในท้องถิ่นของตนเองตามมาตรา ๑๖ ดังนี้

๑. การจัดทำแผนพัฒนาท้องถิ่นของตนเอง
๒. การจัดให้มี และบำรุงรักษาทางบกทางน้ำ และทางระบายน้ำ
๓. การจัดให้มีและควบคุมตลาด ท่าเทียบเรือ ท่าข้าม และที่จอดรถ
๔. การสาธารณสุขโรค และการก่อสร้างอื่นๆ
๕. การสาธารณสุขการ
๖. การส่งเสริม การฝึก และการประกอบอาชีพ
๗. คุ้มครอง ดูแล และบำรุงรักษาทรัพยากรธรรมชาติและสิ่งแวดล้อม
๘. การส่งเสริมการท่องเที่ยว
๙. การจัดการศึกษา
๑๐. การสังคมสงเคราะห์ และการพัฒนาคุณภาพชีวิตเด็ก สตรี คนชรา และผู้ด้อยโอกาส
๑๑. การบำรุงรักษาศิลปะ จารีตประเพณี ภูมิปัญญาท้องถิ่น และวัฒนธรรมอันดีของท้องถิ่น
๑๒. การปรับปรุงแหล่งชุมชนแออัด และการจัดการเกี่ยวกับที่อยู่อาศัย
๑๓. การจัดให้มี และบำรุงรักษาสถานที่พักผ่อนหย่อนใจ
๑๔. การส่งเสริมกีฬา
๑๕. การส่งเสริมประชาธิปไตย ความเสมอภาค และสิทธิเสรีภาพของประชาชน
๑๖. ส่งเสริมการมีส่วนร่วมของราษฎรในการพัฒนาท้องถิ่น
๑๗. การรักษาความสะอาด และความเป็นระเบียบเรียบร้อยของบ้านเมือง
๑๘. การกำจัดมูลฝอย สิ่งปฏิกูล และน้ำเสีย
๑๙. การสาธารณสุข การอนามัยครอบครัว และการรักษาพยาบาล
๒๐. การจัดให้มี และควบคุมสุสาน และฌาปนสถาน
๒๑. การควบคุมการเลี้ยงสัตว์
๒๒. การจัดให้มี และควบคุมการฆ่าสัตว์
๒๓. การรักษาความปลอดภัย ความเป็นระเบียบเรียบร้อย และการอนามัย โรงมหรสพ และสาธารณสถานอื่นๆ
๒๔. การจัดการ การบำรุงรักษา และการใช้ประโยชน์จากป่าไม้ ที่ดิน ทรัพยากรธรรมชาติและสิ่งแวดล้อม
๒๕. การผังเมือง
๒๖. การขนส่ง และการวิศวกรรมจราจร
๒๗. การดูแลรักษาที่สาธารณะ
๒๘. การควบคุมอาคาร
๒๙. การป้องกันและบรรเทาสาธารณภัย
๓๐. การรักษาความสงบเรียบร้อย ส่งเสริมและสนับสนุนการป้องกันและรักษาความปลอดภัยในชีวิต และทรัพย์สิน
๓๑. กิจอื่นใดที่เป็นผลประโยชน์ของประชาชนในท้องถิ่นตามที่คณะกรรมการประกาศกำหนด

/องค์การ...

องค์การบริหารส่วนตำบลปาล์มพัฒนา มีภารกิจต่างๆมากมายความสำคัญต่อท้องถิ่นเป็นอย่างมาก เพราะเป็นองค์กรปกครองส่วนท้องถิ่นที่มีขนาดกลาง แต่ใกล้ชิดกับประชาชนมากที่สุด โดยเฉพาะประชาชนในพื้นที่ชนบท องค์การบริหารส่วนตำบลเป็นองค์กรปกครองส่วนท้องถิ่นที่เปิดโอกาสให้ประชาชนในชุมชนระดับตำบล หมู่บ้านได้เข้ามามีส่วนร่วมในการปกครองตนเองตามระบอบประชาธิปไตย

องค์การบริหารส่วนตำบลปาล์มพัฒนา จึงจำเป็นต้องมีการบริหารจัดการความเสี่ยง ขององค์การบริหารส่วนตำบลปาล์มพัฒนา เพื่อหาวิธีการป้องกันปัญหาที่อาจเกิดขึ้น อันจะส่งผลกระทบต่อการทำงาน เพื่อลดโอกาสความเสียหายที่อาจเกิดขึ้น และเกิดประโยชน์สูงสุดแก่ประชาชนในพื้นที่ การบริหารจัดการความเสี่ยงขององค์การบริหารส่วนตำบลปาล์มพัฒนา มีวัตถุประสงค์เพื่อเป็นแนวทางที่ใช้ตรวจสอบและประเมินความเสี่ยงขององค์การบริหารส่วนตำบลปาล์มพัฒนา ในการคาดการณ์ล่วงหน้าในกรณีที่มีความเสี่ยงนั้นเกิดขึ้นจริงและนำแนวทางจัดการความเสี่ยงนี้ไปใช้ในดำเนินการ

๑.วิสัยทัศน์(Vision)

องค์การบริหารส่วนตำบลปาล์มพัฒนา ได้กำหนดวิสัยทัศน์เพื่อเป็นสภาพการณ์ในอนาคตซึ่งเป็นจุดมุ่งหมายและคาดหวังที่จะให้เกิดขึ้นหรือบรรลุในอนาคตข้างหน้า ตำบลปาล์มพัฒนา จึงได้กำหนด **วิสัยทัศน์** ดังนี้

“ ท้องเที่ยวเชิงอนุรักษ์ เอกลักษณ์ศิลปวัฒนธรรม ประเพณี
สาธารณสุขปลอดภัย สู่มาตรฐานคุณภาพชีวิตประชาชน ”

๒.ยุทธศาสตร์

- ๑) ยุทธศาสตร์ด้านโครงสร้างพื้นฐาน
- ๒) ยุทธศาสตร์ด้านการท่องเที่ยว
- ๓) ยุทธศาสตร์ด้านการส่งเสริมคุณภาพชีวิต
- ๔) ยุทธศาสตร์ด้านการจัดระเบียบชุมชน/สังคมและการรักษาความสงบเรียบร้อย
- ๕) ยุทธศาสตร์ด้านการกีฬา ศิลปวัฒนธรรมประเพณี และภูมิปัญญาท้องถิ่น
- ๖) ยุทธศาสตร์ด้านการบริหารจัดการอนุรักษ์ทรัพยากรธรรมชาติและสิ่งแวดล้อม
- ๗) ยุทธศาสตร์ด้านการบริหารจัดการองค์กรที่ดี

๓. เป้าประสงค์

- ๑.ระบบสาธารณสุขปลอดภัยได้มาตรฐานและทั่วถึง
- ๒.มีการบริหารจัดการการท่องเที่ยวที่มีประสิทธิภาพและยกระดับบุคลากรด้านการท่องเที่ยว
- ๓.ยกระดับคุณภาพชีวิตที่ดีในทุกๆด้าน มีการส่งเสริมด้านการศึกษา สาธารณสุขตลอดจนการสร้างอาชีพ
๔. ประชาชนมีความปลอดภัยในชีวิตและทรัพย์สินและอยู่ร่วมกันอย่างสันติสุข

๕.ยกระดับ...

- ๕.ยกระดับการกีฬา วิทยาศาสตร์นาวัฒนธรรม รวมถึงภูมิปัญญาท้องถิ่น
๖. มีการจัดการอนุรักษ์จัดการทรัพยากรธรรมชาติและสิ่งแวดล้อม เพื่อการพัฒนาอย่างยั่งยืน
- ๗.มีการบริหารจัดการตามหลักธรรมาภิบาล มีความโปร่งใสสามารถตรวจสอบได้

๔. ตัวชี้วัด

๑. ถนนได้รับการก่อสร้าง ปรับปรุง ซ่อมแซม จำนวน ๒๘ สาย
๒. ไฟฟ้า ประปา ได้รับการก่อสร้าง ซ่อมแซม ขยายเขต จำนวน ๒๘ โครงการ
๓. ก่อสร้าง ปรับปรุง ซ่อมแซมแหล่งท่องเที่ยวให้มีสิ่งอำนวยความสะดวก จำนวน ๘

โครงการ

๔. มีการพัฒนามาตรฐานบุคลากรด้านการท่องเที่ยว จำนวน ๘ โครงการ
๕. มีการพัฒนาระบบประชาสัมพันธ์ แหล่งท่องเที่ยว จำนวน ๘ โครงการ
๖. มีการส่งเสริมสงเคราะห์ พัฒนาคุณภาพชีวิต เด็ก สตรี คนชรา คนพิการ และ

ผู้ด้อยโอกาส จำนวน ๒๔ โครงการ

๗. มีการส่งเสริมการรวมกลุ่มจัดตั้งองค์กรเพื่อพัฒนาอาชีพและขยายการผลิตการเกษตร

จำนวน ๒๐ โครงการ

๘. มีการจัดการศึกษาทั้งระบบ นอกระบบและการศึกษาตลอดชีวิต จำนวน ๒๘ โครงการ
๙. มีการพัฒนาด้านการสาธารณสุข จำนวน ๔๘ โครงการ
๑๐. มีโครงการเกี่ยวกับการป้องกันและบรรเทาสาธารณภัยภายในตำบล จำนวน ๑๒

โครงการ

๑๒. มีโครงการเกี่ยวกับการรักษาความสงบเรียบร้อยการป้องกันปราบปราม จำนวน ๑๒ โครงการ
๑๓. มีโครงการเกี่ยวกับการส่งเสริมประชาธิปไตย จำนวน ๔ โครงการ
๑๔. มีโครงการเกี่ยวกับการส่งเสริม สนับสนุนการจัดกีฬา เยาวชน ประชาชน จำนวน ๑๖ โครงการ
๑๕. มีโครงการเกี่ยวกับการส่งเสริมทำนุบำรุงศาสนาในการเสริมสร้างคุณธรรมจริยธรรมของ เยาวชนประชาชน จำนวน ๑๖ โครงการ
๑๖. มีโครงการเกี่ยวกับการส่งเสริมวัฒนธรรมและภูมิปัญญาท้องถิ่น จำนวน ๑๒ โครงการ
๑๗. มีการสร้างจิตสำนึกเยาวชน ประชาชน ในการหวงแหน พื้นฟู อนุรักษ์สิ่งแวดล้อมและ ธรรมชาติ จำนวน ๘ โครงการ
๑๘. มีการบริหารจัดการขยะและสิ่งปฏิกูล จำนวน ๑๒ โครงการ
๑๙. มีการบริหารจัดการมุ่งเน้นการบริการประชาชนและการมีส่วนร่วมของประชาชน จำนวน ๑๒ โครงการ
๒๐. มีการเสริมสร้างประสิทธิภาพในการปฏิบัติงานและการพัฒนาความรู้อย่างต่อเนื่อง จำนวน ๘ โครงการ

/มีการปรับ...

- ๒๑. มีการปรับปรุงเครื่องมือเครื่องใช้ที่ทันสมัยและมีประสิทธิภาพ จำนวน ๑๒ โครงการ
- ๒๒. มีการพัฒนาเผยแพร่ประชาสัมพันธ์ ข้อมูลข่าวสารทุกรูปแบบ จำนวน ๔ โครงการ

๕. กลยุทธ์/แนวทางการพัฒนา

๑. ยุทธศาสตร์การพัฒนาด้านโครงสร้างพื้นฐาน

กลยุทธ์/แนวทางการพัฒนา

- ๑.๑ แนวทางการพัฒนา การก่อสร้าง บำรุงรักษา ปรับปรุง ซ่อมแซม
เส้นทางคมนาคม ถนน สะพาน ทางระบายน้ำ
- ๑.๒ แนวทางการพัฒนา การก่อสร้างปรับปรุง ซ่อมแซม ระบบ สาธารณูปโภค
ประปา ไฟฟ้า โทรศัพท์ และการก่อสร้างอื่นๆ

๒. ยุทธศาสตร์การพัฒนาด้านการท่องเที่ยว

กลยุทธ์/แนวทางการพัฒนา

- ๒.๑ แนวทางการพัฒนา ก่อสร้างปรับปรุง ซ่อมแซม แหล่งท่องเที่ยว ให้มีสิ่ง
อำนวยความสะดวก
- ๒.๒ แนวทางการพัฒนา มาตรฐานบุคลากร ด้านการท่องเที่ยว การบริการนำเที่ยว
และการรักษาความปลอดภัยแก่นักท่องเที่ยว
- ๒.๓ แนวทางการพัฒนาระบบประชาสัมพันธ์ แหล่งท่องเที่ยวทุกรูปแบบ

๓. ยุทธศาสตร์การพัฒนาด้านการส่งเสริมคุณภาพชีวิต

กลยุทธ์/แนวทางการพัฒนา

- ๓.๑ แนวทางการพัฒนา ด้านการสังคมสงเคราะห์ พัฒนาคุณภาพชีวิต เด็ก สตรี
คนชรา คนพิการ และผู้ด้อยโอกาส
- ๓.๒ แนวทางการพัฒนา การส่งเสริมการรวมกลุ่ม จัดตั้งองค์กรเพื่อพัฒนาอาชีพ และ
ขยายการผลิตการเกษตร
- ๓.๓ แนวทางการพัฒนา ด้านการจัดการศึกษา ทั้งระบบ นอกระบบ และการศึกษา
ตลอดชีวิต
- ๓.๔ แนวทางการพัฒนา ด้านการสาธารณสุข

๔. ยุทธศาสตร์การพัฒนาด้านการจัดระเบียบชุมชน สังคม และการรักษาความสงบเรียบร้อย

กลยุทธ์/แนวทางการพัฒนา

- ๔.๑ แนวทางการพัฒนา การป้องกันและบรรเทาสาธารณภัยในตำบล
- ๔.๒ แนวทางการพัฒนา การรักษาความสงบเรียบร้อย การป้องกันปราบปราม
อาชญากรรมและยาเสพติด
- ๔.๓ แนวทางการพัฒนา ด้านการส่งเสริมประชาธิปไตย และการรณรงค์การเลือกตั้ง
และสร้างความเข้มแข็งของชุมชน

๕. ยุทธศาสตร์การพัฒนาด้านกีฬา ศิลปวัฒนธรรมจารีตประเพณี และภูมิปัญญาท้องถิ่น

กลยุทธ์/แนวทางการพัฒนา

- ๕.๑ แนวทางการพัฒนา การส่งเสริม สนับสนุน การจัดการกีฬาเยาวชน
ประชาชน

/แนวทางการ...

๕.๒ แนวทางการพัฒนา การส่งเสริมทำนุบำรุง ศาสนาในการเสริมสร้างคุณธรรม
จริยธรรมของเยาวชน ประชาชน

๕.๓ แนวทางการพัฒนาการส่งเสริมวัฒนธรรมประเพณีและภูมิปัญญาท้องถิ่น

๖. ยุทธศาสตร์การพัฒนาด้านการบริหารจัดการอนุรักษ์ทรัพยากรธรรมชาติและสิ่งแวดล้อม

กลยุทธ์/แนวทางการพัฒนา

๖.๑ แนวทางการพัฒนา การสร้างจิตสำนึกเยาวชน ประชาชน ในการหวงแหน
ฟื้นฟูอนุรักษ์และสิ่งแวดล้อมและธรรมชาติ

๖.๒ แนวทางการพัฒนา การบริหารจัดการขยะและสิ่งปฏิกูล

๗. ยุทธศาสตร์การพัฒนาด้านการบริหารจัดการองค์ที่ดี

กลยุทธ์/แนวทางการพัฒนา

๗.๑ แนวทางการพัฒนา การบริหารจัดการมุ่งเน้นการบริการประชาชน และการมี
ส่วนร่วมของประชาชน

๗.๒ แนวทางการพัฒนา การเสริมสร้างประสิทธิภาพในการปฏิบัติงาน และการ
พัฒนาความรู้อย่างต่อเนื่อง

๗.๓ แนวทางการพัฒนา การปรับปรุงเครื่องมือเครื่องใช้ที่ทันสมัยและมีประสิทธิภาพ

๗.๔ แนวทางการพัฒนา การเผยแพร่ ประชาสัมพันธ์ ข้อมูลข่าวสารทุกรูปแบบ

บทที่ ๒ ความหมาย

- ความหมายของการบริหารจัดการความเสี่ยง
- ประเภทของความเสี่ยง
- ความสำคัญของการบริหารความเสี่ยง
- กรอบการบริหารความเสี่ยงขององค์กร
- วัตถุประสงค์การบริหารจัดการความเสี่ยง
- นโยบายการบริหารจัดการความเสี่ยง
- หลักการบริหารจัดการความเสี่ยง
- โครงสร้างการบริหารจัดการความเสี่ยง
- การพัฒนาโครงสร้างการบริหารจัดการความเสี่ยง
- บทบาทและความรับผิดชอบหลักการบริหารจัดการความเสี่ยง
- ประโยชน์ของการบริหารจัดการความเสี่ยง
- ปัจจัยสำคัญการบริหารจัดการความเสี่ยง

บทที่ ๒

การบริหารจัดการความเสี่ยง

ตามแนวทางการบริหารจัดการภาครัฐแนวใหม่ได้ให้ความสำคัญกับ “การบริหารจัดการความเสี่ยง” ซึ่งเป็นเครื่องมือสำคัญต่อการบริหารเชิงยุทธศาสตร์ในการผลักดันให้ภาครัฐมีผลการดำเนินงานที่เป็นเลิศ เป็นองค์การที่มีสมรรถนะสูง (High Performance Organization : HPO) และเป็นกระบวนการที่สำคัญในการเน้นความสำคัญ หรือชี้ให้เห็นความเสี่ยงที่จะส่งผลกระทบต่อกิจกรรมที่องค์การต้องดำเนินการให้บรรลุตามเป้าประสงค์และประเด็นยุทธศาสตร์ที่กำหนดไว้ การบริหารจัดการความเสี่ยง โดยการกำหนดนโยบาย แนวทาง และกระบวนการบริหารจัดการความเสี่ยงที่มีความสอดคล้องกับพระราชบัญญัติวินัยการเงินของคลังของรัฐ พ.ศ.๒๕๖๑ มาตรา ๗๙ ที่บัญญัติให้หน่วยงานของรัฐจัดให้มีการตรวจสอบภายใน การควบคุมภายในและการบริหารจัดการความเสี่ยง โดยให้ถือปฏิบัติตามมาตรฐานและหลักเกณฑ์ที่กระทรวงการคลังกำหนด และหนังสือกระทรวงการคลังที่ กค ๐๔๐๙.๔/ว๒๓ ลงวันที่ ๑๙ มีนาคม ๒๕๖๒ เรื่อง หลักเกณฑ์กระทรวงการคลังว่าด้วยมาตรฐานและหลักเกณฑ์ปฏิบัติการบริหารจัดการความเสี่ยงสำหรับหน่วยงานของรัฐ พ.ศ. ๒๕๖๒ ซึ่งการบริหารจัดการความเสี่ยงเป็นสิ่งที่มีผู้บริหารและพนักงานทุกคนขององค์กรต้องให้ความสำคัญและถือปฏิบัติตามแนวทางที่กำหนดไว้ แนวทางการบริหารจัดการความเสี่ยงฉบับนี้จัดทำโดยอ้างอิงกรอบหลักการบริหารจัดการความเสี่ยงแบบบูรณาการตามแนวทาง COSO (COSO ERM Integrated Framework) โดยอยู่ภายใต้กรอบหลักเกณฑ์ดังกล่าวที่กระทรวงการคลังที่กำหนด

การบริหารความเสี่ยงที่ดี คือ บุคลากรที่เกี่ยวข้องทุกฝ่ายภายในองค์กรได้มีส่วนร่วมในการวิเคราะห์ ตรวจสอบ ประเมินความเสี่ยงและผลกระทบที่อาจเกิดขึ้นกับองค์กรอยู่เสมอ รวมทั้งร่วมกันวางแผนป้องกัน และควบคุมให้เหมาะสมกับภารกิจ เพื่อลดสภาพปัญหาหรือหลีกเลี่ยงความเสี่ยงที่อาจเกิดขึ้น และสร้างความเสียหายหรือความสูญเสียให้กับองค์กรได้ เพื่อเตรียมการรองรับการเปลี่ยนแปลงที่อาจเกิดขึ้นจากการดำเนินแผนงาน/ โครงการที่สำคัญซึ่งต้องครอบคลุมความเสี่ยงด้านธรรมาภิบาล ในการป้องกันข้อผิดพลาด หรือลดโอกาสที่จะทำ ให้องค์การเกิดความเสียหายหรือล้มเหลว โดยให้ระดับความเสี่ยงและผลกระทบที่เกิดขึ้นในขนาดอยู่ในระดับที่สามารถยอมรับได้และมีการติดตามประเมินผลได้อย่างมีประสิทธิภาพเป็นไปตามแนวทางการบริหารเชิงยุทธศาสตร์ที่ดำเนินการอยู่ในปัจจุบัน การจัดทำแผนบริหารความเสี่ยงตามแนวทาง COSO เพื่อเตรียมการรองรับการเปลี่ยนแปลงที่อาจเกิดขึ้นจากการดำเนินแผนงาน/ โครงการที่สำคัญซึ่งต้องครอบคลุมความเสี่ยงด้านธรรมาภิบาล การบริหารจัดการความเสี่ยง จึงมีความสำคัญ และมีความจำเป็นอย่างยิ่งที่จะป้องกันและควบคุมปัญหาในด้านต่างๆ ที่อาจเกิดขึ้นจากสถานการณ์ที่ไม่แน่นอนและส่งผลกระทบต่อกระบวนการปฏิบัติราชการ

ดังนั้น เพื่อให้มีการดำเนินการบริหารจัดการความเสี่ยงขององค์กรเป็นไปอย่างมีประสิทธิภาพ จึงควรกำหนดผู้รับผิดชอบให้เป็นไปตาม ข้อ ๔ ของหลักเกณฑ์ปฏิบัติการบริหารจัดการความเสี่ยงของหน่วยงานของรัฐที่กำหนดให้หน่วยงานของรัฐจัดให้มีผู้รับผิดชอบ ซึ่งต้องประกอบด้วยฝ่ายบริหารและบุคลากรที่มีความรู้ความเข้าใจเกี่ยวกับการจัดทำยุทธศาสตร์และบริหารจัดการความเสี่ยงของหน่วยงานของรัฐดำเนินการเกี่ยวกับการบริหารจัดการความเสี่ยงสำหรับหน่วยงานของรัฐ ทั้งนี้ ไม่ควรเป็นผู้ตรวจสอบภายในของหน่วยงานของรัฐ เพื่อดำเนินการตามหน้าที่ที่กำหนดไว้ตามข้อ ๕ ของหลักเกณฑ์ดังกล่าว ประกอบด้วย การจัดทำแผนบริหารจัดการความเสี่ยง การติดตามผลการบริหารจัดการความเสี่ยง การจัดทำรายงานผลตาม

/แผนการ...

แผนการบริหารจัดการความเสี่ยงและการพิจารณาทบทวนแผนการบริหารจัดการความเสี่ยง เพื่อให้บรรลุเป้าหมายและวิสัยทัศน์ป้องกันรักษาและส่งเสริมให้องค์กรสามารถบรรลุวัตถุประสงค์และเป้าหมายขององค์กร โดยมุ่งเน้นให้ทุกกระบวนการดำเนินงานด้วยความโปร่งใส มีประสิทธิภาพ ส่งผลดีต่อภาพลักษณ์และการสร้างมูลค่าเพิ่มให้แก่องค์กรทั้งในระยะสั้นและระยะยาว

ทั้งนี้ ในปัจจุบันการบริหารจัดการความเสี่ยงจำเป็นต้องดำเนินการให้ครอบคลุมตามหลักการบริหารกิจการบ้านเมืองที่ดี หรือหลักธรรมาภิบาล (Good Governance) อันประกอบด้วย ๑๐ หลักคือ

๑. หลักการตอบสนอง (Responsiveness)
๒. หลักประสิทธิผล (Effectiveness)
๓. หลักประสิทธิภาพ/คุ้มค่า (Efficiency/Value for money)
๔. หลักความเสมอภาค (Equity)
๕. หลักมุ่งเน้นฉันทามติ (Consensus Oriented)
๖. หลักการตรวจสอบได้/มีภาระรับผิดชอบ (Accountability)
๗. หลักเปิดเผย/โปร่งใส (Transparency)
๘. หลักการกระจายอำนาจ (Decentralization)
๙. หลักการมีส่วนร่วม (Participation)
๑๐. หลักนิติธรรม (Rule of Law)

เป็นหลักที่นำมาใช้ บริหารงานในปัจจุบันอย่างแพร่หลาย ช่วยส่งเสริมให้องค์กรดำเนินงานได้อย่างมีประสิทธิภาพ สร้างศรัทธาและ ความเชื่อมั่นองค์กรให้แก่บุคคลภายนอกและทำให้เกิดการพัฒนาองค์กรอย่างต่อเนื่อง อันจะส่งผลให้การปฏิบัติงานตามโครงการและภารกิจบรรลุเป้าหมายอย่างมีประสิทธิภาพ นอกจากนี้การบริหารจัดการความเสี่ยงยังมีส่วนช่วยให้เกิดการพัฒนาความสัมพันธ์ ระหว่างองค์กรและภายในองค์กร นำมาซึ่งการประสานการทำงาน การติดต่อแลกเปลี่ยนข้อมูลและความร่วมมือ ในการดำเนินการต่างๆ เพื่อให้สามารถบรรลุเป้าหมายในการบริหารราชการแผ่นดินต่อไป

นियามการบริหารจัดการความเสี่ยง

การบริหารจัดการความเสี่ยง หมายความว่า กระบวนการบริหารจัดการเหตุการณ์ที่อาจเกิดขึ้นและส่งผลกระทบต่อหน่วยงานของรัฐ เพื่อให้หน่วยงานของรัฐสามารถดำเนินงานให้บรรลุวัตถุประสงค์ของหน่วยงาน รวมถึงเพื่อเพิ่มศักยภาพและขีดความสามารถให้หน่วยงานของรัฐ

ความเสี่ยง หมายความว่า ความเป็นไปได้ของเหตุการณ์ที่อาจเกิดขึ้น และเป็นอุปสรรคต่อการบรรลุวัตถุประสงค์ของหน่วยงาน

ทั้งนี้ **การบริหารจัดการความเสี่ยง**ต้องดำเนินการในทุกระดับของหน่วยงานของรัฐ และอย่างน้อยต้องประกอบด้วย การระบุความเสี่ยง การประเมินความเสี่ยง และการตอบสนองความเสี่ยง โดยหน่วยงานของรัฐต้องจัดทำ**แผนบริหารจัดการความเสี่ยง** และต้องมีการสื่อสารแผนบริหารจัดการความเสี่ยงกับผู้ที่เกี่ยวข้องทุกฝ่าย ต้องมีการติดตามประเมินผลการบริหารความเสี่ยงและทบทวนแผนการบริหารจัดการความเสี่ยงอย่างสม่ำเสมอ และมีการรายงานการบริหารจัดการความเสี่ยงของหน่วยงานต่อผู้ที่เกี่ยวข้องอย่างน้อยปีละครั้ง

ที่มา: หลักเกณฑ์กระทรวงการคลังว่าด้วยมาตรฐานและหลักเกณฑ์ปฏิบัติการบริหารจัดการความเสี่ยงสำหรับหน่วยงานของรัฐ พ.ศ.๒๕๖๒

/ปัจจัยเสี่ยง...

ปัจจัยเสี่ยง (Risk Factor) หมายถึง ต้นเหตุ หรือสาเหตุที่มาของความเสียหาย ที่จะทำให้เกิดไม่บรรลุวัตถุประสงค์ที่กำหนดไว้โดยต้องระบุได้ว่าเหตุการณ์นั้นจะเกิดที่ไหน เมื่อใด เกิดขึ้นได้อย่างไร ทั้งนี้ สาเหตุของความเสียหายที่ระบุควรเป็นสาเหตุที่แท้จริง เพื่อจะได้วิเคราะห์และกำหนดมาตรการลดความเสี่ยงในภายหลังได้อย่างถูกต้อง

กระบวนการบริหารความเสี่ยง (Risk Management Process) เป็นกระบวนการที่ใช้ในการระบุ วิเคราะห์ ประเมิน และจัดระดับความเสี่ยงที่มีผลกระทบต่อความสำเร็จของกระบวนการทำงานของหน่วยงานหรือขององค์กร รวมทั้งการบริหาร/จัดการความเสี่ยงโดยกำหนดแนวทางการควบคุมเพื่อป้องกันหรือลดความเสี่ยงให้อยู่ในระดับที่ยอมรับได้ ซึ่งกระบวนการดังกล่าวนี้จะสำเร็จได้ ต้องมีการสื่อสารให้คนในองค์กรมีความรู้ ความเข้าใจในเรื่องการบริหารความเสี่ยงในทิศทางเดียวกัน ตลอดจนควรมีการจัดทำระบบสารสนเทศ เพื่อใช้ในการวิเคราะห์ประเมินความเสี่ยง

การประเมินความเสี่ยง (Risk Assessment) หมายถึง กระบวนการที่ใช้ในการระบุ วิเคราะห์ความเสี่ยง และจัดลำดับความเสี่ยง โดยประเมินจากโอกาสที่จะเกิด (Likelihood) และผลกระทบต่อโอกาสที่จะเกิด (Likelihood) หมายถึง ความถี่หรือโอกาสที่จะเกิดความเสี่ยงผลกระทบต่อ (Impact) หมายถึง ขนาดของความรุนแรงของความเสียหายที่จะเกิดขึ้นหากเกิดเหตุการณ์ความเสี่ยง

ระดับของความเสี่ยง (Degree of Risk) หมายถึง สถานะของความเสี่ยงที่ได้จากการประเมินโอกาสและผลกระทบต่อแต่ละปัจจัยเสี่ยง สามารถแบ่งเป็นได้หลายระดับ เช่น สูงมาก สูง ปานกลาง และต่ำ เป็นต้น

การบริหารความเสี่ยง/การจัดการความเสี่ยง (Risk Management) หมายถึง กระบวนการที่ใช้ในการบริหารจัดการให้โอกาสที่จะเกิดความเสี่ยงลดลง หรือผลกระทบต่อความเสียหายจากเหตุการณ์ความเสี่ยงลดลงอยู่ในระดับที่องค์กรยอมรับได้ ซึ่งการจัดการความเสี่ยงมีหลายวิธี

- **การยอมรับความเสี่ยง (Risk Acceptance)** เป็นการยอมรับความเสี่ยงที่เกิดขึ้น เนื่องจากไม่คุ้มค่าในการจัดการควบคุมหรือป้องกันความเสี่ยง

- **การลด/การควบคุมความเสี่ยง (Risk Reduction)** เป็นการปรับปรุงระบบการทำงาน หรือการออกแบบวิธีการทำงานใหม่ เพื่อลดโอกาสที่จะเกิด หรือลดผลกระทบต่อให้อยู่ในระดับที่องค์กรยอมรับได้

- **การกระจายความเสี่ยง หรือการโอนความเสี่ยง (Risk Sharing)** เป็นการกระจายหรือถ่ายโอนความเสี่ยงให้ผู้อื่นช่วยแบ่งเบาความรับผิดชอบไป เช่น การทำประกัน การใช้บริการจากภายนอก (Outsource) เป็นต้น

- **การหลีกเลี่ยงความเสี่ยง (Risk Avoidance)** เป็นการจัดการความเสี่ยงที่อยู่ในระดับสูงมากและหน่วยงานไม่อาจยอมรับได้ จึงต้องตัดสินใจยกเลิกโครงการ/กิจกรรมนั้นไป

- **การควบคุม (Control)** หมายถึง นโยบาย แนวทาง หรือขั้นตอนปฏิบัติต่าง ๆ ซึ่งกระทำเพื่อลดความเสี่ยง และทำให้การดำเนินการบรรลุวัตถุประสงค์ แบ่งได้หลายประเภท

- **การควบคุมเพื่อป้องกัน (Preventive Control)** เป็นวิธีการควบคุมที่กำหนดขึ้น เพื่อป้องกันไม่ให้เกิดความเสียหายและข้อผิดพลาดตั้งแต่แรก เช่น การอนุมัติ การจัดโครงสร้างองค์กร การแบ่งแยกหน้าที่การควบคุมการเข้าถึงเอกสาร ข้อมูล ทรัพย์สิน เป็นต้น

/การควบคุม...

- การควบคุมเพื่อให้ตรวจพบ (Detective Control) เป็นวิธีการควบคุมที่กำหนดขึ้นเพื่อค้นพบข้อผิดพลาดที่เกิดขึ้นแล้ว เช่น การสอบทาน การวิเคราะห์ การตรวจนับ การรายงานข้อบกพร่อง เป็นต้น

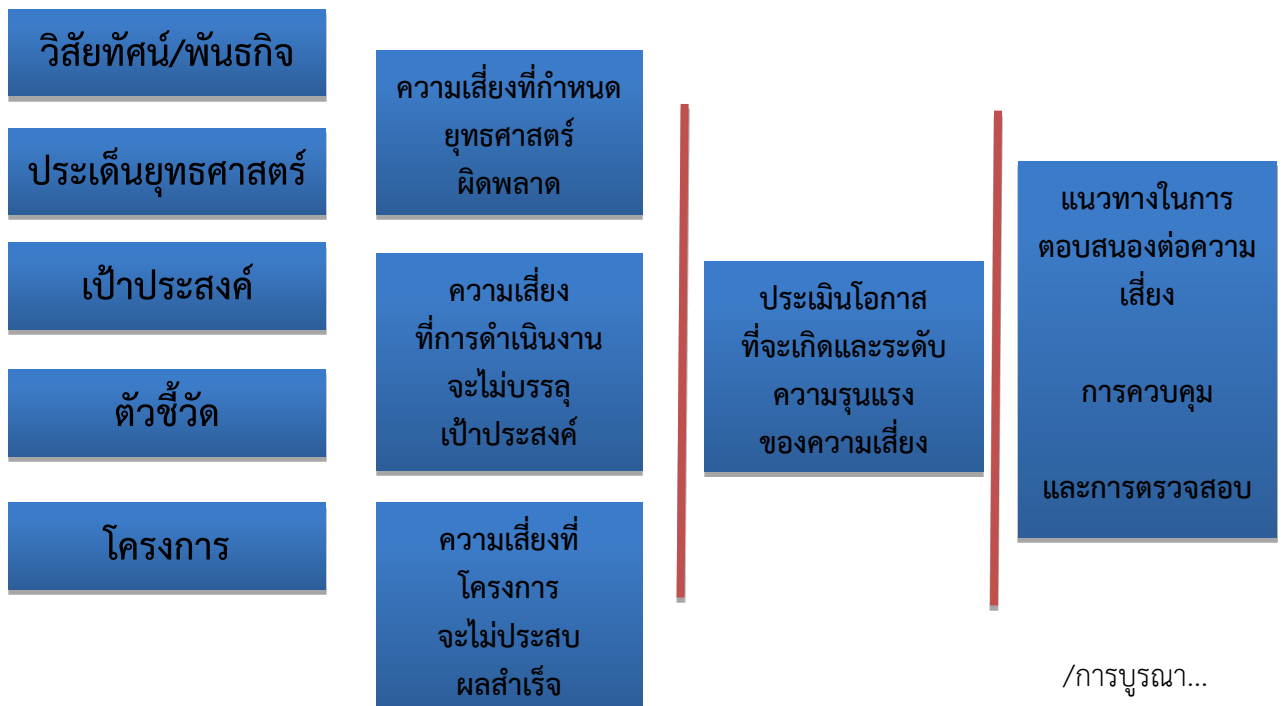
- การควบคุมโดยการชี้แนะ (Directive Control) เป็นวิธีการควบคุมที่ส่งเสริมหรือกระตุ้นให้เกิดความสำเร็จตามวัตถุประสงค์ที่ต้องการ เช่น การให้รางวัลแก่ผู้มีผลงานดี เป็นต้น

- การควบคุมเพื่อการแก้ไข (Corrective Control) เป็นวิธีการควบคุมที่กำหนดขึ้นเพื่อแก้ไขข้อผิดพลาดที่เกิดขึ้นให้ถูกต้อง หรือเพื่อหาวิธีการแก้ไขไม่ให้เกิดข้อผิดพลาดซ้ำอีกในอนาคต เช่น การจัดเตรียมเครื่องมือดับเพลิงเพื่อช่วยลดความรุนแรงของความเสี่ยงให้น้อยลงหากเกิดไฟไหม้ เป็นต้น

การจัดการความเสี่ยงต่าง ๆ เพื่อให้โอกาสที่จะเกิดเหตุการณ์ความเสี่ยงลดลง หรือผลกระทบของความเสียหายจากเหตุการณ์ความเสี่ยงลดลงอยู่ในระดับที่องค์กรยอมรับได้ (Risk Appetite) การจัดการความเสี่ยงต้องมองปัญหาความเสี่ยง แบบองค์รวม ดังนั้น การจัดการความเสี่ยงที่เหมาะสมจะต้องอาศัยการมีส่วนร่วมจากผู้บริหารและผู้ปฏิบัติการจากทุกระดับร่วมกัน พิจารณาทั้งความเสี่ยงที่ยอมรับได้ และระดับความเสี่ยงที่ยอมรับได้ เพื่อให้เกิดความเข้าใจและเห็นพ้องร่วมกันทั่วทั้งองค์กร จึงจะสามารถควบคุมความเสี่ยงให้อยู่ในระดับที่องค์กรยอมรับได้

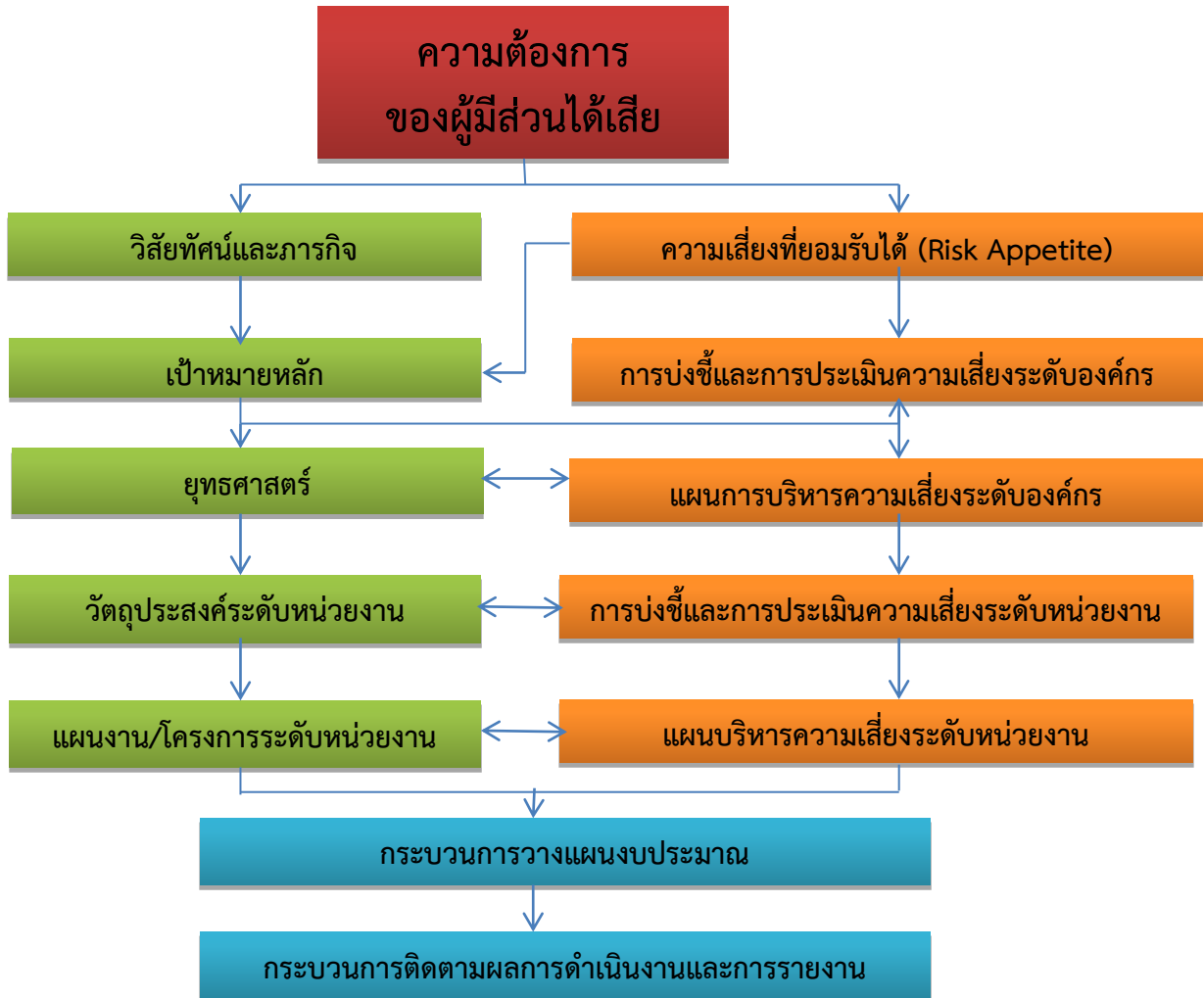
การบริหารความเสี่ยงทั่วทั้งองค์กร (Enterprise Risk Management) คือ กระบวนการที่เป็นระบบในการบริหารปัจจัย และควบคุมกิจกรรม รวมทั้งกระบวนการดำเนินงานต่าง ๆ เพื่อลดมูลเหตุของโอกาสที่จะทำให้เกิดความเสียหายจากการดำเนินการที่ไม่เป็นไปตามแผน เพื่อให้ระดับของความเสี่ยงและผลกระทบที่จะเกิดขึ้น ในอนาคตอยู่ในระดับที่องค์กรสามารถยอมรับได้ควบคุมได้และตรวจสอบได้อย่างเป็นระบบ โดยการคำนึงถึงการบรรลุเป้าหมาย ทั้งในด้านกลยุทธ์ การปฏิบัติตามกฎระเบียบ นโยบาย ข้อบังคับ ข้อมูลทางการเงินและไม่ใช่ทางการเงิน และการปฏิบัติงาน รวมถึงเรื่องอื่น ๆ เช่น ชื่อเสียงขององค์กร เป็นต้น โดยได้รับการสนับสนุนและการมีส่วนร่วมในการบริหารความเสี่ยงจากหน่วยงานทุกระดับทั่วทั้งองค์กร

ความเชื่อมโยงระหว่างยุทธศาสตร์ การบริหารจัดการความเสี่ยง



การบูรณาการกระบวนการบริหารจัดการความเสี่ยงกับกระบวนการวางแผนยุทธศาสตร์และกลยุทธ์

การบริหารความเสี่ยงเป็นกระบวนการที่ดำเนินการต่อเนื่องเชื่อมโยงกับกระบวนการวางแผนยุทธศาสตร์ และกลยุทธ์ต่างๆขององค์กร ซึ่งจำเป็นจะต้องมีการจัดทำแผนบริหารความเสี่ยง และให้ดำเนินการตามแผนบริหารความเสี่ยงเพื่อลดระดับความรุนแรงตลอดจนมีการติดตามและรายงานผลการบริหารความเสี่ยง โดยจะต้องเป็นการดำเนินการร่วมกันระหว่างหน่วยงานในสังกัด เพื่อให้หน่วยงานสามารถบรรลุเป้าหมายตามวิสัยทัศน์ พันธกิจ การปฏิบัติงานมีประสิทธิภาพ ประสิทธิผล และเกิดประโยชน์สูงสุดต่อการดำเนินงานขององค์กร



บทที่ ๓ กระบวนการบริหารความเสี่ยง

- ✚ ขั้นตอนการบริหารความเสี่ยง
- ✚ การบริหารจัดการความเสี่ยงสากล
- ✚ หลักเกณฑ์ปฏิบัติการบริหารจัดการความเสี่ยง
การประเมินความเสี่ยง

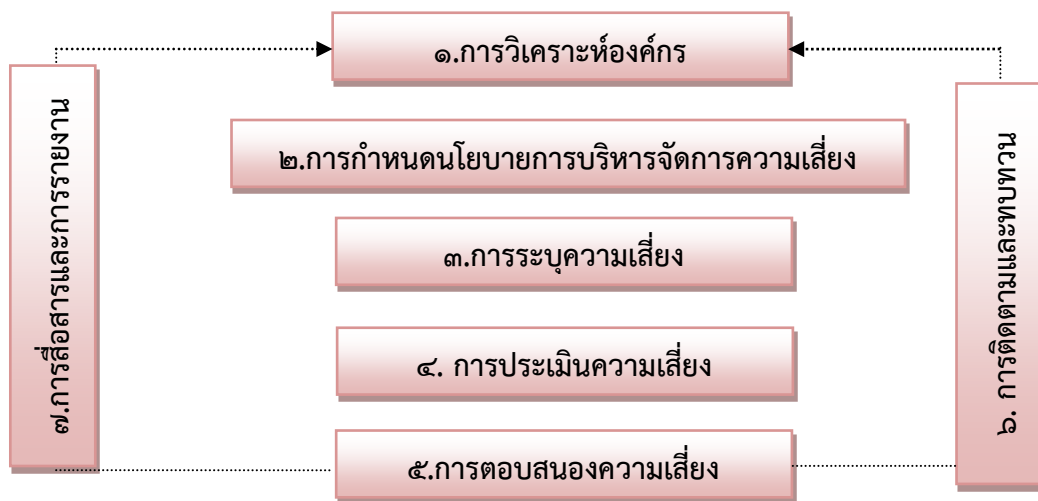
บทที่ ๓

กระบวนการการบริหารจัดการความเสี่ยง

กระบวนการการบริหารจัดการความเสี่ยงเป็นกระบวนการที่เป็นวงจรต่อเนื่อง ประกอบด้วย

๑. การวิเคราะห์องค์กร
๒. การกำหนดนโยบายการบริหารจัดการความเสี่ยง
๓. การระบุความเสี่ยง
๔. การประเมินความเสี่ยง
๕. การตอบสนองความเสี่ยง
๖. การติดตามและทบทวน
๗. การสื่อสารและการรายงาน

การบริหารจัดการความเสี่ยงมีกระบวนการและขั้นตอนการบริหารจัดการความเสี่ยงโดยส่วนใหญ่ประกอบด้วยตามแผนผัง ดังนี้



๑. การวิเคราะห์องค์กร

ในการจัดทำแผนบริหารจัดการความเสี่ยงขององค์การบริหารส่วนตำบลปาล์มพัฒนา ได้ใช้การวิเคราะห์ SWOT Analysis/Demand (Demand Analysis)/Global Demand และ Trend ปัจจุบันและสถานการณ์การเปลี่ยนแปลงที่มีผลต่อการพัฒนา อย่างน้อยต้องประกอบด้วย การวิเคราะห์ศักยภาพด้านเศรษฐกิจ ด้านสังคม ด้านทรัพยากรธรรมชาติและสิ่งแวดล้อม ซึ่งมีรายละเอียดดังนี้

การวิเคราะห์ SWOT Analysis การวิเคราะห์จุดแข็ง จุดอ่อน โอกาส และอุปสรรค

จุดแข็ง (S : Strengths) คือ การมองหาจุดเด่น ข้อดีภายในของตำบลปาล์มพัฒนา

จุดอ่อน (W : Weakness) คือ การมองหาจุดด้อย ข้อเสียภายในตำบลปาล์มพัฒนา

โอกาส (O : Opportunities) คือ ปัจจัยภายนอกที่เป็นโอกาสในการพัฒนาตำบลปาล์มพัฒนา

อุปสรรค (T : Treats) คือ ปัจจัยภายนอกที่เป็นอุปสรรคในการพัฒนาตำบลปาล์มพัฒนา

/ผลการ...

ผลการวิเคราะห์ศักยภาพภายในชุมชนเพื่อประเมินสถานภาพการพัฒนาในปัจจุบันและโอกาสการพัฒนาในอนาคต ด้วยเทคนิค SWOT Analysis ซึ่งพิจารณาจากสภาพแวดล้อมทั้งภายในและภายนอกองค์กร ได้แก่ สภาพแวดล้อมด้านเศรษฐกิจ ด้านสังคม ด้านการเมืองการปกครอง และด้านทรัพยากรธรรมชาติและสิ่งแวดล้อม ผลปรากฏดังนี้

จุดแข็ง (Strength)

1. ฝ่ายบริหาร และฝ่ายสภาองค์การบริหารส่วนตำบล มีมิติสัมพันธ์ในเชิงบวก
2. บุคลากรในองค์การส่วนใหญ่มีพื้นฐานความรู้ความสามารถและคุณวุฒิที่เหมาะสม
3. บุคลากรในองค์การมีสัดส่วนเพศ อายุที่สมดุลกับภารกิจขององค์การ
4. บุคลากรส่วนใหญ่อยู่ในช่วงวัยทำงานสุขภาพดีไม่เป็นอุปสรรคในการปฏิบัติงาน
5. วัสดุ เครื่องมือ อุปกรณ์ มีความพอเพียงในระดับพอสมควร
6. เป็นองค์กรภาครัฐ มีระเบียบ ข้อบังคับ ภายใต้กฎหมายกำหนดเป็นแนวทางให้บุคลากรยึดหลักในการปฏิบัติราชการ
7. มีแหล่งท่องเที่ยวที่สำคัญในการดึงดูดนักท่องเที่ยว
8. ประชาชนมาจากหลายพื้นที่ทำให้มีความหลากหลายของวัฒนธรรมและประเพณี

จุดอ่อน (weakness)

1. เทคนิคการบริหารจัดการแบบผสมผสานในการบริหารจัดการขาดเอกภาพในการตัดสินใจในการบริหารระดับสูง และระดับกลาง
2. ระบบสภาองค์การบริหารส่วนตำบล ไม่ได้ใช้หลักการคานอำนาจอย่างเต็มที่
3. การบริหารจัดการภารกิจยังไม่เหมาะสมบางภารกิจปริมาณงานคนล้นงานและงานล้นคน
4. บุคลากรขาดการพัฒนาด้านความรู้ความสามารถทักษะการปฏิบัติงานเฉพาะด้าน บุคลากรปฏิบัติงาน โดยไม่ศึกษาระเบียบหรือโดยทำตามองค์กรปกครองท้องถิ่นอื่น
5. องค์กรไม่ได้เคร่งครัดในวิธีปฏิบัติตามระเบียบแบบแผนของทางราชการจึงทำให้บุคลากรหย่อนวินัยบุคลากรไม่ได้ตระหนักถึงจุดมุ่งเน้นการให้บริการประชาชน
6. งบประมาณขององค์การไม่เพียงพอกับความจำเป็นในการบริหารจัดการงบประมาณรายจ่ายขององค์การ
7. การประเมินไม่เป็นไปตามระบบคุณธรรม จึงเป็นอุปสรรคในการขับเคลื่อนบุคคลต่อภารกิจขององค์การบุคลากรมีจำนวนไม่เหมาะสมกับปริมาณงาน

โอกาส...

โอกาส (Opportunity)

๑. ศูนย์ราชการหลายหน่วยงาน ตั้งอยู่ในพื้นที่เขต รับผิดชอบขององค์การบริหารส่วนตำบลปาล์มพัฒนา จึงมีความล่องตัวในการประสานงาน
๒. ประชากรส่วนใหญ่ ประกอบอาชีพเกษตรกรรม ปลูกพืชเศรษฐกิจ ยางพารา , ปาล์ม น้ำมัน เหมาะแก่การตั้งโรงงานอุตสาหกรรม การลงทุน ส่งเสริม การทำไบโอดีเซล
๓. มีเขตพื้นที่มีทรัพยากรธรรมชาติที่สมบูรณ์ ทรงคุณค่าทั้งป่าไม้ ต้นน้ำลำธาร ซึ่งเหมาะแก่การพัฒนา และผลักดันเป็นแหล่งท่องเที่ยวแห่งใหม่ มีชนพื้นเมืองอาศัยในพื้นที่ เหมาะแก่การพัฒนาให้เป็นแหล่งท่องเที่ยวเชิงวัฒนธรรม เพื่อดึงดูด นักท่องเที่ยวทั้งชาวไทยและชาวต่างชาติ
๔. เป็นลักษณะเมืองใหม่มีประชากรเข้ามาลงทุน กิจการรายใหม่ได้ในทิศทางที่ดี
๕. มีทรัพยากรธรรมชาติที่สมบูรณ์ มีศักยภาพสูงในการพัฒนาด้านการท่องเที่ยว
๖. มีความหลากหลายด้านประเพณี วัฒนธรรม ศาสนา ประชาชนอยู่ร่วมกันอย่างสงบสุข
๗. ประชาชนมีความสามัคคีและรับฟังความคิดเห็นที่ดีต่อส่วนรวม
๘. มีป่าต้นน้ำหลายแห่งซึ่งสามารถพัฒนาให้เป็น แหล่งน้ำรองรับทางการเกษตร
๙. มีสภาพพื้นที่ ที่เอื้อต่อการพัฒนา

อุปสรรค (Threat)

๑. พื้นที่และลักษณะภูมิประเทศกว้างและไม่สะดวกเป็นอุปสรรคในการให้บริการประชาชน
ได้ไม่ทั่วถึง
๒. การกิจและอำนาจหน้าที่ของส่วนราชการซ้ำซ้อนกันทำให้เกิดการเกี่ยงผู้รับผิดชอบ
๓. ส่วนราชการไม่ถ่ายโอนงบประมาณตาม พรบ.แผนการกระจายอำนาจ
๔. อบต. มีงบประมาณไม่เพียงพอในการพัฒนาในพื้นที่อบต.จัดเก็บภาษีได้น้อยเนื่องจากเป็นที่ดินบางส่วนเป็นของรัฐ
๕. มีการลักลอบตัดไม้ทำลายป่า และประชาชนไม่มีที่ทำกินของตนเองมีการบุกรุกครอบครองกรรมสิทธิ์ในที่ดินของภาครัฐ
๖. ปัญหาเสพติดในเขตพื้นที่ไม่สามารถจัดได้หมดเนื่องจากพืชกระท่อมอยู่ในเขตป่าสงวน
๗. ประชาชน – เยาวชน ที่จบการศึกษาภาคบังคับส่วนใหญ่ไม่ได้เข้าศึกษาต่อ
๘. แหล่งน้ำมีจำนวนมาก แต่ไม่สามารถบริหารจัดการให้สามารถใช้ได้ตลอดปี
๙. ไม่มีสถานศึกษาระดับอุดมศึกษา หรือสถานฝึกอาชีพ และพัฒนาอาชีพ
๑๐. ประชาชนไม่เห็นความสำคัญของการประกอบอาชีพเสริมและกลุ่มอาชีพไม่เข้มแข็ง

/PESTLE...

PESTLE Analysis การวิเคราะห์ด้านการเมือง (Political) ด้านเศรษฐกิจ (Economic) ด้านสังคม (Social) ด้านเทคโนโลยี (Technological) ด้านกฎหมาย (Legal) และด้านสภาพแวดล้อม (Environmental)

ด้านโครงสร้างพื้นฐาน

องค์การบริหารส่วนตำบลปาล์มพัฒนา มุ่งมั่นที่จะยกระดับด้านโครงสร้างพื้นฐานเพื่อสนับสนุนการค้า การลงทุน และการเกษตร และส่งเสริมให้ได้มาตรฐาน สามารถตอบสนองความต้องการของประชาชนอย่างมีประสิทธิภาพ ตลอดจนมีความสะดวก ปลอดภัย โดยมีแนวทางการดำเนินงานดังนี้

2.1 ถนน ภายในตำบลจะได้รับการก่อสร้าง การพัฒนา การปรับปรุงให้ ประชาชนสามารถใช้สัญจรไปมาได้อย่างสะดวกปลอดภัยโดยจัดลำดับความสำคัญของการแก้ไขไว้ในแผนพัฒนาท้องถิ่นและแผนดำเนินการ ตามความต้องการของประชาคม และภายใต้งบประมาณขององค์การบริหารส่วนตำบลปาล์มพัฒนาพร้อมกันนั้นจะประสานความร่วมมือกับหน่วยงานราชการจากหน่วยอื่นเพื่อขอรับการสนับสนุนในโครงการที่เกินขีดความสามารถขององค์การบริหารส่วนตำบลปาล์มพัฒนา

2.2 ไฟฟ้า ให้บริการเรื่องติดต่อขอกระแสไฟฟ้าต่อให้ผู้ไม่มีไฟฟ้าใช้และขยายเขตไฟฟ้าสาธารณะเพิ่มเติมให้ได้อย่างทั่วถึงตามถนนสาธารณะ โดยคำนึงถึงความปลอดภัยของประชาชนในการสัญจรเวลากลางคืน

2.3 แหล่งน้ำ จัดหาแหล่งน้ำให้เพียงพอต่อการเกษตร และเพื่อการอุปโภค บริโภค โดยเฉพาะการบริหารกิจการน้ำประปาจะบริหารจัดการให้ได้อย่างทั่วถึงและคุณภาพทั้งที่ดำเนินการเองและประสานขอสนับสนุนจากหน่วยงานอื่น

ด้านการศึกษา

องค์การบริหารส่วนตำบลปาล์มพัฒนา จะส่งเสริมและสนับสนุนระบบการศึกษา และส่งเสริมให้มีการเรียนรู้ของประชาชนในตำบล โดยผ่านกระบวนการศึกษานอกระบบเป็นการศึกษาตลอดชีวิต การพัฒนาระบบเครือข่ายสารสนเทศเพื่อการเรียนรู้โดยยึดหลักการศึกษา สร้างชาติ สร้างงาน สร้างรายได้ ดังนี้

3.1 ให้นำสนับสนุนการศึกษาทั้งระดับก่อนปฐมวัย ระดับปฐมวัย และระดับประถมศึกษา ทั้งในด้านอาหารกลางวัน อาหารเสริม (นม) รวมทั้งวัสดุอุปกรณ์ที่ส่งเสริมการเรียนการสอน พร้อมบุคลากรผู้สอนเด็กก่อนปฐมวัยเพื่อเป็นพื้นฐานนำไปสู่การพัฒนาทางการศึกษาในระดับสูงต่อไป

3.2 สนับสนุนการเรียนการสอนทางศาสนา การศึกษานอกระบบ นอกหลักสูตรทุกรูปแบบ เพื่อเสริมศักยภาพของผู้เรียน

3.3 ส่งเสริมด้านความรู้แก่กลุ่มต่างๆ ที่จัดตั้ง ไม่ว่าจะเป็นการเรียนรู้ด้านวิชาการด้านทักษะของกลุ่มต่างๆ

3.4 ส่งเสริมด้านการอ่านหนังสือประจำหมู่บ้านตามความเหมาะสมของหมู่บ้าน

3.5 จัดหาทุนการศึกษาให้กับผู้ด้อยโอกาส เด็กกำพร้า และเด็กยากจนแต่เรียนดี ที่อยู่ในวัยเรียนในเขตตำบลปาล์มพัฒนา โดยกระจายตามหมู่บ้านและตามความเหมาะสม

ด้านการเมืองการปกครอง

องค์การบริหารส่วนตำบลปาล์มพัฒนาจะบริหารจัดการทำงานโดยยึดหลักธรรมาภิบาล 6 ประการ คือ หลักนิติธรรม หลักคุณธรรม หลักความโปร่งใส หลักความมีส่วนร่วม หลักความรับผิดชอบ หลักความคุ้มค่า ซึ่งมุ่งผลสัมฤทธิ์ของงานเป็นหลัก จึงมีแนวนโยบายในการดำเนินงาน ดังนี้

/เน้นการ...

4.1 เน้นการทำงานแบบมีส่วนร่วมทั้งในระดับท้องถิ่น ระดับท้องถิ่น ระดับประชาชนทั่วไป โดยผ่านความเห็นชอบจากประชาคมหมู่บ้านหรือระดับตำบลแล้วแต่กรณี

4.2 ส่งเสริมชุมชนเข้มแข็ง โดยให้การสนับสนุนในการทำกิจกรรมของประชาคมส่งเสริมการประชุมในการแก้ไขปัญหาพื้นฐานของประชาชน

4.3 ส่งเสริมความสามัคคีในหมู่ในคณะ เน้นการทำงานเป็นทีม ทำงานอย่างบูรณาการ ทั้งฝ่ายปกครอง ผู้นำชุมชน ผู้นำหมู่บ้าน และผู้นำกลุ่มต่างๆ ในพื้นที่

4.4 ส่งเสริมกิจกรรมการเรียนรู้ทางการเมืองการปกครอง การบริหารงานแก่สมาชิกองค์การบริหารส่วนตำบล ผู้นำชุมชน และประชาชนทั่วไปตามโอกาสอันสมควร

ด้านเศรษฐกิจ

องค์การบริหารส่วนตำบลปาล์มพัฒนา จะส่งเสริมสนับสนุนและผลักดันให้มีกระบวนการสร้างรายได้ลดรายจ่ายให้กับประชาชนทุกระดับ โดยส่งเสริมแนวทางเศรษฐกิจแบบพอเพียงตามศักยภาพของชุมชนในระดับรากฐานของตำบล โดยมีแนวทางในการดำเนินงาน ดังนี้

5.1 สนับสนุนกลุ่มอาชีพต่างๆ ภายในตำบลเพื่อสร้างงาน สร้างอาชีพ

5.2 จัดการศึกษาดูงาน จัดกิจกรรม ให้ความรู้แก่กลุ่มอาชีพ เสริมทักษะในการทำงานให้เข้มแข็งและมีประสิทธิภาพ

5.3 ประสานงานกับหน่วยงานอื่นในการเสริมสร้างความรู้ ความเข้าใจ ให้ความช่วยเหลือกลุ่มอาชีพต่างๆ

5.4 จัดโครงการกิจกรรมเพื่อเสริมสร้างรายได้ให้กับครอบครัวที่ตกเกณฑ์ จปฐ. เพื่อเป็นการเพิ่มเติมรายได้ และแก้ไขปัญหาความยากจนในระดับหนึ่ง

5.5 สสำรวจผู้ว่างงาน ผู้มีรายได้น้อย เพื่อขึ้นทะเบียนไว้และส่งให้กับหน่วยงานอื่นที่เกี่ยวข้องเพื่อจัดหางานให้ตรงตามความต้องการของผู้ว่างงานต่อไป

ด้านการท่องเที่ยว

องค์การบริหารส่วนตำบลปาล์มพัฒนาจะพัฒนา รักษา พื้นฟู แหล่งท่องเที่ยวภายในตำบล ให้มีสภาพสวยงาม น่าท่องเที่ยวอยู่เสมอ โดยให้ประชาชนมีส่วนร่วมในการอนุรักษ์แหล่งท่องเที่ยวให้มีมีมียั่งยืนต่อไป โดยมีแนวทางในการดำเนินดังนี้

6.1 พัฒนา ก่อสร้างปรับปรุง ซ่อมแซม แหล่งท่องเที่ยว ให้มีสิ่งอำนวยความสะดวก

6.2 พัฒนามาตรฐานบุคลากร ด้านการท่องเที่ยว การนำบริการนำท่องเที่ยว และการรักษาความปลอดภัยแก่นักท่องเที่ยว

6.3 พัฒนาระบบประชาสัมพันธ์ แหล่งท่องเที่ยวทุกรูปแบบ

ด้านสาธารณสุข

องค์การบริหารส่วนตำบลปาล์มพัฒนา จะส่งเสริมและสนับสนุนระบบสาธารณสุข ให้มีประสิทธิภาพสร้างระบบสุขภาพที่ดีให้เกิดขึ้นแก่ประชาชนในตำบล มีสุขภาพแข็งแรง ทั้งด้านร่างกายและด้านจิตใจโดยมีแนวทางให้การทำงาน ดังนี้

7.1 ร่วมมือกับสาธารณสุขประจำตำบล อสม.แต่ละหมู่บ้าน จัดทำโครงการส่งเสริมสุขภาพแก่ประชาชนทุกระดับและส่งเสริมให้ตรวจสุขภาพประจำปีทุกคน ตามแนวนโยบายของกระทรวงสาธารณสุข

/เผ้าระวัง...

7.2 เฝ้าระวังและแก้ไขปัญหาพร้อมป้องกันโรคติดต่อต่างๆ ตามประกาศของทางราชการอย่างสม่ำเสมอและรวดเร็ว

7.3 สนับสนุนงบประมาณตามโครงการด้านงานสาธารณสุข

7.4 สนับสนุนแก้ไขปัญหาด้านยาเสพติดทุกรูปแบบ

7.5 ส่งเสริมสนับสนุนการปฏิบัติหน้าที่ของ อสม. หมู่บ้านอย่างทั่วถึง

ด้านการกีฬา ศาสนา และวัฒนธรรมประเพณี

องค์การบริหารส่วนตำบลปาล์มพัฒนา จะส่งเสริมจริยธรรมท้องถิ่นและรักษาขนบธรรมเนียมประเพณีท้องถิ่นอย่างยั่งยืน โดยมีแนวทางการดำเนินงานดังนี้

8.1 จัดการแข่งขันกีฬาระหว่างหมู่บ้าน เป็นประจำปีทุกปี พร้อมทั้งสนับสนุนกีฬาของตำบลปาล์มพัฒนาให้พัฒนาขึ้นในระดับหมู่บ้าน ระดับตำบลและระดับอำเภอ รวมถึงระดับประเทศ ทั้งวัสดุอุปกรณ์การกีฬาและกิจกรรมอื่นๆ ในด้านของกีฬา

8.2 ส่งเสริมการออกกำลังกายแก่เด็ก เยาวชน ผู้สูงอายุ โดยจัดอุปกรณ์การกีฬาตามความต้องการของสภาพผู้เล่นและสภาพพื้นที่ของแต่ละหมู่บ้าน

8.3 ร่วมกับประชาชนผู้นำหมู่บ้าน จัดประเพณีต่างๆ หรือสนับสนุนงบประมาณอย่างต่อเนื่องในการจัดกิจกรรม

8.4 ปรับปรุงและพัฒนาสนามกีฬา เครื่องออกกำลังกาย เครื่องเด็กเล่น และสวนสาธารณะ ให้ได้มาตรฐาน อยู่ในสภาพสมบูรณ์ ปลอดภัย พร้อมใช้งาน และเพียงพอทั่วถึงกับความต้องการของประชาชนในพื้นที่

8.5 ส่งเสริมกิจกรรมทางศาสนา ในพื้นที่ตำบล โดยเน้นให้เยาวชนมีส่วนร่วมมากขึ้น

8.6 ส่งเสริมกิจกรรมวันสำคัญทางศาสนาและกิจกรรมวันสำคัญทางราชการอย่างสม่ำเสมอ อาทิเช่น กิจกรรมงานวันเด็กประจำปี เป็นต้น

8.7 ส่งเสริมและสนับสนุนการศาสนา ศิลปวัฒนธรรม ขนบธรรมเนียมประเพณีให้เป็นเอกลักษณ์ที่โดดเด่นของตำบล

ด้านสิ่งแวดล้อมและทรัพยากรธรรมชาติ

องค์การบริหารส่วนตำบลปาล์มพัฒนา มีนโยบายในการดูแลรักษาทรัพยากรธรรมชาติและสิ่งแวดล้อมในชุมชนดังนี้

9.1 บำรุงรักษาแหล่งน้ำอย่างต่อเนื่อง

9.2 รณรงค์กำจัดขยะ มูลฝอยและสิ่งปฏิกูลโดยจัดให้มี การบริการจัดการ การจัดเก็บ การทิ้งขยะ โดยร่วมกับประชาชนในหมู่บ้านและสาธารณสุขประจำตำบล

9.3 สนับสนุนการรักษาความสะอาดของถนน และทางเดินภายในหมู่บ้าน

9.4 สนับสนุนการปลูกต้นไม้ทุกหมู่บ้านเพื่ออากาศบริสุทธิ์ให้กับประชาชนโดยทั่วไป

9.5 คุ้มครอง ดูแลรักษาทรัพยากรธรรมชาติและสิ่งแวดล้อมในชุมชน

9.6 ส่งเสริมสนับสนุนการจัดทำแผนพลังงานระดับชุมชนและระดับครัวเรือน การรู้จักใช้พลังงานอย่างคุ้มค่า และการใช้พลังงานทางเลือก

9.7 ส่งเสริมและสนับสนุนการศึกษาที่เกี่ยวข้องกับการลดภาวะโลกร้อน รวมทั้งกิจกรรมทางด้านการบริหารจัดการทรัพยากรธรรมชาติและสิ่งแวดล้อมระดับชุมชน

/ด้านสวัสดิการ...

ด้านสวัสดิการสังคมสงเคราะห์

องค์การบริหารส่วนตำบลปาล์มพัฒนา จะพัฒนาเกี่ยวกับคุณภาพชีวิตของประชาชนและเยาวชนในตำบลให้มีความเป็นอยู่ที่ดีขึ้น และสร้างโอกาสให้ทุกคนได้รับการบริการอย่างเท่าเทียมกัน โดยมีแนวทางในการดำเนินงาน ดังนี้

- 10.1 สำรวจจำนวนผู้สูงอายุ และจัดทำบัญชีเพื่อจัดหางบประมาณในการให้ความช่วยเหลือ
- 10.2 สำรวจผู้พิการ ผู้ด้อยโอกาสเพื่อหางบประมาณในการช่วยเหลือ
- 10.3 จัดงบประมาณช่วยเหลือในกรณีเกิดอุทกภัย วาตภัย และอัคคีภัย
- 10.4 ส่งเสริมการพัฒนาสตรี เด็ก เยาวชน ผู้สูงอายุ และผู้พิการ

เรื่องอื่นๆ

นโยบายเรื่องอื่นๆ นั้นจะเป็นเรื่องที่ไม่ได้บรรจุไว้ในนโยบายด้านใดด้านหนึ่งเป็นการเฉพาะ โดยจะพิจารณาเมื่อเป็นความต้องการของประชาชน หรือประชาชนได้รับความเดือดร้อน จำเป็นต้องรีบให้การช่วยเหลือเป็นการด่วน ก็จะดำเนินการให้ทันทีตามกรอบแนวทางที่จะดำเนินการได้ หรือหารือกับสภาองค์การบริหารส่วนตำบลปาล์มพัฒนาเพื่อดำเนินการต่อไป มีแนวทางในการดำเนินงาน ดังนี้

- 11.1 จัดกิจกรรมโครงการต่างๆ ที่อาจจัดขึ้นตามความประสงค์ของประชาคม โดยมุ่งเน้นให้ยึดผลที่ได้ให้เกิดประโยชน์ต่อส่วนรวมเป็นหลัก
- 11.2 จัดทำโครงการต่างๆ ที่เกิดขึ้นตามนโยบายของรัฐบาล เพื่อประโยชน์ของประชาชนในตำบล
- 11.3 จัดกิจกรรมต่างๆ เพื่อบูรณาการการทำงานร่วมกับหน่วยงานอื่น
- 11.4 พัฒนาศักยภาพการทำงานของบุคคลในหน่วยงาน เน้นการให้บริการ ความรวดเร็ว ถูกต้อง และโปร่งใสตรวจสอบได้
- 11.5 ปรับปรุงสภาพภูมิทัศน์ สถานที่ตั้งขององค์การบริหารส่วนตำบลปาล์มพัฒนา ให้ร่มรื่น สะอาด สวยงามและเป็นระเบียบเรียบร้อย

๒. การกำหนดนโยบายการบริหารจัดการความเสี่ยง

๑. กำหนดให้การบริหารความเสี่ยงเป็นความรับผิดชอบของพนักงานในทุกระดับชั้นที่ต้องตระหนักถึงความเสี่ยงที่มีในการปฏิบัติงานในหน่วยงานของตนและองค์กร โดยให้ความสำคัญในการบริหารความเสี่ยง ด้านต่างๆ ให้อยู่ใน ระดับที่เพียงพอและเหมาะสม

๒. ให้มีกระบวนการบริหารความเสี่ยงองค์กรที่เป็นไปตามมาตรฐานที่ดีตามแนวปฏิบัติสากล เพื่อให้เกิดการบริหารจัดการความเสี่ยง ที่อาจส่งผลกระทบต่อการทำงานขององค์การบริหารส่วนตำบลปาล์มพัฒนา อย่างมีประสิทธิภาพ เกิดการพัฒนาและมีการปฏิบัติงานด้านการบริหารความเสี่ยงทั่วทั้งองค์กรในทิศทางเดียวกัน โดยนำระบบการบริหารความเสี่ยงมาเป็นส่วนหนึ่งในการตัดสินใจ การวางแผนกลยุทธ์ แผนงาน และการ ดำเนินงานของผู้บริหาร ข้าราชการ พนักงาน และลูกจ้างองค์การบริหารส่วนตำบลปาล์มพัฒนา รวมถึงการมุ่งเน้นให้ บรรลุวัตถุประสงค์ เป้าหมาย วิสัยทัศน์ พันธกิจ กลยุทธ์ ที่กำหนดไว้ เพื่อสร้างความเป็นเลิศในการปฏิบัติงาน และสร้างความเชื่อมั่นของผู้เกี่ยวข้อง

/๓.มีการ...

๓. มีการกำหนดแนวทางป้องกันและบรรเทาความเสี่ยงจากการดำเนินงานขององค์การบริหารส่วนตำบลป่าล้มพัฒนา เพื่อหลีกเลี่ยงความเสียหายหรือความสูญเสียที่อาจเกิดขึ้น รวมถึงการติดตามและประเมินผล การบริหารความเสี่ยงอย่างสม่ำเสมอ มีการนำระบบเทคโนโลยีสารสนเทศมาใช้ในกระบวนการบริหารความเสี่ยงขององค์การบริหารส่วนตำบลป่าล้มพัฒนาและสนับสนุนให้บุคลากรทุกระดับสามารถเข้าถึงแหล่งข้อมูลข่าวสารการบริหารความเสี่ยงอย่างทั่วถึง ตลอดจนการจัดระบบการรายงานการบริหารความเสี่ยงให้ผู้บริหาร ปลัดองค์การบริหารส่วนตำบล รองปลัดองค์การบริหารส่วนตำบล เจ้าหน้าที่ตรวจสอบภายใน เป็นไปอย่างมีประสิทธิภาพ

๓. การระบุความเสี่ยง

การระบุความเสี่ยงในกระบวนการปฏิบัติงาน หรือกิจกรรม เป็นการพิจารณาว่ามีสิ่งใดหรือเหตุการณ์ใดที่อาจเป็นปัญหาอุปสรรค ซึ่งอาจทำให้การดำเนินงานไม่ประสบความสำเร็จตามวัตถุประสงค์ของงานกิจกรรมและกระบวนการที่ได้ปฏิบัติอยู่ ทั้งในส่วนของงานตามภารกิจประจำและงานตามนโยบายว่าตอบสนองและสอดคล้องกับวัตถุประสงค์ วิสัยทัศน์ พันธกิจ และภารกิจของหน่วยงานรวมถึงคาดคะเนผลผลิตและผลลัพธ์ของแต่ละงานกิจกรรมว่าจะเกิดผลในทางใดโดยพิจารณาได้จากกระบวนการหรือกิจกรรมที่มีความสำคัญของข้อมูลสถิติของความเสี่ยงที่เคยเกิดขึ้นหรืออาจเกิดขึ้นในอนาคตและจากการระดมความคิดเห็นของบุคลากรภายในหน่วยงานจากนั้นระบุปัจจัยเสี่ยง คือ สาเหตุที่ทำให้เกิดความเสี่ยง ทั้งนี้ในการระบุความเสี่ยงจะต้องพิจารณาแหล่งที่มาของปัจจัยเสี่ยงทั้ง ๒ ด้าน คือ ปัจจัยเสี่ยงภายใน และภายนอก

๒.๑) ปัจจัยเสี่ยงภายใน หมายถึง ความเสี่ยงที่สามารถควบคุมได้โดยองค์กร เช่น โครงสร้างองค์กร วัฒนธรรมองค์กร นโยบายการบริหารจัดการ กระบวนการปฏิบัติงาน ความรู้ความสามารถและทักษะของบุคลากร ความเพียงพอของข้อมูล และเทคโนโลยีสำหรับการให้บริการ เป็นต้น

๒.๒) ปัจจัยเสี่ยงภายนอก หมายถึง ความเสี่ยงที่ไม่สามารถควบคุมได้โดยองค์กร เช่น ภาวะการแข่งขัน กระแสสังคม การเปลี่ยนแปลงทางเทคโนโลยี การเมือง สภาวะเศรษฐกิจ สังคม กฎหมาย ภัยธรรมชาติ สิ่งแวดล้อม เป็นต้น

แนวทางในการระบุความเสี่ยง

๑. ศึกษา และพิจารณาถึงเหตุการณ์ที่จะทำให้ไม่บรรลุวัตถุประสงค์ต่าง ๆ โดยพิจารณาทั้งปัจจัยทั้งภายในและภายนอก เหตุการณ์ที่เกิดขึ้นแล้ว หรือคาดว่าจะเกิดขึ้นในอนาคต

๒. พิจารณาถึงผลที่เกิดขึ้นจากความเสี่ยง สรุประเบิดเหตุการณ์ที่อาจเกิดขึ้นซึ่งมีผลกระทบต่อการบรรลุวัตถุประสงค์ และสาเหตุของเหตุการณ์หรือความเสี่ยงดังกล่าว ให้เป็นลายลักษณ์อักษร เพื่อหารือร่วมกัน หากเหตุการณ์ที่มีผลกระทบในเชิงลบถือเป็นความเสี่ยงที่ต้องประเมินและจัดการความเสี่ยงนั้น สำหรับเหตุการณ์ที่มีผลกระทบในเชิงบวกเป็นโอกาส ซึ่งควรนำไปพิจารณาอีกครั้งในกระบวนการกำหนดวัตถุประสงค์ และกลยุทธ์ในการดำเนินงานต่อไป ทั้งนี้ ต้องระบุสาเหตุของความเสี่ยงด้วยทุกครั้ง โดยระบุให้ครบทุกสาเหตุที่ทำให้เกิดความเสี่ยงดังกล่าวเพื่อให้สามารถกำหนดแผนจัดการความเสี่ยงให้ได้ตรงกับสาเหตุที่ทำให้เกิดความเสี่ยง และสามารถลดความเสี่ยงได้อย่างมีประสิทธิภาพและประสิทธิผล

๓. พิจารณาประเภทความเสี่ยง

- **ความเสี่ยงด้านกลยุทธ์ (Strategic Risk : S)** หมายถึง ความเสี่ยงที่มีผลกระทบต่อทิศทาง หรือ ภารกิจหลักขององค์กร หรือมีผลกระทบต่อการบรรลุวัตถุประสงค์ขององค์กร เนื่องมาจากการเมือง เศรษฐกิจ ความเปลี่ยนแปลงของสถานการณ์ภายนอก ผู้ใช้บริการ ฯลฯ หรือความเสี่ยงที่เกิดจากการ
/กระบวนการ...

กระบวนการตัดสินใจเชิงกลยุทธ์ผิดพลาด รวมถึงความเสี่ยงที่เกิดจากการกำหนดแผนกลยุทธ์ แผนดำเนินงาน และนำไปปฏิบัติไม่เหมาะสม หรือไม่สอดคล้องกับปัจจัยภายในและสภาพแวดล้อมภายนอก อันส่งผลกระทบต่อ การบรรลุวิสัยทัศน์ พันธกิจ หรือสถานะขององค์กร

- ความเสี่ยงด้านการดำเนินงาน (Operational Risk : O) หมายถึง ความเสี่ยง เนื่องจากการปฏิบัติงานภายในองค์กร อันเกิดจากกระบวนการ บุคลากร ความเพียงพอของข้อมูล ส่งผล กระทบต่อการดำเนินงานขององค์กร เช่น ขาดการบริหารโครงการที่ดี ขาดบุคลากรที่มีคุณภาพ การใช้งาน ระบบเทคโนโลยีสารสนเทศไม่เต็มประสิทธิภาพ เป็นต้น

- ความเสี่ยงด้านการเงิน (Financial Risk : F) หมายถึง ความเสี่ยงเกี่ยวกับสถานะ และการดำเนินงานทางการเงิน เช่น การเบิกจ่ายงบประมาณไม่เป็นไปตามแผน งบประมาณถูกตัด งบประมาณที่ได้รับไม่สอดคล้องกับสถานการณ์ของภารกิจที่เปลี่ยนแปลงไปทำให้การจัดสรรไม่พอเพียง จน กระทบการดำเนินงานขององค์กรในการบรรลุเป้าหมายตามพันธกิจ เนื่องมาจากการขาดการจัดหาข้อมูล การ วิเคราะห์ การวางแผน การควบคุม และการจัดทำรายงานเพื่อนำมาใช้ในการบริหารการเงิน ได้อย่างถูกต้อง

- ความเสี่ยงด้านปฏิบัติตามกฎหมาย/กฎระเบียบ (Compliance Risk : C) หมายถึง ความเสี่ยงที่เกิดจากการละเมิดหรือไม่ปฏิบัติตามกฎระเบียบ ข้อบังคับ ข้อสัญญา และข้อกำหนด ที่เกี่ยวข้องกับการดำเนินงานขององค์กร เช่น การทุจริต การไม่ปฏิบัติตามเงื่อนไขสัญญา การไม่ปฏิบัติตาม กฎหมายเกี่ยวกับผลกระทบสิ่งแวดล้อม

นอกจากนี้ องค์กรสามารถแบ่งประเภทของความเสี่ยงเพิ่มเติมได้ตามความเหมาะสม เช่น ด้านการทุจริต/คอร์รัปชัน ด้านความหยุดชะงักของการดำเนินงาน ด้านการเปลี่ยนแปลงจากสภาพอากาศ ด้านสิ่งแวดล้อม ด้านเทคโนโลยีสารสนเทศ เป็นต้น

๔. การประเมินความเสี่ยง

การประเมินความเสี่ยง เป็นการวิเคราะห์หาสาเหตุของความเสี่ยง และผลกระทบของความเสี่ยง โดยประเมินจากโอกาสที่จะเกิดความเสี่ยง และผลกระทบของความเสี่ยง (ความรุนแรง/ความเสียหายทั้งที่เป็น ตัวเงินและไม่เป็นตัวเงิน) โดยอาจพิจารณาถึงผลกระทบทางด้านชื่อเสียงขององค์กร ด้านผู้รับบริการ ด้าน บุคลากร ด้านเวลา ด้านความสำเร็จของงาน/กิจกรรม ด้านผลประโยชน์ ทับซ้อน การให้หรือรับสินบน เพื่อ จัดลำดับความสำคัญของความเสี่ยง

๓.๑ กำหนดเกณฑ์การประเมินมาตรฐาน กำหนดเกณฑ์ที่จะใช้ในการประเมินความเสี่ยง ได้แก่ ระดับโอกาสที่จะเกิดความเสี่ยง (Likelihood) คือ ความเป็นไปได้หรือความถี่ที่จะเกิดความเสี่ยง ระดับ ความรุนแรงของผลกระทบ (Impact) คือ ระดับของความเสี่ยงที่ส่งผลกระทบต่อเป้าหมายตามภารกิจ เป็นการ พิจารณาระดับความรุนแรงและมูลค่าความเสียหายจากความเสี่ยงที่คาดว่าจะได้รับ และระดับของความเสี่ยง (Risk Matrix) โดยกำหนดเกณฑ์ในการประเมินขึ้นอยู่กับสภาพแวดล้อมในการดำเนินงานและลักษณะของผล จากการดำเนินงาน ซึ่งสามารถกำหนดได้ ๕ ระดับ ดังนี้

ระดับ	โอกาสที่จะเกิด	ความถี่ในการเกิดเหตุการณ์	ความน่าจะเป็นในการเกิดเหตุการณ์	ความน่าจะเป็นในการเกิดผลประโยชน์ทับซ้อน การให้หรือรับสินบน
๑	น้อยมาก	๕ ปีต่อครั้ง	ไม่มีโอกาสเกิดขึ้นเลย (๐ - ๒๐%)	มีโอกาสเกิดขึ้นยาก
๒	น้อย	๒-๓ ปีต่อครั้ง	มีโอกาสในการเกิดขึ้น	มีโอกาสในการเกิดขึ้น

			น้อยมาก (มากกว่า ๒๐ - ๔๐%)	น้อยครั้ง
๓	ปานกลาง	๑ ปีต่อครั้ง	มีโอกาสนในการเกิดขึ้น ปานกลาง (มากกว่า ๔๐ - ๖๐%)	มีโอกาสนในการเกิดขึ้น บางครั้ง
๔	สูง	๑-๖ เดือนต่อครั้งแต่ไม่เกิน ๕ ครั้ง	มีโอกาสนในการเกิดขึ้นมาก (มากกว่า ๖๐ - ๘๐%)	มีโอกาสนในการเกิดขึ้น บ่อยครั้ง
๕	สูงมาก	๑ เดือนต่อครั้งหรือมากกว่า	มีโอกาสนในการเกิดขึ้นสูง มาก (มากกว่า ๘๐ - ๑๐๐%)	มีโอกาสนในการเกิดขึ้น ประจำ

เกณฑ์การประเมินระดับความรุนแรงของผลกระทบ

ระดับ	ผลกระทบ	ผลกระทบต่อ			
		ทรัพย์สิน	องค์กร	ค่าเป้าหมาย	ด้านผลประโยชน์ทับซ้อน การให้หรือรับสินบน
๑	น้อยมาก	ไม่มีการ สูญเสีย	ไม่ส่งผลเลย หรือส่งผล กระทบระดับบุคคล	เป้าหมายความสำเร็จ ต่ำกว่า ๓๐%	สร้างความไม่สะดวกต่อการ ปฏิบัติงานนานๆ ครั้ง
๒	น้อย	สูญเสีย เล็กน้อย	ส่งผลกระทบในระดับ หน่วยงาน	เป้าหมายความสำเร็จ ๓๐% - ๔๙.๙๙%	สร้างความไม่สะดวกต่อการ ปฏิบัติงานบ่อยครั้ง
๓	ปานกลาง	สูญเสียปาน กลาง	ส่งผลกระทบระดับ หน่วยงาน	เป้าหมายความสำเร็จ ๕๐% - ๖๙.๙๙%	สร้างบรรยากาศในการ ทำงานที่ไม่เหมาะสม
๔	สูง	สูญเสีย ค่อนข้างมาก	ส่งผลกระทบระดับกรม	เป้าหมายความสำเร็จ ๗๐% - ๘๕%	ถูกลงโทษทางวินัยอย่างไม่ ร้ายแรง
๕	สูงมาก	สูญเสียมก	ส่งผลกระทบไปยัง ภายนอกกรม	เป้าหมายความสำเร็จ มากกว่า ๘๕%	ถูกลงโทษทางวินัยร้ายแรง

ในการประเมินความเสี่ยงควรระบุเหตุผลและข้อมูลประกอบในการประเมินระดับเกณฑ์ดังกล่าว เพื่อเป็นข้อมูลสนับสนุนต่อการเลือกระดับความเสี่ยงและใช้เป็นข้อมูลเปรียบเทียบในการประเมินระดับความเสี่ยง ภายหลังจากจัดการความเสี่ยง เมื่อทำการประเมินระดับของความเสี่ยงทั้งในโอกาสและความรุนแรงที่เกิดขึ้นแล้วให้ทำการคำนวณระดับของความเสี่ยงที่เหลืออยู่ด้วยสูตรการคำนวณ ดังนี้

/ระดับความเสี่ยง...

ระดับความเสี่ยง = ระดับโอกาส x ระดับความรุนแรง





ระดับความเสี่ยง (Risk Matrix) พิจารณาตามเกณฑ์ในการจัดการความเสี่ยง สามารถกำหนดได้หลายระดับและตามแต่ช่วงคะแนนที่กำหนด ตามตัวอย่างกำหนดที่ ๔ ระดับ ดังนี้

เกณฑ์ในการจัดแบ่งระดับความเสี่ยง

ระดับคะแนน ความเสี่ยง	จัดระดับ ความ เสี่ยง	กลยุทธ์ในการจัดการ ความเสี่ยง	โซนสี
๑ - ๕	ต่ำ	หลีกเลี่ยงหรือกำจัดความเสี่ยง	เขียว
๖ - ๙	ปานกลาง	ยอมรับความเสี่ยง (มาตรการติดตาม)	เหลือง
๑๐ - ๑๕	สูง	ควบคุมความเสี่ยง (แผนควบคุมความเสี่ยง)	ส้ม
๑๖ - ๒๕	สูงมาก	ถ่ายโอนความเสี่ยง	แดง

ระดับการยอมรับความเสี่ยง

Risk score						
โอกาสเกิด (Likelihood)	ผลกระทบ (Impact)					
	(เกิดขึ้น ยาก)	(เกิดขึ้นน้อย)	(เกิดขึ้น บ้าง)	(เกิดขึ้น สูง)	(เกิดขึ้นสูง มาก)	
	๑	๒	๓	๔	๕	
๕ (สูงมาก)	๕	๑๐	๑๕	๒๐	๒๕	ระดับความเสี่ยงที่ ไม่สามารถยอมรับ
๔ (สูง)	๔	๘	๑๒	๑๖	๒๐	
๓ (ปานกลาง)	๓	๖	๙	๑๒	๑๕	มาตรการควบคุม
๒ (น้อย)	๒	๔	๖	๘	๑๐	ความเสี่ยง
๑ (น้อยมาก)	๑	๒	๔	๔	๕	ยอมรับได้

-  ๑) ระดับความเสี่ยง ๑๖ - ๒๕ คะแนน (สูงมาก) ต้องกำกับดูแลอย่างใกล้ชิด
-  ๒) ระดับความเสี่ยง ๑๐ - ๑๕ คะแนน (สูง) ต้องเฝ้าระวัง
-  ๓) ระดับความเสี่ยง ๖ - ๙ คะแนน (ปานกลาง) พอละยอมรับได้ใช้วิธีควบคุมปกติ
-  ๔) ระดับความเสี่ยง ๑ - ๕ คะแนน (ต่ำ) ไม่ต้องมีการควบคุม

๓.๒) การประเมินโอกาสและผลกระทบของความเสี่ยง เป็นการนำความเสี่ยงและปัจจัยเสี่ยงแต่ละปัจจัยที่ระบุไว้มาประเมินโอกาส (Likelihood) ที่จะเกิดเหตุการณ์ความเสี่ยงต่าง ๆ และประเมิน

ระดับความรุนแรงหรือมูลค่าความเสียหาย (Impact) จากความเสี่ยง เพื่อให้เห็นถึงระดับของความเสี่ยงที่แตกต่างกัน ทำให้สามารถกำหนดการควบคุมความเสี่ยงได้อย่างเหมาะสม ซึ่งจะช่วยให้หน่วยงานสามารถวางแผนและจัดสรรทรัพยากรได้อย่างถูกต้องภายใต้งบประมาณ กำลังคน หรือเวลาที่มีจำกัด โดยอาศัยมาตรฐานที่กำหนดไว้ข้างต้น

ขั้นตอนในการประเมินโอกาสและผลกระทบของความเสี่ยง

- พิจารณาโอกาส/ความถี่ ในการเกิดเหตุการณ์ต่างๆ (Likelihood) ว่ามีโอกาส/ความถี่ที่จะเกิดขึ้น มากน้อยเพียงใด ตามเกณฑ์มาตรฐานที่กำหนด

- พิจารณาความรุนแรงของผลกระทบของความเสี่ยง (Impact) ที่มีผลต่อองค์กร/แผนงาน/โครงการ/กิจกรรม ว่ามีระดับความรุนแรง หรือมีความเสียหายเพียงใด ตามเกณฑ์มาตรฐานที่กำหนด

๓.๓) การวิเคราะห์ความเสี่ยง เมื่อพิจารณาโอกาส/ความถี่ที่จะเกิดเหตุการณ์ (Likelihood) และความรุนแรงของผลกระทบ (Impact) ของแต่ละปัจจัยเสี่ยงแล้วให้นำผลที่ได้มาพิจารณาความสัมพันธ์ระหว่างโอกาสที่จะเกิดความเสี่ยง และผลกระทบของความเสี่ยงต่อองค์กร/แผนงาน/โครงการ/กิจกรรม ว่าก่อให้เกิดระดับของความเสี่ยงในระดับใด

๓.๔) การจัดลำดับความสำคัญในการจัดการความเสี่ยง เมื่อได้ค่าระดับความเสี่ยงแล้ว นำมาจัดลำดับความรุนแรงของความเสี่ยงที่มีผลกระทบต่อองค์กร/แผนงาน/โครงการ/กิจกรรม เพื่อพิจารณากำหนดวิธีการบริหารจัดการความเสี่ยงของแต่ละสาเหตุของความเสี่ยงที่สำคัญให้เหมาะสม โดยพิจารณาจากระดับของความเสี่ยงที่เกิดจากความสัมพันธ์ระหว่างโอกาสที่จะเกิดความเสี่ยง (Likelihood) และผลกระทบของความเสี่ยง (Impact) ความรุนแรง/ความเสียหายทั้งที่เป็นตัวเงินและไม่เป็นตัวเงิน) ที่ประเมินได้ โดยจัดเรียงลำดับจากระดับต่าง ๆ จากระดับความเสี่ยงน้อยมาก น้อย ปานกลาง สูง สูงมาก และเลือกความเสี่ยงตามที่กำหนดมาจัดลำดับความสำคัญในการจัดการความเสี่ยงภายหลังจากที่ได้ประเมินความเสี่ยงมาแล้ว เช่น ความเสี่ยงที่มีระดับสูงมากและสูงมาจัดทำแผนบริหารจัดการความเสี่ยง

๔. การตอบสนองความเสี่ยง

๔.๑) การประเมินผลการจัดการความเสี่ยง การควบคุมที่มีอยู่ เป็นการประเมินกิจกรรมที่กำหนดขึ้น เพื่อเป็นเครื่องมือช่วยควบคุม ความเสี่ยง หรือปัจจัยเสี่ยง ที่มีผลกระทบต่อการบรรลุวัตถุประสงค์ขององค์กร/หน่วยงาน ซึ่งกิจกรรมการควบคุมดังกล่าว หมายถึง กระบวนการ วิธีการปฏิบัติงานต่าง ๆ ที่จะทำให้มั่นใจได้ว่าผู้รับผิดชอบแต่ละกิจกรรมได้ดำเนินการสอดคล้องกับทิศทางที่ต้องการ สามารถช่วยป้องกันและชี้ให้เห็นถึงความเสี่ยงที่มีผลกระทบต่อวัตถุประสงค์ได้

หลังจากประเมินความเสี่ยงและจัดลำดับความเสี่ยงแล้ว ขั้นตอนต่อไป คือ การวิเคราะห์การการจัดการหรือควบคุมเดิมที่มีอยู่ก่อนว่าได้มีการจัดการควบคุมเพื่อช่วยลดความเสี่ยงไว้อย่างไร รวมทั้ง พิจารณาดูว่าการจัดการหรือควบคุมที่ได้กำหนดไว้แล้วนั้น ได้มีการนำมาปฏิบัติด้วยหรือไม่และได้ผลเป็นอย่างไร ซึ่งการดำเนินการดังกล่าว ดำเนินการภายหลังจากการที่ได้ระบุระดับความเสี่ยงและจัดลำดับความเสี่ยงแล้ว ให้นำความเสี่ยงมาประเมินผลการควบคุมและการจัดการที่มีอยู่ว่ามีประสิทธิผลเพียงพอหรือไม่ และสามารถลดหรือควบคุมความเสี่ยงและปัจจัยเสี่ยงให้อยู่ในระดับที่ยอมรับได้ ต้องปรับปรุง ดังนี้

- กรณีเพียงพอ หมายถึง ลด/ควบคุมความเสี่ยงลงสู่ระดับที่ยอมรับได้
- กรณีต้องปรับปรุง หมายถึง ไม่สามารถลด/ควบคุมความเสี่ยงได้

/การจัดการ...

๔.๒) การจัดการความเสี่ยง เป็นกระบวนการดำเนินการต่าง ๆ โดยลดมูลเหตุของแต่ละโอกาสที่จะทำให้เกิดความเสียหาย เพื่อให้ระดับความเสี่ยงและผลกระทบของความเสี่ยงที่จะเกิดขึ้นในอนาคตอยู่ในระดับที่สามารถรับได้ ประเมินได้ ควบคุมได้ และตรวจสอบได้อย่างมีระบบ โดยพิจารณาต้นทุนการจัดการความเสี่ยง และผลประโยชน์ที่จะได้รับ โดยมีทางเลือกที่จะจัดการกับความเสี่ยงอยู่ด้วยกัน ๔ วิธี

- **กรณียอมรับความเสี่ยง** หมายถึง เป็นความเสี่ยงที่ยอมรับให้มีความเสี่ยงได้ เพราะต้นทุนการจัดการความเสี่ยงสูงอาจไม่คุ้มกับผลประโยชน์ที่อาจจะเกิดขึ้น หรือเป็นความเสี่ยงที่มีสาเหตุจากปัจจัยภายนอกที่อยู่เหนือการควบคุม และไม่อาจเลือกใช้วิธีอื่นได้ แต่ควรมีมาตรการติดตามอย่างใกล้ชิดเพื่อรองรับผลที่เกิดขึ้น หรือเป็นความเสี่ยงที่อยู่ในระดับที่ยอมรับได้

- **กรณีหลีกเลี่ยงความเสี่ยง** หมายถึง เป็นความเสี่ยงที่ยอมรับไม่ได้ มีผลกระทบกับองค์กรแผนงาน/โครงการ/กิจกรรม หรือกระบวนการอย่างสูง ซึ่งไม่สามารถจัดการได้ด้วยวิธีอื่น โดยอาจควบคุมได้ด้วยการยกเลิก/ปรับเปลี่ยน เป้าหมาย/โครงการ/งานหรือกิจกรรม

- **กรณีถ่ายโอนความเสี่ยง** หมายถึง เป็นความเสี่ยงที่ยอมรับไม่ได้ ต้องดำเนินการถ่ายโอนความเสี่ยงให้ผู้อื่น เช่น จ้างบุคคลภายนอก เป็นต้น โดยอาจเป็นความเสี่ยงเกี่ยวกับความเสี่ยงที่มีขนาดความรุนแรงมาก เช่น ความเสี่ยงเกี่ยวกับภัยธรรมชาติ/วินาศภัย ความเสี่ยงที่ต้องดำเนินการในเรื่องที่ไม่มีอำนาจ ความเสี่ยงที่ต้องปฏิบัติงานที่มีปริมาณมากในเวลาอันจำกัด เป็นต้น

- **กรณีควบคุม/ลดความเสี่ยง** หมายถึง เป็นความเสี่ยงที่ยอมรับไม่ได้ ต้องหาแนวทางการควบคุมทั้งโอกาสและผลกระทบของความเสี่ยงให้อยู่ในระดับที่ยอมรับได้ ซึ่งได้รับผลกระทบจากปัจจัยภายในและอยู่ภายใต้การควบคุมขององค์กร ได้แก่ การควบคุมภายใน หรือเป็นความเสี่ยงที่ยอมรับไม่ได้ ต้องหาแนวทางการควบคุมทั้งโอกาสและผลกระทบของความเสี่ยงให้อยู่ในระดับที่ยอมรับได้ ซึ่งได้รับผลกระทบจากปัจจัยภายนอกและมีได้อยู่ภายใต้การควบคุมขององค์กร ได้แก่ แผนรองรับ/มาตรการ

๕. การติดตามและทบทวน

การติดตามและทบทวน ตามแผนบริหารจัดการความเสี่ยง รวมทั้งปัญหา/อุปสรรคและแนวทางแก้ไข โดยอาจติดตามเป็นรายไตรมาส ติดตามเป็นรอบ ๖ เดือน ๙ เดือน และ ๑๒ เดือน ตามที่องค์กรเห็นความเหมาะสม เพื่อให้มั่นใจว่าแผนการบริหารความเสี่ยงนั้นมีประสิทธิภาพ รวมทั้งสาเหตุของความเสี่ยงที่มีผลต่อความสำเร็จ ความรุนแรงของผลกระทบ วิธีการบริหารจัดการความเสี่ยง รวมถึงค่าใช้จ่ายในการจัดการมีความเหมาะสมกับสถานการณ์ที่ เปลี่ยนแปลงไป โดยมีเป้าหมายในการติดตามผล คือ

๖.๑ เป็นการประเมินคุณภาพและความเหมาะสมกับวิธีการจัดการความเสี่ยง รวมทั้งติดตามผลการจัดการความเสี่ยงที่ได้มีการดำเนินการไปแล้วว่าบรรลุผลของการบริหารความเสี่ยงหรือไม่

๖.๒ เป็นการติดตามความคืบหน้าของมาตรการที่เป็นการทำเพิ่มเติมแล้วเสร็จตามกำหนดหรือไม่ สามารถลดโอกาสหรือผลกระทบของความเสี่ยงให้อยู่ในระดับที่ยอมรับได้หรือไม่ วิธีการจัดการความเสี่ยงใดมีประสิทธิภาพก็ให้ดำเนินการต่อไป หรือวิธีการใดควรปรับเปลี่ยน และนำผลการติดตามไปรายงานให้ผู้บริหารทราบตามแบบรายงานที่ได้จัดทำโดยกำหนดติดตามในการรายงาน นอกจากนี้จะรายงานตามแบบฟอร์มที่กำหนดแล้ว ต้องมีการติดตามผลจากการปฏิบัติงานและการบริหารงานตามกรอบระยะเวลาที่กำหนดด้วย

๖.๓ เป็นการทบทวนแผนและรายงานผลผลตามแผนการบริหารจัดการความเสี่ยง โดยวิเคราะห์และประเมินการบริหารจัดการความเสี่ยง รวมทั้งกิจกรรมหรือการจัดการที่ได้มีการดำเนินการในงวด

/ที่ผ่านมา...

ที่ผ่านมาว่ามีประสิทธิผลหรือไม่ ถ้ายังมีความเสี่ยงเหลืออยู่ หรือพบความเสี่ยงที่เกิดขึ้นใหม่ เช่น จากการปรับเปลี่ยนสภาพแวดล้อม วิธีการปฏิบัติงาน เป็นต้น เพื่อใช้ในการจัดทำแผนบริหารความเสี่ยงในงวดถัดไป

๖. การสื่อสารและการรายงาน

การสื่อสารและการรายงาน ตามนโยบายเกี่ยวกับการบริหารจัดการความเสี่ยงและการกำหนดเกณฑ์เพื่อใช้ในการพิจารณาข้อมูลที่จะนำมาบริหารจัดการความเสี่ยง รวมถึงการพิจารณาถึงวัตถุประสงค์ที่ชัดเจน และสอดคล้องกัน ทั้งวัตถุประสงค์ในแต่ละระดับและและการดำเนินงานต่าง ๆ ขององค์กร ทั้งนี้ สามารถเตรียมข้อมูลต่าง ๆ ได้หลายวิธีการ ดังนี้

๑. พิจารณาข้อมูลกำหนดขอบเขตความรับผิดชอบตามประเด็นยุทธศาสตร์ตามแผนพัฒนาท้องถิ่นขององค์กรในแผนพัฒนาท้องถิ่นขององค์กรปกครองส่วนท้องถิ่น

๒. พิจารณาว่าโครงการที่จัดทำขึ้นในปีงบประมาณตอบสนองยุทธศาสตร์ใด กลยุทธ์แผนงาน แนวทางการพัฒนาใดตามที่กำหนดในข้อบัญญัติ/เทศบัญญัติในปีงบประมาณ

๓. พิจารณางานประจำตามหน้าที่ โครงการและภารกิจของสำนัก/กอง ที่กำหนดในแผนปฏิบัติราชการของหน่วยงานตามที่ปรากฏในข้อบัญญัติ/เทศบัญญัติในปีงบประมาณ

๔. พิจารณาถึงวัตถุประสงค์ของการดำเนินงานในแต่ละกิจกรรม ตัวชี้วัด (ถ้ามี) และเป้าหมายของการดำเนินงานในแต่ละกิจกรรมที่สนับสนุนยุทธศาสตร์

๕. ดำเนินการวิเคราะห์ความเสี่ยงแต่ละประเภทตามที่กำหนดและปัจจัยเสี่ยง โดยการระบุความเสี่ยงและประเมินความเสี่ยงว่าอยู่ระดับใดตามที่ได้กำหนด

๖. กำหนดวิธีการตอบสนองความเสี่ยงตามความเสี่ยงและระดับความเสี่ยงที่วิเคราะห์ได้

๗. จัดทำแผนบริหารจัดการความเสี่ยง สำหรับความเสี่ยงที่ยังยอมรับไม่ได้หรือต้องการพัฒนาให้มีประสิทธิภาพยิ่งขึ้น โดยกำหนดเป็นแผนงาน/กิจกรรม/ขั้นตอน/การปฏิบัติงาน โดยกำหนดผู้รับผิดชอบและระยะเวลาการดำเนินงาน

๘. ติดตามประเมินผลการบริหารจัดการความเสี่ยง ความคืบหน้า ปัญหาอุปสรรคและแนวทางการแก้ไขปัญหา (ถ้ามี) ตามที่ได้กำหนดนโยบายการติดตามไว้ เช่น รายไตรมาส เป็นต้น






๙. รายงานผลตามแผนการบริหารจัดการความเสี่ยงต่อผู้บริหารให้รับทราบ

๑๐. พิจารณาทบทวนแผนการบริหารจัดการความเสี่ยง โดยสรุปผลการดำเนินงานภายหลังจากที่ได้ดำเนินการตามแผนบริหารจัดการความเสี่ยงแล้วว่าจะระดับความเสี่ยงปัจจุบันอยู่ในระดับใด จำเป็นจะต้องนำไปดำเนินการในในปีงบประมาณต่อไปหรือไม่อย่างไร

๑๑. รายงานสรุปผลต่อผู้บริหารให้รับทราบ

ทั้งนี้ การพิจารณาแผนงาน โครงการ ภารกิจงาน กิจกรรม ก่อนการดำเนินการอาจพิจารณาแผนงาน/โครงการ/กิจกรรมตามภารกิจที่มีความสำคัญ โดยกำหนดหลักเกณฑ์การพิจารณา เพื่อพิจารณาคัดเลือกแผนงาน/โครงการ เพื่อนำมาจัดทำแผนบริหารความเสี่ยง โดยวิเคราะห์จากสำคัญของแผนงาน/โครงการ เช่น โครงการเชิงยุทธศาสตร์, โครงการ Flagship , โครงการตามนโยบายที่สำคัญ, โครงการที่มีงบประมาณสูง เป็นต้น โดยการกำหนดหลักเกณฑ์การพิจารณา คัดเลือกแผนงาน/โครงการที่สำคัญ เช่น ความสอดคล้องกับกลยุทธ์ในประเด็นยุทธศาสตร์ การส่งผลกระทบต่อความสำเร็จของนโยบาย (แผนงาน/โครงการสำคัญ) ตามยุทธศาสตร์องค์กร จำนวนวงเงินงบประมาณ เป็นต้น เพื่อคัดกรองเฉพาะเรื่องที่สำคัญในขั้นต้นก่อน แต่ทั้งนี้หากดำเนินการเช่นนี้ แผนงาน โครงการ ภารกิจงาน กิจกรรมอื่น ๆ ที่ไม่เข้าหลักเกณฑ์การพิจารณาจะต้องดำเนินการให้อยู่ในระบบประเมินผลการควบคุมภายในด้วย เพื่อให้ครอบคลุมในการพิจารณาถึงความเสี่ยงทั่วทั้งองค์กร

บทที่ ๔ แผนบริหารจัดการความเสี่ยง

-  แผนการบริหารจัดการความเสี่ยง
-  รายชื่อโครงการ/กิจกรรมตามยุทธศาสตร์ ประจำปี
งบประมาณ ๒๕๖๗
-  การกำหนดขอบเขตความรับผิดชอบ (แบบ บส.๑)
-  การวิเคราะห์โอกาส ผลกระทบ และการตอบสนอง
ความเสี่ยง (แบบ บส.๒)
-  แผนบริหารจัดการความเสี่ยง (แบบ บส.๓)

บทที่ ๔

แผนบริหารจัดการความเสี่ยง

องค์การบริหารส่วนตำบลปาล์มพัฒนา อำเภอมะนัง จังหวัดสตูล ได้วิเคราะห์ความเสี่ยงและปัจจัยเสี่ยงแต่ละปัจจัยจากรายประเด็นยุทธศาสตร์ตามแผนพัฒนาท้องถิ่นขององค์การบริหารส่วนตำบลปาล์มพัฒนา ซึ่งการวิเคราะห์ความเสี่ยงตามมาตรฐาน COSO (Committee of Sponsoring Organization of the Treadway Commission) ตามพระราชบัญญัติกำหนดแผนและขั้นตอนการกระจายอำนาจให้แก่องค์กรปกครองส่วนท้องถิ่น พ.ศ.๒๕๔๒ หมวด ๒ มาตรา ๑๖ (๑) ประกอบกับระเบียบกระทรวงมหาดไทยว่าด้วยการจัดทำแผนพัฒนาขององค์กรปกครองส่วนท้องถิ่น พ.ศ.๒๕๔๘ และที่แก้ไขเพิ่มเติมถึง (ฉบับที่ ๓) พ.ศ.๒๕๖๑ แผนพัฒนาท้องถิ่นขององค์กรปกครองส่วนท้องถิ่น โดยคณะกรรมการพัฒนาท้องถิ่นจัดประชุมประชาคมท้องถิ่น ส่วนราชการและรัฐวิสาหกิจที่เกี่ยวข้อง เพื่อแจ้งแนวทางพัฒนาท้องถิ่น รับทราบปัญหาความต้องการพัฒนาและประเด็นที่เกี่ยวข้องตลอดจนความช่วยเหลือทางวิชาการและแนวทางปฏิบัติที่เหมาะสมกับสภาพพื้นที่เพื่อนำมากำหนดแนวทางการจัดทำแผนพัฒนาท้องถิ่น โดยให้นำข้อมูลพื้นฐานในการพัฒนาจากหน่วยงานต่างๆ มาพิจารณาประกอบการจัดทำแผนพัฒนาท้องถิ่น เพื่อใช้เป็นเครื่องมือในการบริหารจัดการตามอำนาจหน้าที่ และพร้อมที่จะนำไปสู่การปฏิบัติและสามารถใช้ในการประสานแผนการพัฒนาท้องถิ่นได้อย่างมีประสิทธิภาพและประสิทธิผลตามนโยบายที่คณะผู้บริหารหวังที่จะทำให้เกิดการพัฒนาในท้องถิ่นและวิเคราะห์ความเสี่ยงและการจัดการความเสี่ยงเกี่ยวกับผลประโยชน์ทับซ้อนซึ่งเป็นความเสี่ยงที่มีระดับความสำคัญและมีผลกระทบสูงต่อการบริหารราชการ การวิเคราะห์ความเสี่ยงรายประเด็นยุทธศาสตร์ขององค์การบริหารส่วนตำบลปาล์มพัฒนา ที่ส่งผลกระทบต่อบรรลุเป้าหมายทางยุทธศาสตร์ขององค์การบริหารส่วนตำบลปาล์มพัฒนา รายละเอียดการวิเคราะห์ ประกอบด้วย ๗ ประเด็นยุทธศาสตร์ ดังนี้

ยุทธศาสตร์ที่ ๑ ด้านโครงสร้างพื้นฐาน

ยุทธศาสตร์ที่ ๒ ด้านการท่องเที่ยว

ยุทธศาสตร์ที่ ๓ ด้านการส่งเสริมคุณภาพชีวิต

ยุทธศาสตร์ที่ ๔ ด้านการจัดระเบียบชุมชน สังคมและรักษาความสงบเรียบร้อย

ยุทธศาสตร์ที่ ๕ ด้านการกีฬา ศิลปวัฒนธรรมและภูมิปัญญาท้องถิ่น

ยุทธศาสตร์ที่ ๖ ด้านการบริหารจัดการอนุรักษ์ทรัพยากรธรรมชาติฯ

ยุทธศาสตร์ที่ ๗ ด้านการบริหารจัดการองค์กรที่ดี

กรอบแนวทางการดำเนินการบริหารจัดการความเสี่ยง

การพิจารณาความเสี่ยงเชิงยุทธศาสตร์ที่อาจส่งผลกระทบต่อการบริหารราชการขององค์การบริหารส่วนตำบลปาล์มพัฒนา

การพิจารณาความเสี่ยงเชิงยุทธศาสตร์ของแผนงาน/โครงการ/กิจกรรมตามภารกิจที่มีความสำคัญ โดยกำหนดหลักเกณฑ์การพิจารณาคัดเลือกแผนงาน/โครงการ เพื่อนำมาจัดทำแผนบริหารความเสี่ยง โดยวิเคราะห์จากสำคัญของโครงการ เช่น โครงการเชิงยุทธศาสตร์, โครงการตามนโยบายที่สำคัญ, โครงการที่มีงบประมาณสูง เป็นต้น

รายชื่อโครงการ/กิจกรรมตามยุทธศาสตร์ ประจำปีงบประมาณ ๒๕๖๗





ลำดับที่	ยุทธศาสตร์	โครงการ/กิจกรรม	ผู้รับผิดชอบ
๑	ยุทธศาสตร์ที่ ๓ ด้านการส่งเสริมคุณภาพชีวิต	-การขอใบอนุญาตตามข้อบัญญัติตำบล เรื่องกิจการที่เป็นอันตรายต่อสุขภาพ -โครงการสัตว์ปลอดโรค คนปลอดภัยจากโรคพิษสุนัขบ้า -การกำจัดขยะมูลฝอยและสิ่งปฏิกูล -โครงการการแพทย์ฉุกเฉิน (กู้ชีพ)	กองสาธารณสุขฯ
๒	ยุทธศาสตร์ที่ ๓ ด้านการส่งเสริมคุณภาพชีวิต	การจ่ายเบี้ยยังชีพผู้สูงอายุ	กองสวัสดิการฯ
๓	ยุทธศาสตร์ที่ ๓ ด้านการส่งเสริมคุณภาพชีวิต	การดำเนินงานในระบบการจัดซื้อหรือจ้างในศูนย์พัฒนาเด็กเล็ก	กองการศึกษาฯ
๔	ยุทธศาสตร์ที่ ๗ ด้านการบริหารจัดการองค์กรที่ดี	การบริหารจัดการการใช้รถยนต์ส่วนกลาง	สำนักปลัด
๕	ยุทธศาสตร์ที่ ๗ ด้านการบริหารจัดการองค์กรที่ดี	การเพิ่มประสิทธิภาพการจัดเก็บค่าน้ำประปา	กองคลัง
๖	ยุทธศาสตร์ที่ ๗ ด้านการบริหารจัดการองค์กรที่ดี	การขออนุญาตก่อสร้างอาคาร พระราชบัญญัติควบคุมอาคาร พ.ศ.๒๕๖๒	กองช่าง

เกณฑ์ในการจัดแบ่งระดับความเสี่ยง

ระดับคะแนน ความเสี่ยง	จัดระดับความ เสี่ยง	กลยุทธ์ในการจัดการ ความเสี่ยง	โซนสี
๑ - ๕	ต่ำ	หลีกเลี่ยงหรือกำจัดความเสี่ยง	เขียว
๖ - ๙	ปานกลาง	ยอมรับความเสี่ยง (มาตรการติดตาม)	เหลือง
๑๐ - ๑๕	สูง	ควบคุมความเสี่ยง (แผนควบคุมความเสี่ยง)	ส้ม
๑๖ - ๒๕	สูงมาก	ถ่ายโอนความเสี่ยง	แดง

ระดับการยอมรับความเสี่ยง

Risk score						
โอกาสเกิด (Likelihood)	ผลกระทบ (Impact)					
	(เกิดขึ้นยาก)	(เกิดขึ้นน้อย)	(เกิดขึ้นบ้าง)	(เกิดขึ้นสูง)	(เกิดขึ้นสูงมาก)	
	๑	๒	๓	๔	๕	
๕ (สูงมาก)	๕	๑๐	๑๕	๒๐	๒๕	ระดับความเสี่ยงที่ ไม่สามารถยอมรับ
๔ (สูง)	๔	๘	๑๒	๑๖	๒๐	มาตรการควบคุม ความเสี่ยง
๓ (ปานกลาง)	๓	๖	๙	๑๒	๑๕	
๒ (น้อย)	๒	๔	๖	๘	๑๐	ยอมรับได้
๑ (น้อยมาก)	๑	๒	๔	๔	๕	

-  ๑) ระดับความเสี่ยง ๑๖ - ๒๕ คะแนน (สูงมาก) ต้องกำกับดูแลอย่างใกล้ชิด
-  ๒) ระดับความเสี่ยง ๑๐ - ๑๕ คะแนน (สูง) ต้องเฝ้าระวัง
-  ๓) ระดับความเสี่ยง ๖ - ๙ คะแนน (ปานกลาง) พิจารณาจะยอมรับได้ใช้วิธีควบคุมปกติ
-  ๔) ระดับความเสี่ยง ๑ - ๕ คะแนน (ต่ำ) ไม่ต้องมีการควบคุม

การตอบสนองความเสี่ยง/การจัดการความเสี่ยง

การกำหนดแนวทางการตอบสนองความเสี่ยงมุ่งเน้นให้องค์กรสามารถบริหารความเสี่ยงให้อยู่ในระดับที่ยอมรับได้โดยการกำหนดแนวทางการตอบสนองความเสี่ยงสามารถทำได้หลายวิธี และสามารถปรับเปลี่ยนให้เหมาะสมกับสถานการณ์ ขึ้นอยู่กับดุลยพินิจของผู้รับผิดชอบ เพื่อลดระดับผลกระทบความเสี่ยง แบ่งได้ ๔ แนวทาง ดังนี้

๑. กำจัดความเสี่ยงหรือหลีกเลี่ยงความเสี่ยง คือ ความเสี่ยงที่มีโอกาสและผลกระทบอยู่ในระดับต่ำ ซึ่งหน่วยงานสามารถบริหารจัดการความเสี่ยงได้

๒. ยอมรับความเสี่ยง (มีมาตรการติดตาม) คือ ความเสี่ยงที่มีโอกาสและผลกระทบอยู่ในระดับปานกลางเป็นความเสี่ยงที่มีต้นทุนในการจัดการความเสี่ยงสูงกว่าประโยชน์ที่จะได้รับจึงต้องยอมรับความเสี่ยง และหามาตรการติดตามอย่างใกล้ชิดเพื่อรองรับผลที่จะเกิดขึ้น

๓. ควบคุมความเสี่ยง (มีแผนควบคุมความเสี่ยง) คือ ความเสี่ยงที่มีค่าโอกาสและผลกระทบอยู่ในระดับสูงและต้องกำหนดแผนในการควบคุมความเสี่ยงเพื่อลดหรือควบคุมความเสี่ยงให้ลดลงให้อยู่ในระดับที่ยอมรับได้

๔. การถ่ายโอนความเสี่ยง คือ ความเสี่ยงที่มีค่าโอกาสและผลกระทบอยู่ในระดับสูงมากจนหน่วยงานไม่สามารถบริหารจัดการความเสี่ยงได้จึงยกภารกิจนั้นๆให้หน่วยงานอื่นบริหารจัดการแทน

การรายงานและติดตามผล

เมื่อมีการจัดทำแผนบริหารความเสี่ยงและมีการดำเนินงานตามแผนแล้วก็ต้องดำเนินการรายงานและติดตามผล เพื่อให้การดำเนินงานบริหารความเสี่ยงมีประสิทธิภาพ ประสิทธิภาพ การรายงานและติดตามผลอาจดำเนินการ ๒ ลักษณะ คือ

๑) การติดตามผลเป็นรายครั้ง เป็นการติดตาม ตามรอบระยะเวลาที่กำหนด เช่น เป็นรายไตรมาส สิ้นปีงบประมาณ สิ้นปีปฏิทิน เป็นต้น

๒) การติดตามผลในระหว่างการปฏิบัติงาน เป็นการติดตามที่รวมอยู่ในการดำเนินงานต่างๆตามปกติของหน่วยงาน

การประเมินผลการบริหารจัดการความเสี่ยง

สรุปรายงานผลการประเมินผลการบริหารความเสี่ยงประจำปีต่อนายกองค์การบริหารส่วนตำบลปาล์มพัฒนา เพื่อให้มั่นใจว่าองค์การบริหารส่วนตำบลปาล์มพัฒนา มีการบริหารความเสี่ยงเป็นไปอย่างเหมาะสม เพียงพอ ถูกต้อง และมีประสิทธิผล มาตรการหรือกลไกการควบคุมความเสี่ยงที่ดำเนินการสามารถลดความเสี่ยงที่เกิดขึ้นได้จริงและอยู่ในระดับที่ยอมรับได้ หรือต้องจัดทำมาตรการหรือการควบคุมอื่นเพิ่มเติม เพื่อให้ความเสี่ยงที่ยังเหลืออยู่หลังมีการจัดการอยู่ในระดับที่ยอมรับได้ และให้องค์กรมีการบริหารความเสี่ยงอย่างต่อเนื่องจนเป็นวัฒนธรรมในการดำเนินงาน

การทบทวนการบริหารจัดการความเสี่ยง

การทบทวนแผนบริหารจัดการความเสี่ยงเป็นการทบทวนประสิทธิภาพของแนวทางการบริหารความเสี่ยงในทุกขั้นตอนเพื่อให้การปรับปรุงและพัฒนาแผนงานในการบริหารความเสี่ยงให้ทันสมัยและเหมาะสมกับการปฏิบัติงานจริงเป็นประจำทุกปี

การคัดเลือกโครงการ/กิจกรรมเพื่อนำมาบริหารความเสี่ยง

๑) คณะกรรมการกำหนดหลักเกณฑ์การพิจารณาคัดเลือกโครงการ/กิจกรรม เพื่อนำมาดำเนินการประเมินผลโอกาสและผลกระทบ โดยมีหลักเกณฑ์การคัดเลือกโครงการ ดังนี้

- เป็นโครงการหรือกิจกรรมที่บรรลุเป้าหมายภายใต้กรอบการประเมินผลการปฏิบัติราชการ
- เป็นโครงการที่ได้รับงบประมาณสูงจากงบประมาณรายจ่ายประจำปีงบประมาณ ๒๕๖๗ หรือได้รับงบประมาณภายนอก

- เป็นโครงการที่ดำเนินการแล้วเกิดผลผลิตหรือบริการที่ส่งผลกระทบต่อผู้มีส่วนได้เสีย
- เป็นโครงการที่ปรากฏในแผนพัฒนาท้องถิ่น

๒) ให้นำโครงการ/กิจกรรมจากการทบทวนแผนบริหารความเสี่ยงประจำปีงบประมาณ ๒๕๖๖ ที่ยังคงอยู่ในระดับที่สูง และสูงมากมาจัดทำเป็นแผนบริหารความเสี่ยง ประจำปีงบประมาณ ๒๕๖๗

๓) ให้มีการติดตามและรายงานผล จำนวน ๓ ครั้ง คือระยะ ๓ เดือน ๖ เดือน และ ๑๒ เดือน

๔) ให้ส่วนราชการ (คณะทำงานแต่ละหน่วยงาน) พิจารณาคัดเลือกโครงการ/กิจกรรม เพื่อให้คณะกรรมการบริหารจัดการความเสี่ยง นำมาวิเคราะห์จัดทำแผนบริหารความเสี่ยงขององค์การบริหารส่วนตำบลปาล์มพัฒนา ประจำปีงบประมาณ พ.ศ.๒๕๖๗ ดังนี้

- ความเสี่ยงด้านกลยุทธ์ (Strategic Risk : S)
- ความเสี่ยงด้านการดำเนินงาน (Operational Risk : O)
- ความเสี่ยงด้านการเงิน (Financial Risk : F)
- ความเสี่ยงด้านการปฏิบัติตามกฎหมาย/กฎระเบียบ (Compliance Risk : C)
- ความเสี่ยงด้านอื่นๆ (Other Risk : Ot)

ที่ประชุมคณะกรรมการบริหารความเสี่ยง ได้ดำเนินการประเมินโอกาส และผลกระทบของความเสี่ยงจัดลำดับความเสี่ยงที่ได้จากการวิเคราะห์เพื่อประกอบการจัดทำแผนบริหารความเสี่ยง ประจำปีงบประมาณ พ.ศ.๒๕๖๗ ตามแบบการวิเคราะห์ความเสี่ยงในแต่ละโครงการ/กิจกรรม ดังนี้

กำหนดขอบเขตความรับผิดชอบ

ชื่อหน่วยงาน องค์การบริหารส่วนตำบลปาล์มพัฒนา
กำหนดขอบเขตความรับผิดชอบตามประเด็นยุทธศาสตร์/ข้อบัญญัติ/เทศบัญญัติ/อื่น ๆ (ถ้ามี)
ประจำปีงบประมาณ พ.ศ. ๒๕๖๗

รหัส ความเสี่ยง	ยุทธศาสตร์ที่รับผิดชอบ	โครงการ/กิจกรรม / ภารกิจ อปท. ที่สำคัญ	งบประมาณ (บาท)	วัตถุประสงค์	ตัวชี้วัด	เป้าหมาย
๑-๗-๐-๑	ยุทธศาสตร์ที่ ๗ การบริหารจัดการองค์ที่ดี	การบริหารจัดการการใช้รถยนต์ส่วนบุคคล	-	๑.เพื่อให้การดำเนินงานตามภารกิจของหน่วยงานเป็นไปด้วยความรวดเร็วและถูกต้องตามระเบียบ	ร้อยละ ๙๐ ของจำนวนคำขออนุญาตได้รับการดำเนินงาน	ผู้ใช้บริการได้รับการบริการอย่างครบถ้วน

ชื่อหน่วยงาน องค์การบริหารส่วนตำบลปาล์มพัฒนา
กำหนดขอบเขตความรับผิดชอบตามประเด็นยุทธศาสตร์/ข้อบัญญัติ/เทศบัญญัติ/อื่น ๆ (ถ้ามี)
ประจำปีงบประมาณ พ.ศ. ๒๕๖๗

รหัส ความ เสี่ยง	ยุทธศาสตร์ที่รับผิดชอบ	โครงการ/ กิจกรรม/ ภารกิจ อปท. ที่สำคัญ	งบประมาณ (บาท)	วัตถุประสงค์	ตัวชี้วัด	เป้าหมาย
๓-๓-๐-๒	ยุทธศาสตร์ที่ ๓ ด้านการ พัฒนาคุณภาพชีวิต	การจ่ายเบี้ยยังชีพผู้สูง อายุ	๙,๗๔๒,๐๐๐	เพื่อจัดสวัสดิการให้แก่ผู้สูงอายุ ที่มีอายุ ๖๐ ปีขึ้นไปตามระเบียบ กระทรวงมหาดไทยว่าด้วยหลัก เกณฑ์การจ่ายเงินเบี้ยยังชีพผู้สูง อายุขององค์กรปกครองส่วน ท้องถิ่น	ผู้สูงอายุที่มายืนยันตัวตนได้รับ เงินเบี้ยยังชีพผู้สูงอายุได้ครบ ๑๐๐ %	ผู้สูงอายุมีคุณภาพชีวิต ที่ดีขึ้น
๒-๓-๐-๓	ยุทธศาสตร์ที่ ๓ ด้านการ พัฒนาคุณภาพชีวิต	งานการดำเนินการจัดซื้อ จัดจ้างในระบบอีจีพีให้ เป็นไปตามระเบียบ	งบประมาณที่ได้ จัดสรรจาก หน่วยงาน องค์กรและ หน่วยงาน ภายนอก	เพื่อการดำเนินงานมีความ เรียบร้อยถูกต้องและเป็นไปตาม ระเบียบที่เกี่ยวข้อง	ความเรียบร้อยถูกต้องตาม ระเบียบ	เพื่อให้การดำเนิน เรียบร้อยถูกต้องตาม ระเบียบ กฎหมาย

ชื่อหน่วยงาน องค์การบริหารส่วนตำบลปาล์มพัฒนา
กำหนดขอบเขตความรับผิดชอบตามประเด็นยุทธศาสตร์/ข้อบัญญัติ/เทศบัญญัติ/อื่น ๆ (ถ้ามี)
ประจำปีงบประมาณ พ.ศ. ๒๕๖๗

รหัส ความ เสี่ยง	ยุทธศาสตร์ที่รับผิดชอบ	โครงการ/ กิจกรรม/ การกิจ อปท. ที่สำคัญ	งบประมาณ (บาท)	วัตถุประสงค์	ตัวชี้วัด	เป้าหมาย
๕-๓-C-๑	ยุทธศาสตร์ที่ ๗ ด้านการ บริหารจัดการที่ดี	การขออนุญาตก่อสร้าง อาคาร พระราชบัญญัติ ควบคุมอาคาร พ.ศ.๒๕๖๒	-	เพื่อควบคุมการก่อสร้างอาคาร ให้มีความมั่นคงแข็งแรงและ ถูกต้องตามพระราชบัญญัติ ควบคุมอาคาร พ.ศ.๒๕๖๒	-ร้อยละ๑๐๐ อาคารที่ขอ อนุญาตก่อสร้างมีความมั่นคง แข็งแรงปลอดภัยและมีการจัด ให้มีระบบบำบัดน้ำเสียก่อน ปล่อยลงในที่สาธารณะ	ผู้ปฏิบัติและผู้ขออนุญาต ก่อสร้างอาคารมีความเข้าใจ และปฏิบัติตาม พรบ. ควบคุมอาคาร กฎกระทรวง และกฎหมายอื่นที่ เกี่ยวข้อง
๔-๗-O-๔	ยุทธศาสตร์ที่ ๗ ด้านการ บริหารจัดการที่ดี	การเพิ่มประสิทธิภาพการ จัดเก็บค่าน้ำประปาของ องค์การบริหารส่วนตำบล ปาล์มพัฒนา	-	เพื่อให้การจัดเก็บค่าน้ำปามี ข้อมูลถูกต้องครบถ้วน ลด ปัญหาลูกหนี้ค้างชำระ	-การจดและอ่านมาตรวัดน้ำ การออกใบเสร็จมีความถูกต้อง ครบถ้วน -สามารถจัดเก็บค่าน้ำประปา ในแต่ละเดือนในอัตราร้อยละ ๙๐	ลูกหนี้ค่าน้ำประปาลดลง ตามลำดับเพื่อ เปรียบเทียบกับปีที่ผ่าน มา

ชื่อหน่วยงาน องค์การบริหารส่วนตำบลปาล์มพัฒนา
กำหนดขอบเขตความรับผิดชอบตามประเด็นยุทธศาสตร์/ข้อบัญญัติ/เทศบัญญัติ/อื่น ๆ (ถ้ามี)
ประจำปีงบประมาณ พ.ศ. ๒๕๖๗

รหัส ความเสี่ยง	ยุทธศาสตร์ที่รับผิดชอบ	โครงการ/กิจกรรม/ ภารกิจ อปท. ที่สำคัญ	งบประมาณ (บาท)	วัตถุประสงค์	ตัวชี้วัด	เป้าหมาย
๖-๓-C-๒	ยุทธศาสตร์ที่ ๓ ด้านการพัฒนาคุณภาพชีวิต	การขอใบอนุญาตตามข้อบัญญัติตำบล เรื่องกิจการที่เป็นอันตรายต่อสุขภาพ และการสะสมอาหาร จำหน่ายอาหาร	-	คุ้มครองควบคุมกำกับดูแลประชาชนในด้านสาธารณสุขสิ่งแวดล้อม ล้อมเพื่อให้เกิดสภาวะความเป็นอยู่ที่เหมาะสมกับการดำรงชีพของประชาชน	ร้อยละ ๑๐๐ ของสถานประกอบการที่เข้าข่ายการขออนุญาตตามข้อบัญญัติตำบล เรื่องกิจการที่เป็นอันตรายต่อสุขภาพและการสะสมอาหาร จำหน่ายอาหารได้มีการขออนุญาต	สถานประกอบการที่เข้าข่ายใบอนุญาตตามข้อบัญญัติตำบล เรื่องกิจการที่เป็นอันตรายต่อสุขภาพ และการสะสมอาหาร จำหน่ายอาหาร
๖-๓-O-๕	ยุทธศาสตร์ที่ ๓ ด้านการพัฒนาคุณภาพชีวิต	สัตว์ปลอดโรค คนปลอดภัยจากโรคพิษสุนัขบ้า	๗๐,๐๐๐.-	๑.เพื่อฉีดวัคซีนป้องกันโรคพิษสุนัขบ้าแก่สัตว์ที่เป็นพาหะของโรคพิษสุนัขบ้าในเขตพื้นที่ตำบลปาล์มพัฒนา ๒.เพื่อให้สุนัขด้อยโอกาสได้รับการฉีดวัคซีนป้องกันโรคพิษสุนัขบ้าและมีภูมิคุ้มกันในการป้องกันโรค ๓.เพื่อลดอุบัติเหตุการฉก การเกิดโรคพิษสุนัขบ้าในสัตว์	จำนวนสุนัขและแมวที่สำรวจได้รับการฉีดวัคซีนไม่น้อยกว่าร้อยละ ๘๐	สุนัขและแมวในพื้นที่ตำบลปาล์มพัฒนา

รหัส ความ เสี่ยง	ยุทธศาสตร์ที่รับผิดชอบ	โครงการ/ กิจกรรม/ ภารกิจ อปท. ที่สำคัญ	งบประมาณ (บาท)	วัตถุประสงค์	ตัวชี้วัด	เป้าหมาย
๖-๓-OT-๑	ยุทธศาสตร์ที่ ๓ ด้านการ พัฒนาคุณภาพชีวิต	การกำจัดขยะมูลฝอยและ สิ่งปฏิกูล	๖๕๐,๐๐๐.-	๑.เพื่อดำเนินการรวบรวมขยะมูล ฝอยจากครัวเรือน นำส่งไปศูนย์ รวบรวมขยะมูลฝอยที่ได้ทำ ข้อตกลงไว้ ๒.เพื่อรักษาความสะอาดในพื้นที่ ตำบลปาล์มพัฒนา	ร้อยละ ๑๐๐ ของผู้ที่ขึ้น ทะเบียนรับบริการจัดเก็บขยะ มูลฝอยได้รับการจัดเก็บขยะมูล ฝอย	ผู้ที่ขึ้นทะเบียนรับบริการ จัดเก็บขยะมูลฝอย
๖-๓-OT-๒	ยุทธศาสตร์ที่ ๓ ด้านการ พัฒนาคุณภาพชีวิต	โครงการการแพทย์ฉุกเฉิน (กู้ชีพ) อบต.ปาล์มพัฒนา	๙๐๐,๐๐๐.-	๑.เพื่อให้บริการด้านการแพทย์ ฉุกเฉินตลอด ๒๔ ชั่วโมง ๒.เพื่อให้ผู้ป่วยยากไร้และผู้ป่วย อนาถา (ที่ได้รับความเห็นชอบ จากศูนย์ช่วยเหลือประชาชน) ได้รับการช่วยเหลือ รับ - ส่ง ไป ยังสถานพยาบาล	๑.ร้อยละ ๘๐ ของผู้ป่วย ฉุกเฉินได้รับการช่วยเหลือทาง การแพทย์ได้อย่างทันท่วงที ๒.ร้อยละ ๘๕ ของผู้ป่วยยากไร้ ที่ขอรับความช่วยเหลือได้รับ การช่วยเหลือทางการแพทย์	ให้บริการทางการแพทย์ ฉุกเฉินเบื้องต้นแก่ ประชาชนที่ได้รับ อุบัติเหตุหรือเจ็บป่วย และผู้ป่วย

ลายมือชื่อ.....

(นายภานุ เพ็ชรประดับ)

ตำแหน่ง....นายกองค์การบริหารส่วนตำบลปาล์มพัฒนา

วันที่.....๑๙.....เดือน..มีนาคม....พ.ศ.๒๕๖๗.....

การวิเคราะห์โอกาส ผลกระทบ และการตอบสนองความเสี่ยง

ชื่อหน่วยงาน องค์การบริหารส่วนตำบลปาล์มพัฒนา
การวิเคราะห์โอกาสผลกระทบและการตอบสนองความเสี่ยง ประจำปี
งบประมาณ พ.ศ. ๒๕๖๗

รหัส ความเสี่ยง	โครงการ/กิจกรรม/ ภารกิจ อปท. ที่สำคัญ	วัตถุประสงค์	ผู้รับผิดชอบ	ความเสี่ยง	ประเภท ความเสี่ยง	คะแนน โอกาส	คะแนน ผลกระทบ	(คะแนนระดับ ความเสี่ยง (๙) x (๑๐)	วิธีการ ตอบสนอง ความเสี่ยง
๑-๗-๐-๑	การบริหารจัดการการ ใช้รถยนต์ส่วนบุคคล	เพื่อให้การดำเนินงานตาม ภารกิจของหน่วยงานเป็นไป ด้วยความรวดเร็วและถูกต้อง ตามระเบียบ	หัวหน้าสำนัก ปลัด	ไม่สามารถบริหารจัดการ รถยนต์ส่วนบุคคลได้ทันต่อ ความต้องการ	ด้านการ ดำเนินงาน	๔	๓	๑๒	ควบคุมความ เสี่ยง

ชื่อหน่วยงาน องค์การบริหารส่วนตำบลปาล์มพัฒนา
การวิเคราะห์โอกาสผลกระทบและการตอบสนองความเสี่ยง ประจำปี
งบประมาณ พ.ศ. ๒๕๖๗

รหัส ความเสี่ยง	โครงการ/กิจกรรม/ ภารกิจ อปท. ที่สำคัญ	วัตถุประสงค์	ผู้รับผิดชอบ	ความเสี่ยง	ประเภท ความเสี่ยง	คะแนน โอกาส	คะแนน ผลกระทบ	(คะแนนระดับ ความเสี่ยง (๙) x (๑๐)	วิธีการ ตอบสนอง ความเสี่ยง
๓-๓-๐-๒	การจ่ายเบี้ยยังชีพ ผู้สูงอายุ	เพื่อจัดสวัสดิการให้แก่ผู้สูงอายุ ที่มีอายุ ๖๐ ปีขึ้นไปตาม ระเบียบกระทรวงมหาดไทยว่า ด้วยหลักเกณฑ์การจ่ายเงิน เบี้ยยังชีพผู้สูงอายุขององค์กร ปกครองส่วนท้องถิ่น	ผู้อำนวยการ กองสวัสดิการ สังคม	ผู้สูงอายุมายืนยันตัวตนไม่ ครบตามจำนวนผู้มีสิทธิ์	ด้านการดำเนินงาน	๒	๓	๖	ยอมรับความ เสี่ยง
๒-๓-๐-๓	การดำเนินงานในระบบ การจัดซื้อจัดจ้างใน ศูนย์พัฒนาเด็กเล็ก(อีจี พี)ให้เป็นไปตาม ระเบียบกฎหมายที่ เกี่ยวข้อง	เพื่อการดำเนินงานมีความ เรียบร้อยถูกต้องและเป็นไป ตามระเบียบที่เกี่ยวข้อง	ผู้อำนวยการ ศึกษาศาสนา และวัฒนธรรม	ความเสี่ยง จากการดำเนินงาน	ด้านการ ดำเนินงาน	๒	๒	๔	ยอมรับความ เสี่ยง

ชื่อหน่วยงาน องค์การบริหารส่วนตำบลปาล์มพัฒนา
การวิเคราะห์โอกาสผลกระทบและการตอบสนองความเสี่ยง ประจำปี
งบประมาณ พ.ศ. ๒๕๖๗

รหัส ความเสี่ยง	โครงการ/กิจกรรม/ ภารกิจ อปท. ที่สำคัญ	วัตถุประสงค์	ผู้รับผิดชอบ	ความเสี่ยง	ประเภท ความเสี่ยง	คะแนน โอกาส	คะแนน ผลกระทบ	(คะแนนระดับ ความเสี่ยง (๙) x (๑๐)	วิธีการ ตอบสนอง ความเสี่ยง
๕-๓-C-๑	การขออนุญาต ก่อสร้างอาคาร พระราชบัญญัติควบคุม อาคาร พ.ศ.๒๕๒๒	เพื่อควบคุมการก่อสร้างอาคาร ให้มีความมั่นคงแข็งแรงและ ถูกต้องตามพระราชบัญญัติ ควบคุมอาคาร พ.ศ.๒๕๒๒	ผู้อำนวยการ กองช่าง	กฎหมายพระราชบัญญัติ กฎกระทรวงที่เกี่ยวข้องมี การเปลี่ยนแปลง	กฎหมาย/ ระเบียบ	๓	๒	๖	ยอมรับ ความเสี่ยง
๔-๗-O-๔	การเพิ่มประสิทธิภาพ การจัดเก็บค่าน้ำประปา ขององค์การบริหารส่วน ตำบลปาล์มพัฒนา	เพื่อให้การจัดเก็บค่าน้ำปามี ข้อมูลถูกต้องครบถ้วน ลด ปัญหาลูกหนี้ค้างชำระ	ผู้อำนวยการ กองคลัง	-การจัดและอ่านมาตรวัดน้ำ พบข้อผิดพลาด -มีลูกหนี้ค้างชำระจำนวน มาก	ความเสี่ยงด้าน การดำเนินงาน	๓	๓	๙	ยอมรับความ เสี่ยง

ชื่อหน่วยงาน องค์การบริหารส่วนตำบลปาล์มพัฒนา
การวิเคราะห์โอกาสผลกระทบและการตอบสนองความเสี่ยง ประจำปี
งบประมาณ พ.ศ. ๒๕๖๗

รหัส ความเสี่ยง	โครงการ/กิจกรรม/ ภารกิจ อปท. ที่สำคัญ	วัตถุประสงค์	ผู้รับผิดชอบ	ความเสี่ยง	ประเภท ความเสี่ยง	คะแนน โอกาส	คะแนน ผลกระทบ	(คะแนนระดับ ความเสี่ยง (๙) x (๑๐)	วิธีการ ตอบสนอง ความเสี่ยง
๖-๓-C-๒	การขอใบอนุญาตตาม ข้อบัญญัติตำบลเรื่อง กิจการที่เป็นอันตราย ต่อสุขภาพสะสม อาหาร จำหน่ายอาหาร	คุ้มครองควบคุมกำกับดูแล ประชาชนในด้านสาธารณสุข สิ่งแวดล้อมเพื่อให้เกิดสภาวะ ความเป็นอยู่ที่เหมาะสมกับ การดำรงชีพของประชาชน	ผู้อำนวยการ กองสาธารณสุข และสิ่งแวดล้อม	ผู้ประกอบการที่เข้าข่ายไม่ ได้ขออนุญาตในการประ กอบกิจการที่เป็นอันตราย ต่อสุขภาพและการสะสม อาหารจำหน่ายอาหาร	ด้านระเบียบ/ กฎหมาย	๕	๓	๑๕	ควบคุมความ เสี่ยง
๖-๓-O-๕	สัตว์ปลอดโรค คน ปลอดภัยจากโรคพิษ สุนัขบ้า	๑. เพื่อฉีดวัคซีนป้องกันโรคพิษ สุนัขบ้าแก่สัตว์ที่เป็นพาหะของ โรคพิษสุนัขบ้าในเขตพื้นที่ ตำบลปาล์มพัฒนา ๒. เพื่อให้สุนัขด้อยโอกาสได้รับ การฉีดวัคซีนป้องกันโรคพิษ สุนัขบ้าและมีภูมิคุ้มกันในการ ป้องกันโรค ๓. เพื่อลดอุบัติเหตุการเกิด โรคพิษสุนัขบ้าในสัตว์	ผู้อำนวยการ กองสาธารณสุข และสิ่งแวดล้อม	ดำเนินการฉีดไม่อยู่ในช่วง ประกาศพื้นที่ควบคุมโรคพิษ สุนัขบ้า	ด้านการ ดำเนินงาน	๒	๓	๖	ยอมรับความ เสี่ยง

รหัส ความเสี่ยง	โครงการ/กิจกรรม/ ภารกิจ อปท. ที่สำคัญ	วัตถุประสงค์	ผู้รับผิดชอบ	ความเสี่ยง	ประเภท ความเสี่ยง	คะแนน โอกาส	คะแนน ผลกระทบ	(คะแนนระดับ ความเสี่ยง (๙) x (๑๐)	วิธีการ ตอบสนอง ความเสี่ยง
๖-๓-OT-๑	การกำจัดขยะมูลฝอย และสิ่งปฏิกูล	๑.เพื่อดำเนินการรวบรวมขยะมูล ฝอยจากครัวเรือน นำส่งไปศูนย์ รวบรวมขยะมูลฝอยที่ได้ทำ ข้อตกลงไว้ ๒.เพื่อรักษาความสะอาดในพื้นที่ ตำบลปาล์มพัฒนา	ผู้อำนวยการ กองสาธารณสุข และสิ่งแวดล้อม	ผู้ที่ขึ้นทะเบียนรับบริการ จัดเก็บขยะมูลฝอยไม่ได้รับการ จัดเก็บขยะมูลฝอย	ด้านความ น่าเชื่อถือ	๓	๒	๖	ยอมรับความ เสี่ยง
๖-๓-OT-๒	โครงการการแพทย์ ฉุกเฉิน (กู้ชีพ) อปท. ปาล์มพัฒนา	๑.เพื่อให้บริการด้านการแพทย์ ฉุกเฉินตลอด ๒๔ ชั่วโมง ๒.เพื่อให้ผู้ป่วยยากไร้และผู้ป่วย อนาถา (ที่ได้รับความเห็นชอบ จากศูนย์ช่วยเหลือประชาชน) ได้รับการช่วยเหลือ รับ - ส่ง ไป ยังสถานพยาบาล	ผู้อำนวยการกอง สาธารณสุขและ สิ่งแวดล้อม	ปัจจัยภายนอก ๑.การคาดหวังของประชาชน สูงเกินกว่ามาตรฐานการ ดำเนินการปกติจะสามารถ ดำเนินการได้	ความน่าเชื่อถือ	๓	๓	๙	ยอมรับความ เสี่ยง
๖-๓-C-๓	โครงการการแพทย์ ฉุกเฉิน (กู้ชีพ) อปท. ปาล์มพัฒนา	๑.เพื่อให้บริการด้านการแพทย์ ฉุกเฉินตลอด ๒๔ ชั่วโมง ๒.เพื่อให้ผู้ป่วยยากไร้และผู้ป่วย อนาถา (ที่ได้รับความเห็นชอบ จากศูนย์ช่วยเหลือประชาชน) ได้รับการช่วยเหลือ รับ - ส่ง ไป ยังสถานพยาบาล	ผู้อำนวยการกอง สาธารณสุขและ สิ่งแวดล้อม	ปัจจัยภายในข้อระเบียบ ข้อบังคับด้านกฎหมายนโยบาย ของหน่วยงาน และนโยบายของรัฐบาล	ด้านระเบียบข้อ กฎหมาย	๓	๓	๙	ยอมรับความ เสี่ยง

ลายมือชื่อ.....

(นายภาณุ เพ็ชรประดับ)

ตำแหน่งนายกองค์การบริหารส่วนตำบลปาล์มพัฒนา.....

วันที่....๑๙....เดือน...มีนาคม.....พ.ศ. ...๒๕๖๗.....

แผนบริหารจัดการความเสี่ยง

ชื่อหน่วยงาน องค์การบริหารส่วนตำบลปาล์มพัฒนา
 รายงานการจัดทำแผนบริหารความเสี่ยง
 ประจำปีงบประมาณ พ.ศ. ๒๕๖๗

รหัส ความเสี่ยง	โครงการ/กิจกรรม/ ภารกิจ อปท. ที่สำคัญ	ความเสี่ยง	วิธีการตอบสนอง ความเสี่ยง	ผู้รับ ผิดชอบ	วิธีการจัดการ ความเสี่ยง	ตัวชี้วัด	ระยะเวลา ดำเนินการ	วิธีการติดตาม และการรายงาน
๑-๗-๐-๑	การบริหารจัดการ การใช้รถยนต์ส่วนบุคคล	ไม่สามารถบริหารจัดการ รถยนต์ส่วนบุคคลได้ทันต่อ ความต้องการ	ควบคุมความเสี่ยง	หัวหน้าสำนักปลัด	-ประสานขอใช้รถยนต์กับ หน่วยงานภายในอื่น -ใช้รถยนต์ส่วนตัวในการ ดำเนินการ	ร้อยละ ๘๐ ของผู้ ขอใช้ ได้ใช้รถยนต์ ส่วนบุคคล	ต.ค.๖๖- ก.ย.๖๗	รายงานการใช้รถ เปรียบเทียบกับ สถิติการขอใช้ รถยนต์ส่วนบุคคล

ชื่อหน่วยงาน องค์การบริหารส่วนตำบลปาล์มพัฒนา
 รายงานการจัดทำแผนบริหารความเสี่ยง
 ประจำปีงบประมาณ พ.ศ. ๒๕๖๗

รหัส ความเสี่ยง	โครงการ/กิจกรรม/ ภารกิจ อปท. ที่สำคัญ	ความเสี่ยง	วิธีการตอบสนอง ความเสี่ยง	ผู้รับ ผิดชอบ	วิธีการจัดการ ความเสี่ยง	ตัวชี้วัด	ระยะเวลา ดำเนินการ	วิธีการติดตาม และการรายงาน
๓-๓-๐-๒	การจ่ายเบี้ยยังชีพ ผู้สูงอายุ	ผู้สูงอายุมายืนยันตัวตน ไม่ครบตามจำนวนผู้มี สิทธิ์	ยอมรับความเสี่ยง	ผู้อำนวยการกอง สวัสดิการสังคม	๑.จัดทำฐานข้อมูลที่เป็นปัจจุบัน ๒.ติดตาม ตรวจสอบ ให้คำแนะนำผู้นำชุมชน แจ้งข่าวการย้ายเข้า - ย้ายออก ของผู้สูงอายุ	ผู้สูงอายุที่มายืนยัน ตัวตนได้รับเบี้ยผู้สูง อายุครบ ๑๐๐ %	ต.ค.๖๖ - ก.ย.๖๗	สรุปผลการจัดกิจกรรม ข้อเสนอแนะต่างๆ
๒-๓-๐-๓	การดำเนินงานในระบบ การจัดซื้อจัดจ้างในศูนย์ พัฒนาเด็กเล็ก(อีจีพี)ให้ เป็นไปตามระเบียบ กฎหมายที่เกี่ยวข้อง	ความเสี่ยงที่เกิดจากการ ปฏิบัติงานด้านการจัดซื้อ จัดจ้างในระบบอีจีพีให้ เป็นไปตามระเบียบ กฎหมายที่เกี่ยวข้อง	ให้ผู้เกี่ยวข้องไปอบรม เพิ่มความรู้ทักษะการ ดำเนินงาน	ผู้อำนวยการกอง การศึกษาฯ	ให้ผู้เกี่ยวข้องไปอบรม เพิ่มความรู้ทักษะการ ดำเนินงานนำความรู้ ประสบการณ์มาแก้ไข การปรับปรุงดำเนินงาน	ร้อยละ๑๐๐ ผู้รับผิดชอบ ดำเนินการ	ต.ค.๖๖- ก.ย.๖๗	ติดตามเดือน ๒ ครั้ง รวม ๖ ครั้ง

ชื่อหน่วยงาน องค์การบริหารส่วนตำบลปาล์มพัฒนา
 รายงานการจัดทำแผนบริหารความเสี่ยง
 ประจำปีงบประมาณ พ.ศ. ๒๕๖๗

รหัส ความเสี่ยง	โครงการ/กิจกรรม/ ภารกิจ อปท. ที่สำคัญ	ความเสี่ยง	วิธีการตอบสนอง ความเสี่ยง	ผู้รับ ผิดชอบ	วิธีการจัดการ ความเสี่ยง	ตัวชี้วัด	ระยะเวลา ดำเนินการ	วิธีการติดตาม และการรายงาน
๕-๓-C-๑	การขออนุญาตก่อสร้างอาคารตามพระราชบัญญัติควบคุมอาคาร พ.ศ.๒๕๖๒	กฎหมายพระราชบัญญัติกฎกระทรวงที่เกี่ยวข้องมีการเปลี่ยนแปลง	ยอมรับความเสี่ยง	ผู้อำนวยการกองช่าง	ประชาสัมพันธ์ตามชุมชนหมู่บ้านเพื่อให้ทราบถึงความสำคัญของหลักเกณฑ์ขั้นตอนในการยื่นเอกสารประกอบการขออนุญาตก่อสร้างอาคารได้อย่างถูกต้องและครบถ้วน -ผู้ปฏิบัติและผู้ขออนุญาตต้องทำตามพรบ.ควบคุมอาคารและกฎกระทรวงเคร่งครัด	ร้อยละ ๑๐๐ ของจำนวนประชาชนที่มาขอขออนุญาตได้รับการออกหนังสือรับรองการปลูกสร้างอาคาร	ต.ค.๖๖-ก.ย.๖๗	-มีการประชุมติดตามการดำเนินงานของเจ้าหน้าที่ -มีการรายงานสรุปผลการออกใบอนุญาตก่อสร้างอาคารทุกเดือนให้ผู้บริหารทราบ
๔-๗-O-๔	การเพิ่มประสิทธิภาพการจัดเก็บค่าน้ำประปาขององค์การบริหารส่วนตำบลปาล์มพัฒนา	การจัดและ อ่านมาตรวัดน้ำพบข้อผิดพลาด มีลูกหนี้ค้างชำระจำนวนมาก	ยอมรับความเสี่ยง	งานพัฒนาและจัดเก็บรายได้กองคลัง	นำโปรแกรมสำเร็จรูป มาใช้ในการจัดเก็บค่าน้ำประปา เพื่อให้เกิดความสะดวกรวดเร็ว ความถูกต้องครบถ้วน ข้อมูลมีความน่าเชื่อถือ - เพิ่มช่องทางการชำระ เงินโดยการโอนผ่านใบแจ้งหนี้ที่มีรหัสบาร์โค้ด/คิวอาร์โค้ด	-การจัดและอ่านมาตรวัดน้ำการออกใบเสร็จมี ความถูกต้อง -สามารถจัดเก็บค่าน้ำประปาในแต่ละเดือนอัตรา ร้อยละ ๙๐	ต.ค.๖๖-ก.ย.๖๗	ประชุมติดตามพร้อม การรายงานผลการดำเนินงานให้ทราบ ทุกเดือน

ชื่อหน่วยงาน องค์การบริหารส่วนตำบลปาล์มพัฒนา
รายงานการจัดทำแผนบริหารความเสี่ยง ประจำปีงบประมาณ พ.ศ. ๒๕๖๗

รหัส ความเสี่ยง	โครงการ/กิจกรรม/ ภารกิจ อปท. ที่สำคัญ	ความเสี่ยง	วิธีการตอบสนอง ความเสี่ยง	ผู้รับ ผิด ชอบ	วิธีการจัดการ ความเสี่ยง	ตัวชี้วัด	ระยะเวลา ดำเนินการ	วิธีการติดตาม และการรายงาน
๖-๓-C-๒	การขอใบอนุญาตตาม ข้อบัญญัติตำบลเรื่อง กิจการที่เป็นอันตราย ต่อสุขภาพสะสมอาหาร จำหน่ายอาหาร	ผู้ประกอบการที่เข้าข่าย ไม่ได้ขออนุญาตในการ ประกอบกิจการที่เป็น อันตรายต่อสุขภาพและ การสะสมอาหารจำ หน่ายอาหาร	กำหนดแผนในการควบคุม ความเสี่ยงเพื่อควบคุม ให้อยู่ในระดับที่ยอมรับ ได้	ผู้อำนวยการ กอง สาธารณสุข และ สิ่งแวดล้อม	๑.จัดทำหนังสือแจ้งผู้ประ กอบการที่เข้าข่ายขออนุญาต ในการประกอบกิจการที่เป็น อันตรายต่อสุขภาพและการ สะสมอาหาร จำหน่ายอาหาร ๒.ออกตรวจสอบและให้ คำแนะนำผู้ประกอบการที่เข้า ข่ายอนุญาตในการประกอบ กิจการที่เป็นอันตรายต่อ สุขภาพและการสะสมอาหาร จำหน่ายอาหาร	ร้อยละ ๑๐๐ ของผู้ ประกอบการที่เข้าข่าย ขออนุญาตในการ ประกอบกิจการที่เป็น อันตรายต่อสุขภาพ และการสะสมอาหาร จำหน่ายอาหาร	ต.ค.๖๖- ก.ย.๖๗	- ติดตาม ๖ เดือนและ ๑๒ เดือน ของ ปีงบประมาณ ๒๕๖๗ - รายงานผลการ ปฏิบัติงานผู้บริหารทุก เดือน
๖-๓-O-๕	สัตว์ปลอดโรค คน ปลอดภัยจากโรคพิษสุนัข บ้า	ดำเนินการฉีดวัคซีนไม่อยู่ ในช่วงประกาศพื้นที่ ควบคุมโรคพิษสุนัขบ้า ทำ ให้ไม่สามารถฉีดวัคซีนได้ ตามเป้าหมายเกิดจาก ประชาชนต้องเสีย ค่าธรรมเนียมจากการ ให้บริการฉีดวัคซีน	กำหนดแผนในการ ควบคุมความเสี่ยงเพื่อ ควบคุมให้อยู่ระดับที่ ยอมรับได้	ผู้อำนวยการ กอง สาธารณสุข และ สิ่งแวดล้อม	๑.ติดตามและตรวจสอบข้อมูล จากหน่วยงานที่เกี่ยวข้อง ๒.ประชาสัมพันธ์ให้ประชาชน เข้าใจในบทบาทหน้าที่ของ เจ้าของสัตว์เลี้ยง	จำนวนสุนัขและแมวที่ เข้ารับการบริการมา น้อยกว่าร้อยละ ๘๐ ของการสำรวจ	ต.ค.๖๖- ก.ย.๖๗	-ติดตาม ๓ เดือน,๖ เดือนและ ๑๒ เดือน ของปีงบประมาณ ๒๕๖๗ -รายงานผลการ ปฏิบัติงานผู้บริหารทุก เดือน

รหัส ความเสี่ยง	โครงการ/กิจกรรม/ ภารกิจ อปท. ที่สำคัญ	ความเสี่ยง	วิธีการตอบสนอง ความเสี่ยง	ผู้รับ ผิด ชอบ	วิธีการจัดการ ความเสี่ยง	ตัวชี้วัด	ระยะเวลา ดำเนินการ	วิธีการติดตาม และการรายงาน
๖-๓-OT-๑	การกำจัดขยะมูลฝอย และสิ่งปฏิกูล	ผู้ที่ขึ้นทะเบียนรับบริการ จัดเก็บขยะมูลฝอยไม่ได้รับ การจัดเก็บขยะมูลฝอย	กำหนดแผนในการ ควบคุมความเสี่ยง เพื่อควบคุมให้อยู่ใน ระดับที่ยอมรับได้	ผู้อำนวยการ กอง สาธารณสุข และ สิ่งแวดล้อม	จัดทำบันทึกตรวจสอบผู้ที่ขึ้น ทะเบียนขยะมูลฝอยสำหรับผู้ จัดเก็บขยะได้ตรวจสอบ ขณะ ดำเนินการจัดเก็บขยะมูลฝอย และ ทำเครื่องหมายสำหรับครัวเรือนที่ ได้ดำเนินการจัดเก็บขยะเป็นที่ เรียบร้อยแล้ว	ร้อยละ ๑๐๐ ของผู้ ที่ขึ้นทะเบียนรับ บริการจัดเก็บขยะ มูลฝอยได้รับการ จัดเก็บขยะมูลฝอย	ต.ค.๖๖- ก.ย.๖๗	ติดตามทุกเดือน ของปีงบประมาณ ๒๕๖๗ -รายงานบันทึก ตรวจสอบผู้ที่ขึ้น ทะเบียนขยะมูล ฝอยที่ได้ดำเนินการ จัดเก็บขยะ
๖-๓-OT-๒	โครงการการแพทย์ ฉุกเฉิน (กู้ชีพ) อบต. ปาล์มพัฒนา	ปัจจัยภายนอก ๑.การคาดหวังและความ ต้องการของประชาชนในการ บริการทางการแพทย์ฉุกเฉิน	ยอมรับความเสี่ยง	ผู้อำนวยการ กอง สาธารณสุข และ สิ่งแวดล้อม	การส่งเสริมให้ความรู้ในการบริการ ด้านการแพทย์ฉุกเฉินแก่ประชาชน ผู้ขอรับบริการ เช่น การ ประชาสัมพันธ์ทางเว็บไซต์ การ จัดทำแผนพับความรู้เป็นต้น	ร้อยละ ๘๐ ของ ประชาชนในตำบล ปาล์มพัฒนามี ความเข้าใจใน กระบวนการให้ บริการด้าน การแพทย์ฉุกเฉิน	ต.ค.๖๖- ก.ย.๖๗	ติดตามผลการ ปฏิบัติจากแบบ ประเมินความพึง พอใจและรายงาน ผลรายไตรมาส

รหัส ความเสี่ยง	โครงการ/กิจกรรม/ ภารกิจ อปท. ที่สำคัญ	ความเสี่ยง	วิธีการตอบสนอง ความเสี่ยง	ผู้รับ ผิดชอบ	วิธีการจัดการ ความเสี่ยง	ตัวชี้วัด	ระยะเวลา ดำเนินการ	วิธีการติดตาม และการ รายงาน
๖-๓-C-๓	โครงการการแพทย์ ฉุกเฉิน (กู้ชีพ) อบต. ปาล์มพัฒนา	ปัจจัยภายใน	ยอมรับความเสี่ยง	ผู้อำนวยการ กองสาธารณสุข และสิ่งแวดล้อม	จัดส่งพนักงานเข้าร่วมฝึกอบรม เพื่อให้เข้าใจถึงบทบาทและ หน้าที่ของพนักงานกู้ชีพตาม ระเบียบและข้อกำหนดของ กฎหมาย	- บุคลากรมีความ เข้าใจในบทบาทและ หน้าที่ของพนักงานกู้ ชีพตามระเบียบและ ข้อกำหนดของ กฎหมาย	ต.ค.๖๖- ก.ย.๖๗	รายงานผลการ เข้ารับการฝึก อบรมของ บุคลากร

ลายมือชื่อ.....

(นายภาณุ เพ็ชรประดับ)

ตำแหน่ง....นายกองค์การบริหารส่วนตำบลปาล์มพัฒนา..

วันที่.....๑๙.....เดือน.....มีนาคม.....พ.ศ. ...๒๕๖๗....