

ส่วนที่ ๑

สภาพทั่วไปและข้อมูลพื้นฐาน

(1) ด้านกายภาพ

(1.1) **ที่ตั้ง** องค์การบริหารส่วนตำบลปาล์มพัฒนา ตั้งอยู่อำเภอมะนัง จังหวัดสตูล ห่างจากจังหวัดสตูลไปทางทิศเหนือ ระยะทางประมาณ 66 กิโลเมตร (ตามเส้นทางถนนยุทธการกำธร-สามแยกทุ่งตำเสา และถนนประชาสงเคราะห์ - สามแยกฝั่ง 1 และถนนทางหลวงชนบทที่ 4010 จากสามแยกฝั่ง 1 - ฝั่งปาล์ม 1)

ทิศเหนือ	ติดต่อ ตำบลทุ่งหว้า อำเภอทุ่งหว้า จังหวัดสตูล
ทิศตะวันออก	ติดต่อ ตำบลควนกาหลง อำเภอควนกาหลง จังหวัดสตูล
ทิศใต้	ติดต่อ ตำบลนิคมพัฒนา อำเภอมะนัง จังหวัดสตูล
ทิศตะวันตก	ติดต่อ ตำบลน้ำมุด อำเภอละงู จังหวัดสตูล

เนื้อที่ องค์การบริหารส่วนตำบลปาล์มพัฒนา มีเนื้อที่ทั้งหมด จำนวน 97,118.75 ไร่ หรือประมาณ 155.39 ตารางกิโลเมตร ร้อยละ 51.11 ของพื้นที่อำเภอพื้นที่ราบร้อยละ 48.16 ของพื้นที่ตำบล พื้นที่ภูเขา จำนวน 40,584.36 ไร่ พื้นที่น้ำ 9,762 ไร่ มีอาณาเขตที่ตั้ง ดังนี้

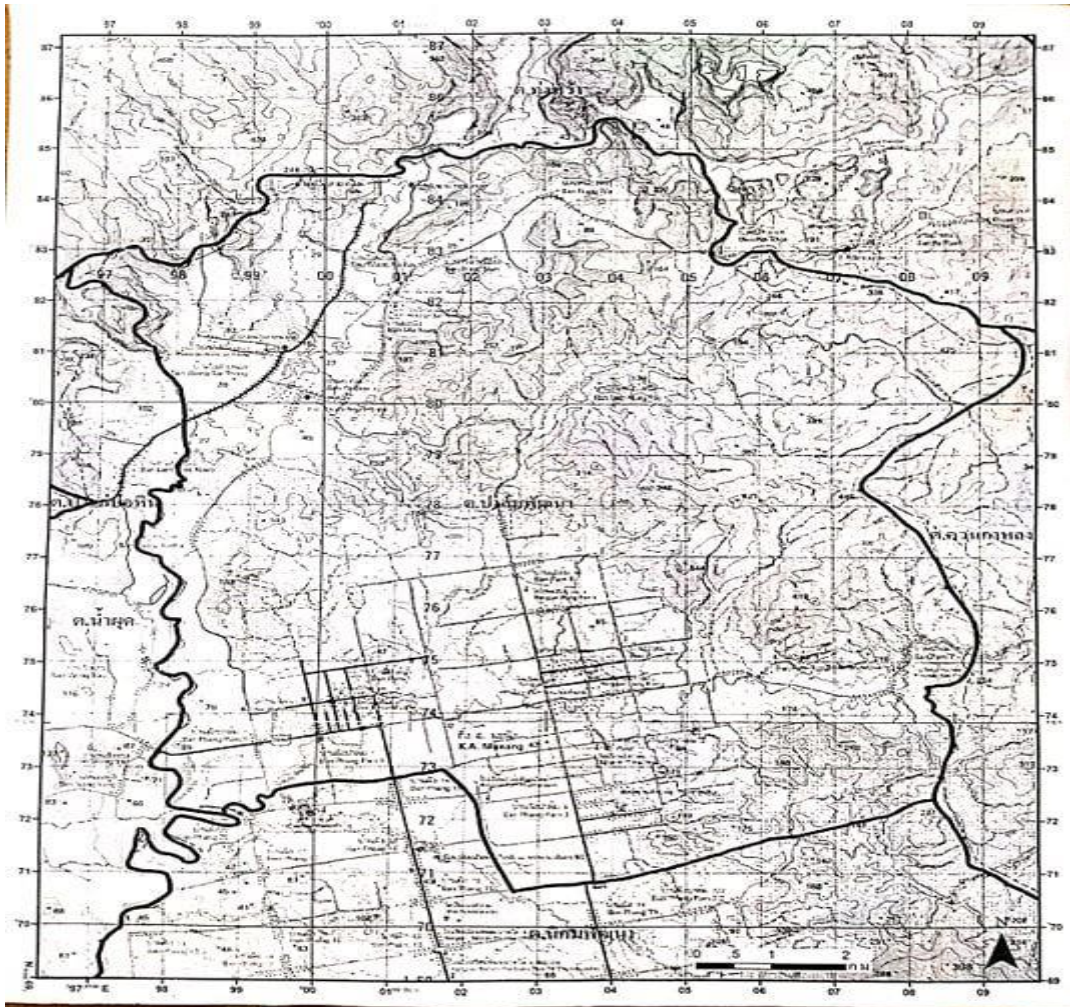
ทิศเหนือ ติดต่อบ้านทุ่งหว้า อำเภอทุ่งหว้า จังหวัดสตูล เริ่มต้นที่บริเวณกึ่งกลางสันเขา บริเวณพิกัด N H 969823 ไปทางทิศตะวันออกตามแนวสันเขาโดยผ่านยอดเขาโดยมีบริเวณพิกัด ดังนี้ N H 977827 , N H 983825 แล้วไปบรรจบกับคลองลำโลน บริเวณพิกัด N H 985827 แล้วไปทางทิศเหนือตามแนวสันเขา ผ่านยอดเขา โดยมีบริเวณพิกัด ดังนี้ N H 990830 , N H 994840 และบริเวณพิกัด P H 000842 แล้วไปบรรจบกับคลองลำโลนทางทิศตะวันออก บริเวณพิกัด P H 012842 ไปตามแนวกึ่งกลางคลอง แล้ววกลงมาทางทิศใต้จนถึงบริเวณพิกัด P H 066825 แล้วตรงไปตามแนวสันเขาสิ้นสุดบริเวณพิกัด P H 095813 รวมระยะทางด้านทิศเหนือประมาณ 20.00 กิโลเมตร

ทิศตะวันออก ติดต่อบ้านควนกาหลง อำเภอควนกาหลง จังหวัดสตูลเริ่มต้นที่เทือกเขา บริเวณพิกัด P H 095813 ไปทางทิศใต้ตามแนวสันเขา โดยผ่านยอดเขาโดยมีบริเวณพิกัดดังนี้ P H 098809 , P H 098803 และบริเวณพิกัด P H 080785 แล้วผ่านเนิน 472 บริเวณพิกัด P H 081777 และเนิน 140 บริเวณพิกัด P H 088729 สิ้นสุดบริเวณพิกัด P H 087722 ซึ่งเป็นจุดแบ่งเขตระหว่างสามตำบล คือ ตำบลปาล์มพัฒนา อำเภอมะนัง ตำบลควนกาหลง อำเภอควนกาหลง และตำบลนิคมพัฒนา อำเภอมะนัง รวมระยะทางด้านทิศตะวันออกประมาณ 12.00 กิโลเมตร

ทิศใต้ ติดต่อกับตำบลนิคมพัฒนา อำเภอมะนัง จังหวัดสตูล เริ่มต้นบริเวณพิกัด P H 087722 ไปทางทิศตะวันตกเฉียงใต้ผ่านถนนสายศาลเจ้า บริเวณพิกัด P H 067715 ไปจนถึงบริเวณพิกัด P H 040706 แล้วไปทางทิศตะวันตกทางเขาสวนปาล์มบริเวณพิกัด P H 031704 ไปจนถึงบริเวณโค้งถนนไปฝั่ง 18 บริเวณพิกัด P H 026714 แล้วไปตามถนนผ่านสามแยกข้างโรงเรียนปาล์มพัฒนวิทย์ บริเวณพิกัด P H 025728 ผ่านเขาสวนปาล์ม บริเวณพิกัด P H 022727 แล้วไปทางทิศตะวันตกบรรจบกับคลองไหลบริเวณพิกัด N H 998722 แล้วไปตามแนวกึ่งกลางคลองสิ้นสุดบริเวณพิกัด N H 992719 รวมระยะทางด้านทิศใต้ ประมาณ 13.00 กิโลเมตร

ทิศตะวันตก ติดต่อกับตำบลน้ำผุด อำเภอละงู จังหวัดสตูล เริ่มต้นที่กึ่งกลางคลองละงู บริเวณพิกัด N H 992719 ไปตามแนวกึ่งกลางคลองทางทิศเหนือจนถึงบริเวณพิกัด N H 985788 ต่อจากนั้นแนวเขตไปตามกึ่งกลางสันเขา สิ้นสุดบริเวณพิกัด N H 969823 รวมระยะทางด้านทิศตะวันตก 19.00 กิโลเมตร

แผนที่องค์การบริหารส่วนตำบลปาล์มพัฒนา ตำบลปาล์มพัฒนา อำเภอมะนัง จังหวัดสตูล



(1.2) ภูมิประเทศ

พื้นที่ส่วนใหญ่เป็นที่ราบสูงสลับกับภูเขา ทิวเขาและป่าไม้ซึ่งเป็นพื้นที่ประมาณร้อยละ 52 ของพื้นที่ทั้งหมด โดยมีพื้นที่ราบที่ทำการเกษตร ประมาณร้อยละ 40 ของพื้นที่ทั้งหมด

(1.3) ลักษณะภูมิอากาศ

พื้นที่องค์การบริหารส่วนตำบลปาล์มพัฒนาได้รับอิทธิพลจากลมมรสุมตะวันออกเฉียงเหนือที่พัดผ่านอ่าวไทย และลมมรสุมตะวันตกเฉียงใต้จากมหาสมุทรอินเดีย ลักษณะภูมิอากาศเป็นแบบร้อนชื้น มี 2 ฤดู คือ ฤดูร้อน กับฤดูฝน โดยมีช่วงฤดูฝนยาวนานระหว่างเดือนพฤษภาคมถึงเดือนธันวาคม และมีช่วงฤดูร้อนเพียง 4 เดือน คือเดือนมกราคมถึงเดือนเมษายน

(1.4) ลักษณะของดิน

-

(2) ด้านการเมือง/การปกครอง

(2.1) เขตการปกครอง

เขตพื้นที่รับผิดชอบขององค์การบริหารส่วนตำบลปาล์มพัฒนามีจำนวน 10 หมู่บ้าน คือ

- หมู่ที่ 1 บ้านฝั่งปาล์ม 1
- หมู่ที่ 2 บ้านฝั่งปาล์ม 3
- หมู่ที่ 3 บ้านฝั่งปาล์ม 4 , 5
- หมู่ที่ 4 บ้านฝั่งปาล์ม 2
- หมู่ที่ 5 บ้านมะนัง
- หมู่ที่ 6 บ้านป่าพน,ปากคอก
- หมู่ที่ 7 บ้านฝั่งปาล์ม 7
- หมู่ที่ 8 บ้านปาล์มทองพัฒนา
- หมู่ที่ 9 บ้านควนดินดำ,ถ้ำโอบ
- หมู่ที่ 10 บ้านไทรทอง

(2.2) การเลือกตั้ง

ตารางแสดงรายละเอียดสถิติการเลือกตั้ง นายกอบต.ปาล์มพัฒนา เมื่อวันที่ 19 ตุลาคม 2556

ลำดับ ที่	รายการข้อมูล	จำนวน (คน)	หมายเหตุ
1	จำนวนผู้มีสิทธิเลือกตั้ง	6,251	
2	จำนวนผู้มาใช้สิทธิเลือกตั้ง	5,324	
3	จำนวนผู้ไม่มาใช้สิทธิ	927	
4	จำนวนบัตรดี	5,165	
5	จำนวนผู้ไม่ประสงค์ลงคะแนน	67	
6	จำนวนบัตรเสีย	92	

ตารางแสดงรายละเอียดสถิติการเลือกตั้ง สมาชิกสภาอบต.ปาล์มพัฒนา เมื่อวันที่ 19 ตุลาคม 2556

ลำดับ ที่	รายการข้อมูล	จำนวน (คน)	หมายเหตุ
1	จำนวนผู้มีสิทธิเลือกตั้ง	6,251	
2	จำนวนผู้มาใช้สิทธิเลือกตั้ง	5,324	
3	จำนวนผู้ไม่มาใช้สิทธิ	927	
4	จำนวนบัตรดี	5,133	
5	จำนวนผู้ไม่ประสงค์ลงคะแนน	80	
6	จำนวนบัตรเสีย	93	

การจัดองค์กร

องค์การบริหารส่วนตำบลปาล์มพัฒนาเป็นรูปแบบการปกครองส่วนท้องถิ่นรูปแบบหนึ่ง ซึ่งเป็นการกระจายอำนาจการปกครองจากรัฐบาล โดยมุ่งหวังให้ประชาชนในท้องถิ่นปกครองตนเอง บริหารงบประมาณเองภายใต้หลักการปกครองตามระบอบประชาธิปไตย

(4) สภาพทางสังคม

(4.1) การศึกษา

จำนวนเด็กเล็กศูนย์พัฒนาเด็กเล็กในเขตองค์การบริหารส่วนตำบลปาล์มพัฒนา
ประจำปีการศึกษา 2563

ที่	ศูนย์พัฒนาเด็กเล็ก	หมู่ที่	จำนวนเด็กเล็ก	หมายเหตุ
1	บ้านผิงปาล์ม 1	1	36	สปช.
2	มัสยิดซอลาฮุดดีน	2	32	กรมศาสนา
3	บ้านผิงปาล์ม 2	4	15	สปช.
4	บ้านมะนัง	5	21	อบต.
5	บ้านป่าพน	6	34	สปช.
6	บ้านปาล์มทองพัฒนา	8	38	พัฒนาชุมชน
	รวม	6	176	

จำนวนนักเรียนในโรงเรียนในเขตองค์การบริหารส่วนตำบลปาล์มพัฒนา
ประจำปีการศึกษา 2563

โรงเรียน	หมู่ที่	รวมทั้งสิ้น (คน)	หมายเหตุ
โรงเรียนผิงปาล์ม 1	1	185	
โรงเรียนผิงปาล์ม 2	4	213	
โรงเรียนผิงปาล์ม 3	2	124	
โรงเรียนผิงปาล์ม 4	3	55	
โรงเรียนผิงปาล์ม 7	7	126	
โรงเรียนบ้านมะนัง	5	67	
โรงเรียนบ้านป่าพน	6	178	
รวม	7	948	

(4.2) การสาธารณสุข

- โรงพยาบาล จำนวน 1 แห่ง

1. โรงพยาบาลมะนัง หมู่ที่ 1 บ้านผิงปาล์ม 1 ตำบลปาล์มพัฒนา อำเภอมะนัง จังหวัดสตูล
มีบุคลากร/เจ้าหน้าที่ จำนวน 113 คน รับผิดชอบเขตบริการพื้นที่ หมู่ที่ 1,3 และ หมู่ที่ 10

- โรงพยาบาลส่งเสริมสุขภาพ จำนวน 2 แห่ง

1. โรงพยาบาลส่งเสริมสุขภาพตำบล ปาล์มพัฒนา หมู่ที่ 8 บ้านปาล์มทองพัฒนา ตำบล
ปาล์มพัฒนา อำเภอมะนัง จังหวัดสตูล รับผิดชอบเขตบริการพื้นที่ หมู่ที่ 2,4,7 และหมู่ที่ 8 ตำบลปาล์ม
พัฒนา อำเภอมะนัง จังหวัดสตูล มีบุคลากร/เจ้าหน้าที่สาธารณสุข จำนวน 7 คน

2. โรงพยาบาลส่งเสริมสุขภาพตำบล บ้านมะนัง หมู่ที่ 5 บ้านมะนัง ตำบลปาล์มพัฒนา อำเภอมะนัง จังหวัดสตูล รับผิดชอบเขตบริการพื้นที่ หมู่ที่ 5,6,9 ตำบลปาล์มพัฒนา อำเภอมะนัง จังหวัดสตูล มีบุคลากร/เจ้าหน้าที่สาธารณสุข จำนวน 4 คน

(4.3) อาชญากรรม

สถิติคดีอาญา 4 กลุ่มในพื้นที่ตำบลปาล์มพัฒนาประจำปี พ.ศ.2563 มีดังนี้

ประเภทความผิด	รับแจ้ง (ราย)	จับ (คน)
1.ฐานความผิดเกี่ยวกับชีวิตร่างกายและเพศ	3	3
2.ฐานความผิดเกี่ยวกับทรัพย์	13	13
3.ฐานความผิดพิเศษ	11	17
4.ฐานความผิดที่รัฐเป็นผู้เสียหาย	50	59

(4.4) ยาเสพติด

ปัญหายาเสพติดในพื้นที่องค์การบริหารส่วนตำบลปาล์มพัฒนา จากข้อมูลจากทางสถานีตำรวจภูธรมะนัง ประจำปี พ.ศ.2563 พบว่ารับแจ้งในเรื่องยาเสพติดจำนวน 73 รายสามารถจำได้ 76 คน ในเรื่องการเสพยาเสพติดจำนวน 59 ราย สามารถจับได้ 59 คน (ที่มา : สถานีตำรวจภูธรมะนัง ข้อมูล ณ เดือน มีนาคม พ.ศ. 2564)

องค์การบริหารส่วนตำบลปาล์มพัฒนา ได้ร่วมกับทางผู้นำหมู่บ้าน ประชาชนในการช่วยสอดส่องดูแล ตลอดจนแก้ไขปัญหาเฉพาะตามอำนาจหน้าที่ เช่น การรณรงค์ การประชาสัมพันธ์ การแจ้งเบาะแส ถ้านอกเหนือจากอำนาจหน้าที่ก็จะเป็นเรื่องของทางอำเภอหรือตำรวจแล้วแต่กรณี ทั้งนี้องค์การบริหารส่วนตำบลปาล์มพัฒนาให้ความร่วมมือด้วยดีมาตลอด

(4.5) การสังคมสงเคราะห์

องค์การบริหารส่วนตำบลปาล์มพัฒนา ได้ดำเนินการด้านสังคมสงเคราะห์ ดังนี้

- (๑) ดำเนินการจ่ายเบี้ยยังชีพให้กับผู้สูงอายุ ผู้พิการ และผู้ป่วยเอดส์
- (๒) รับลงทะเบียนและประสานโครงการเงินอุดหนุนเพื่อการเลี้ยงดูเด็กแรกเกิด
- (๓) ประสานการทำบัตรผู้พิการ
- (๔) ประสานการให้ความช่วยเหลือของจังหวัด อำเภอ หน่วยงานต่างๆ ที่ให้การสนับสนุน

(5) ระบบบริการพื้นฐาน

(5.1) การคมนาคมขนส่ง

การคมนาคมทางบก มีทางหลวงชนบท หมายเลข 4010 เป็นถนนสายสำคัญที่นำเข้าสู่ตำบลปาล์มพัฒนาและทางหลวงชนบทหมายเลข 6014 นำเข้าสู่สถานที่ท่องเที่ยวถ้ำภูผาเพชร ถ้ำเจ็ดคต ถนนลูกรังส่วนใหญ่เป็นถนนสายซอยใช้สำหรับขนส่งผลผลิตทางการเกษตรออกจากสวน ถนนสายหลักที่มีสภาพเป็นถนนลูกรัง ประมาณ 6 กิโลเมตร ไม่มีคมนาคมทางน้ำ