

แผนอัตรากำลัง ๓ ปี (ประจำปีงบประมาณ พ.ศ.๒๕๖๗ - ๒๕๖๙) ขององค์การบริหารส่วนตำบลปาล์มพัฒนา

๑. หลักการและเหตุผล

การบริหารจัดการอัตรากำลังของหน่วยงานรัฐเป็นสิ่งสำคัญและต้องดำเนินการต่อเนื่อง เนื่องจาก การกำหนดอัตรากำลังคนในองค์กรหนึ่งจะมีความสัมพันธ์กับการกำหนดอัตราเงินเดือน ค่าจ้าง ค่าตอบแทน ประโยชน์ตอบแทนอื่น และสวัสดิการอื่นๆ อีกมากมาย ที่มีความสัมพันธ์เกี่ยวเนื่องสอดคล้องกัน ประกอบกับ แผนอัตรากำลัง ๓ ปี ประจำปีงบประมาณ พ.ศ.๒๕๖๔ - ๒๕๖๖ ขององค์การบริหารส่วนตำบลปาล์มพัฒนา จะสิ้นสุดลงในวันที่ ๓๐ กันยายน พ.ศ.๒๕๖๖ ดังนั้นองค์การบริหารส่วนตำบลปาล์มพัฒนา จึงจัดทำแผนอัตรากำลัง ๓ ปี ประจำปีงบประมาณ พ.ศ.๒๕๖๗ - ๒๕๖๙ ให้สอดคล้องและสัมพันธ์กับแผนอัตรากำลังฉบับเดิมเป็นสำคัญ เพื่อให้การบริหารจัดการอัตรากำลังของหน่วยงานให้มีความสมบูรณ์และต่อเนื่อง โดยใช้หลักการและวิธีการจัดทำ แผนอัตรากำลัง ๓ ปี ประจำปีงบประมาณ พ.ศ.๒๕๖๗ - ๒๕๖๙ ดังนี้

๑.๑ ประกาศคณะกรรมการกลางพนักงานส่วนตำบล (ก.อบต.) เรื่อง มาตรฐานทั่วไปเกี่ยวกับอัตรา ตำแหน่งและมาตรฐานของตำแหน่ง ลงวันที่ ๒๒ พฤศจิกายน ๒๕๔๔ และ (ฉบับที่ ๒) พ.ศ.๒๕๕๘ ลงวันที่ ๔ กันยายน ๒๕๕๘ กำหนดให้คณะกรรมการกลางพนักงานส่วนตำบล (ก.อบต.จังหวัด) พิจารณากำหนดตำแหน่งพนักงาน ส่วนตำบลว่าจะมีตำแหน่งใด ระดับใด อยู่ในส่วนราชการใด จำนวนเท่าใด ให้คำนึงถึงภาระหน้าที่ความรับผิดชอบ ลักษณะงานที่ต้องปฏิบัติ ความยาก ปริมาณและคุณภาพของงาน ตลอดจนทั้งภาระค่าใช้จ่ายด้านบุคคลขององค์การ บริหารส่วนตำบล โดยให้องค์การบริหารส่วนตำบล จัดทำแผนอัตรากำลังของพนักงานส่วนตำบล เพื่อใช้ในการ กำหนดตำแหน่ง โดยความเห็นชอบของคณะกรรมการกลางพนักงานส่วนตำบล (ก.อบต.จังหวัด) ทั้งนี้ ให้เป็นไปตาม หลักเกณฑ์และวิธีการที่คณะกรรมการกลางพนักงานส่วนตำบล (ก.อบต.) กำหนด

๑.๒ คณะกรรมการกลางพนักงานส่วนตำบล (ก.อบต.) ได้มีมติเห็นชอบประกาศการกำหนด ตำแหน่งข้าราชการหรือพนักงานส่วนท้องถิ่น โดยกำหนดแนวทางให้องค์การบริหารส่วนตำบลจัดทำแผน อัตรากำลังขององค์การบริหารส่วนตำบล เพื่อเป็นกรอบในการกำหนดตำแหน่งและการใช้ตำแหน่งพนักงานส่วน ตำบล โดยเสนอให้คณะกรรมการกลางพนักงานส่วนตำบล (ก.อบต.จังหวัด) พิจารณาให้ความเห็นชอบ โดยกำหนดให้ องค์การบริหารส่วนตำบล แต่งตั้งคณะกรรมการจัดทำแผนอัตรากำลังเพื่อวิเคราะห์อำนาจหน้าที่และภารกิจของ องค์การบริหารส่วนตำบล วิเคราะห์ความต้องการกำลังคน วิเคราะห์การวางแผนการใช้กำลังคน จัดทำกรอบ อัตรากำลัง และกำหนดหลักเกณฑ์และเงื่อนไขในการกำหนดตำแหน่งข้าราชการหรือพนักงานส่วนท้องถิ่นตามแผน อัตรากำลัง ๓ ปี

๑.๓ คณะกรรมการกลางพนักงานส่วนตำบล (ก.อบต.) ได้มีมติเห็นชอบประกาศมาตรฐานทั่วไป เกี่ยวกับโครงสร้างส่วนราชการและระดับตำแหน่งขององค์การบริหารส่วนตำบล ประกาศมาตรฐานทั่วไปเกี่ยวกับ โครงสร้างการแบ่งส่วนราชการ วิธีการบริหารและการปฏิบัติงานของพนักงานส่วนตำบล และกิจการอันเกี่ยวกับการ บริหารงานบุคคลในองค์การบริหารส่วนตำบล และประกาศกำหนดกอง สำนัก หรือส่วนราชการที่เรียกชื่ออย่างอื่น ขององค์การบริหารส่วนตำบล โดยให้องค์การบริหารส่วนตำบลกำหนดโครงสร้างการแบ่งส่วนราชการ เพื่อรองรับ

อำนาจหน้าที่ตามที่กำหนดในกฎหมายจัดตั้งองค์การบริหารส่วนตำบล กฎหมายว่าด้วยการกำหนดแผนและขั้นตอนการกระจายอำนาจให้แก่องค์กรปกครองส่วนท้องถิ่น และกฎหมายอื่นที่กำหนดอำนาจหน้าที่ให้แก่องค์กรปกครองส่วนท้องถิ่น

ฯลฯ

๑.๔ จากหลักการและเหตุผลดังกล่าว องค์การบริหารส่วนตำบลปาล์มพัฒนา จึงได้จัดทำแผนอัตรากำลัง ๓ ปี ประจำปีงบประมาณ พ.ศ. ๒๕๖๗ - ๒๕๖๙ ขึ้น

๒. วัตถุประสงค์

๒.๑ วัตถุประสงค์

๒.๑.๑ เพื่อให้องค์การบริหารส่วนตำบลปาล์มพัฒนา มีโครงสร้างการแบ่งส่วนราชการ ภารกิจอำนาจหน้าที่ และการบริหารงานที่เหมาะสมไม่ซ้ำซ้อน

๒.๑.๒ เพื่อให้องค์การบริหารส่วนตำบลปาล์มพัฒนา มีการกำหนดประเภทตำแหน่ง สายงานการจัดอัตรากำลัง โครงสร้างส่วนราชการให้เหมาะสมกับภารกิจอำนาจหน้าที่ขององค์การบริหารส่วนตำบลปาล์มพัฒนา ตามกฎหมายจัดตั้งองค์กรปกครองส่วนท้องถิ่นแต่ละประเภท และตามพระราชบัญญัติกำหนดแผนและขั้นตอนการกระจายอำนาจให้องค์กรปกครองส่วนท้องถิ่น พ.ศ.๒๕๔๒

๒.๑.๓ เพื่อให้คณะกรรมการพนักงานส่วนตำบลจังหวัดสตูล สามารถตรวจสอบการกำหนดตำแหน่งและการใช้ตำแหน่งพนักงานส่วนตำบล พนักงานครูและบุคลากรทางการศึกษา ลูกจ้างประจำ และพนักงานจ้างว่าถูกต้องเหมาะสมกับภารกิจ อำนาจหน้าที่ ความรับผิดชอบของส่วนราชการนั้นหรือไม่

๒.๑.๔ เพื่อเป็นแนวทางในการดำเนินการวางแผนการพัฒนาบุคลากรขององค์การบริหารส่วนตำบลปาล์มพัฒนา

๒.๑.๕ เพื่อให้องค์การบริหารส่วนตำบลปาล์มพัฒนา สามารถวางแผนอัตรากำลังในการบรรจุแต่งตั้งพนักงานส่วนตำบล พนักงานครูและบุคลากรทางการศึกษา ลูกจ้างประจำ และพนักงานจ้าง เพื่อให้การบริหารงานขององค์การบริหารส่วนตำบลปาล์มพัฒนา เกิดประโยชน์ต่อประชาชน เกิดผลสัมฤทธิ์ต่อภารกิจตามอำนาจหน้าที่ ความรับผิดชอบอย่างมีประสิทธิภาพ มีความคุ้มค่า สามารถลดขั้นตอนการปฏิบัติงาน มีการลดภารกิจและยุบเลิกภารกิจงานหรือหน่วยงานที่ไม่จำเป็น การปฏิบัติภารกิจสามารถให้บริการสาธารณะ แก้ไขปัญหาและตอบสนองความต้องการของประชาชนได้เป็นอย่างดี

๒.๑.๖ เพื่อให้องค์การบริหารส่วนตำบลปาล์มพัฒนา สามารถควบคุมภาระค่าใช้จ่ายด้านการบริหารงานบุคคลให้เป็นไปตามที่กฎหมายกำหนด

ฯลฯ

๒.๒ ประโยชน์ที่คาดว่าจะได้รับจากการจัดทำแผนอัตรากำลัง ๓ ปี

๒.๒.๑ ผู้บริหาร พนักงานส่วนตำบล พนักงานครูและบุคลากรทางการศึกษา ลูกจ้างประจำ และพนักงานจ้าง ที่มีส่วนเกี่ยวข้องมีความเข้าใจชัดเจนถึงกรอบอัตรากำลัง ตำแหน่ง และหน้าที่ความรับผิดชอบเหมาะสมตามปริมาณและคุณภาพที่ต้องการ

๒.๒.๒ องค์การบริหารส่วนตำบลปาล์มพัฒนา มีอัตรากำลังที่เหมาะสม เพื่อเป็นเครื่องมือในการบริหาร สร้างขวัญกำลังใจ และเก็บรักษาคนดีและคนเก่งไว้ในหน่วยงาน

๒.๒.๓ การจัดทำแผนอัตรากำลัง ทำให้สามารถพยากรณ์สิ่งที่จะเกิดขึ้นในอนาคต และสามารถเตรียมการรองรับกับเหตุการณ์ดังกล่าวไว้ล่วงหน้าได้

๒.๒.๔ การจัดทำแผนอัตรากำลัง ทำให้ทราบข้อมูลพื้นฐานทั้งด้านจุดแข็ง จุดอ่อน โอกาส และอุปสรรคของทรัพยากรบุคคลที่มีอยู่ในปัจจุบันและในอนาคต สามารถวางแผนล่วงหน้าเกี่ยวกับการใช้ทรัพยากรบุคคลให้สอดคล้องกับสภาวะแวดล้อมต่างๆ

๒.๒.๕ การจัดทำแผนอัตรากำลัง เป็นกิจกรรมเชื่อมโยงระหว่างการจัดการทรัพยากรบุคคลและวางแผนให้สอดคล้องกับการดำเนินงานของกรมส่งเสริมการปกครองส่วนท้องถิ่น ให้เป็นไปอย่างมีประสิทธิภาพนำไปสู่เป้าหมายในภาพรวมได้

๓. กรอบแนวคิดในการจัดทำแผนอัตรากำลัง ๓ ปี

องค์การบริหารส่วนตำบลปาล์มพัฒนา ได้แต่งตั้งคณะกรรมการจัดทำแผนอัตรากำลัง ๓ ปี ประจำปีงบประมาณ พ.ศ.๒๕๖๗ - ๒๕๖๙ ซึ่งประกอบด้วย นายองค์การบริหารส่วนตำบล เป็นประธาน ปลัดองค์การบริหารส่วนตำบล รองปลัดองค์การบริหารส่วนตำบล หัวหน้าส่วนราชการทุกส่วนราชการ เป็นกรรมการ หัวหน้าส่วนราชการที่รับผิดชอบการบริหารงานบุคคล เป็นกรรมการและเลขานุการ และมีพนักงานส่วนตำบลที่ได้รับมอบหมายไม่เกิน ๒ คนเป็นผู้ช่วยเลขานุการ มีหน้าที่จัดทำแผนอัตรากำลัง ๓ ปี โดยมีขอบเขตเนื้อหาครอบคลุมในเรื่องต่างๆ ดังต่อไปนี้

๓.๑ วิเคราะห์ภารกิจ อำนาจหน้าที่ ความรับผิดชอบขององค์การบริหารส่วนตำบลปาล์มพัฒนา ตามกฎหมายจัดตั้งองค์กรปกครองส่วนท้องถิ่นแต่ละประเภท และตามพระราชบัญญัติกำหนดแผน และขั้นตอนการกระจายอำนาจให้องค์กรปกครองส่วนท้องถิ่น พ.ศ. ๒๕๔๒ ตลอดจนกฎหมายอื่นที่เกี่ยวข้องให้มีความสอดคล้องกับแผนพัฒนาเศรษฐกิจและสังคมแห่งชาติ แผนพัฒนาจังหวัด แผนพัฒนาอำเภอ แผนพัฒนาตำบล นโยบายของรัฐบาล นโยบายผู้บริหาร และสภาพปัญหาของตำบลปาล์มพัฒนา เพื่อให้การดำเนินการขององค์การบริหารส่วนตำบลปาล์มพัฒนา บรรลุผลตามพันธกิจที่ตั้งไว้ จึงจำเป็นต้องกำหนดอัตรากำลังของส่วนราชการต่างๆ ให้เหมาะสมกับวัตถุประสงค์เป้าหมายการดำเนินการ โดยพิจารณาว่า งานในปัจจุบันที่ดำเนินการอยู่นั้นครบถ้วนและตรงตามภารกิจอำนาจหน้าที่ ความรับผิดชอบหรือไม่ อย่างไร หากลักษณะงานที่ทำอยู่ในปัจจุบันไม่ตรงกับภารกิจ อำนาจหน้าที่ ความรับผิดชอบ จึงต้องพิจารณาวางแผนกรอบอัตรากำลังให้ปรับเปลี่ยนไปตามทิศทางในอนาคต รวมถึงหากงานในปัจจุบันบางส่วนไม่ต้องดำเนินการแล้ว อาจทำให้การจัดสรรกำลังคนของบางส่วนราชการเปลี่ยนแปลงไป ทั้งนี้ เพื่อให้เกิดการเตรียมความพร้อมในเรื่องแผนอัตรากำลังคนให้สามารถรองรับสถานการณ์ที่อาจเปลี่ยนแปลงไปในอนาคต

๓.๒ กำหนดโครงสร้างการแบ่งส่วนราชการภายในและการจัดระบบงาน เพื่อรองรับภารกิจตามอำนาจหน้าที่ความรับผิดชอบ ให้สามารถแก้ปัญหาของตำบลปาล์มพัฒนา ได้อย่างมีประสิทธิภาพ

๓.๓ การวิเคราะห์ต้นทุนค่าใช้จ่ายของกำลังคน : Supply pressure เป็นการนำประเด็นค่าใช้จ่ายบุคลากรเข้ามาร่วมในการพิจารณา เพื่อการจัดการทรัพยากรบุคคลที่มีอยู่เป็นไปอย่างมีประสิทธิภาพสูงสุด กำหนดตำแหน่งในสายงานต่างๆ จำนวนตำแหน่ง และระดับตำแหน่งให้เหมาะสมกับภาระหน้าที่ ความรับผิดชอบ ปริมาณงาน และคุณภาพของงาน รวมทั้งสร้างความก้าวหน้าในสายอาชีพของกลุ่มงานต่างๆ โดยในส่วนนี้จะคำนึงถึง

๓.๓.๑ การจัดระดับชั้นงานที่เหมาะสม ในการพิจารณาต้นทุนต่อการกำหนดระดับชั้นงานในแต่ละประเภท เพื่อให้การกำหนดตำแหน่งและการปรับระดับชั้นงานเป็นไปอย่างประหยัดและมีประสิทธิภาพสูงสุด

๓.๓.๒ การจัดสรรประเภทของบุคลากรส่วนท้องถิ่น (พนักงานส่วนตำบล พนักงานครูบุคลากรทางการศึกษา ลูกจ้างประจำ และพนักงานจ้าง) โดยหลักการแล้ว การจัดประเภทลักษณะงานผิดจะมีผลกระทบต่อประสิทธิภาพ และต้นทุนในการทำงานองค์กร ดังนั้น ในการกำหนดอัตรากำลังพนักงานส่วนตำบลในแต่ละส่วน

ราชการจะต้องมีการพิจารณาว่าตำแหน่งที่กำหนดในปัจจุบันมีความเหมาะสมหรือไม่หรือควรเปลี่ยนลักษณะการกำหนดตำแหน่งเพื่อให้การทำงานเป็นไปอย่างมีประสิทธิภาพมากขึ้น โดยภาระค่าใช้จ่ายด้านการบริหารงานบุคคลต้องไม่เกินร้อยละ ๔๐ ของงบประมาณรายจ่ายตามมาตรา ๓๕ แห่งพระราชบัญญัติระเบียบบริหารงานบุคคลส่วนท้องถิ่น พ.ศ. ๒๕๔๒

๓.๔ การวิเคราะห์กระบวนการและเวลาที่ใช้ในการปฏิบัติงาน เป็นการนำข้อมูลเวลาที่ใช้ในการปฏิบัติงานตามกระบวนการจริง (Work process) ในอดีต เพื่อวิเคราะห์ปริมาณงานต่อบุคคลจริง โดยสมมติฐานที่ว่า งานใดต้องมีกระบวนการและเวลาที่ใช้มากกว่าโดยเปรียบเทียบย่อมต้องใช้อัตรากำลังคนมากกว่า อย่างไรก็ตามในภาคราชการส่วนท้องถิ่นนั้นงานบางลักษณะ เช่น งานกำหนดนโยบาย งานมาตรฐาน งานเทคนิคด้านช่าง หรืองานบริการบางประเภทไม่สามารถกำหนดเวลามาตรฐานได้ ดังนั้น การคำนวณเวลาที่ใช้ในกรณีของภาคราชการส่วนท้องถิ่นนั้นจึงทำได้เพียงเป็นข้อมูลเปรียบเทียบ (Relative Information) มากกว่าจะเป็นข้อมูลที่ใช้ในการกำหนดคำนวณอัตรากำลังต่อหน่วยงานจริงเหมือนในภาคเอกชน นอกจากนี้ ก่อนจะคำนวณเวลาที่ใช้ในการปฏิบัติงานแต่ละส่วนราชการจะต้องพิจารณาปริมาณงาน ลักษณะงานที่ปฏิบัติว่ามีความสอดคล้องกับภารกิจของหน่วยงานหรือไม่ เพราะบางครั้งอาจเป็นไปได้ว่างานที่ปฏิบัติอยู่ในปัจจุบันมีลักษณะเป็นงานโครงการพิเศษ หรืองานของหน่วยงานอื่น ก็มีความจำเป็นต้องมาประกอบพิจารณาด้วย

๓.๕ การวิเคราะห์ผลงานที่ผ่านมาเพื่อประกอบการกำหนดกรอบอัตรากำลังเป็นการนำผลลัพธ์ที่พึงประสงค์ของแต่ละส่วนราชการและพันธกิจขององค์กรมาโยงกับจำนวนกรอบอัตรากำลังที่ต้องใช้สำหรับการสร้างผลลัพธ์ที่พึงประสงค์ให้ได้ตามเป้าหมาย โดยสมมติฐานที่ว่า หากผลงานที่ผ่านมาเปรียบเทียบกับผลงานในปัจจุบันและในอนาคตมีความแตกต่างกันอย่างมีนัยสำคัญ อาจต้องมีการพิจารณาแนวทางในการกำหนด/เกลี่ยอัตรากำลังใหม่ เพื่อให้เกิดการทำงานที่มีประสิทธิภาพและสนับสนุนการทำงานตามภารกิจของส่วนราชการและองค์กรอย่างสูงสุด

๓.๖ การวิเคราะห์ข้อมูลจากความคิดเห็นแบบ ๓๖๐ องศา เป็นการสอบถามความคิดเห็นจากผู้มีส่วนได้ส่วนเสียหรือนำประเด็นต่างๆ อย่างเรื่องการบริหารงาน งบประมาณ คน มาพิจารณาอย่างน้อย ใน ๓ ประเด็นดังนี้

๓.๖.๑ เรื่องพื้นที่และการจัดโครงสร้างองค์กร เนื่องจากการจัดโครงสร้างองค์กรและการแบ่งงานในพื้นที่นั้นจะมีผลต่อการกำหนดกรอบอัตรากำลังเป็นอย่างมาก เช่น หากกำหนดโครงสร้างที่มากเกินไปจะทำให้เกิดตำแหน่งงานขึ้นตามมาอีกไม่ว่าจะเป็นงานหัวหน้าฝ่าย งานธุรการ สารบรรณและบริหารทั่วไปในส่วนราชการนั้น ซึ่งอาจมีความจำเป็นต้องทบทวนว่าการกำหนดโครงสร้างในปัจจุบันของแต่ละส่วนราชการนั้นมีความเหมาะสมมากน้อยเพียงใด

๓.๖.๒ เรื่องการเกษียณอายุราชการ เนื่องจากหลายๆ ส่วนราชการในปัจจุบัน มีข้าราชการสูงอายุจำนวนมาก ดังนั้น อาจต้องมีการพิจารณาถึงการเตรียมการเรื่องกรอบอัตรากำลังที่จะรองรับการเกษียณอายุของข้าราชการ ทั้งนี้ ไม่ว่าจะเป็นการถ่ายทอดองค์ความรู้ การปรับตำแหน่งที่เหมาะสมขึ้นทดแทนตำแหน่งที่จะเกษียณอายุไป เป็นต้น

๓.๖.๓ ความคิดเห็นของผู้มีส่วนได้ส่วนเสีย เป็นการสอบถามจากเจ้าหน้าที่ภายในส่วนราชการและผู้ที่มีส่วนเกี่ยวข้องกับส่วนราชการนั้นๆ ผ่านการส่งแบบสอบถามหรือการสัมภาษณ์ซึ่งมุมมองต่างๆ อาจทำให้การกำหนดกรอบอัตรากำลังเป็นไปอย่างมีประสิทธิภาพมากขึ้น

๓.๗ การพิจารณาเปรียบเทียบกับกรอบอัตรากำลังขององค์กรอื่นๆ กระบวนการนี้เป็นกระบวนการนำข้อมูลของอัตรากำลังในหน่วยงานที่มีลักษณะงานใกล้เคียงกัน เช่น การเปรียบเทียบจำนวนกรอบอัตรากำลังของงานการเจ้าหน้าที่ใน อบต. ก และงานการเจ้าหน้าที่ใน อบต. ข ซึ่งมีหน้าที่รับผิดชอบคล้ายกัน โดยสมมติฐานที่ว่าแนวโน้มของการใช้อัตรากำลังของแต่ละองค์กรในลักษณะงานและปริมาณงานแบบเดียวกันน่าจะมีจำนวนและการกำหนดตำแหน่งคล้ายคลึงกันได้

๓.๘ ให้องค์การบริหารส่วนตำบลปาล์มพัฒนา มีแผนการพัฒนาพนักงานส่วนตำบลทุกคน โดยต้องได้รับการพัฒนาความรู้ความสามารถอย่างน้อยปีละ ๑ ครั้ง

การวิเคราะห์ข้อมูลเพื่อกำหนดกรอบอัตรากำลังไม่มุ่งเน้นในการเพิ่ม เกลี้ย หรือลดจำนวนกรอบอัตรากำลังเป็นสำคัญ แต่มีจุดมุ่งหมายเพื่อให้ส่วนราชการมีแนวทางการพิจารณากำหนดกรอบอัตรากำลังที่เป็นระบบมากขึ้น นอกจากนี้ยังมีจุดมุ่งเน้นให้ส่วนราชการพิจารณากำหนดตำแหน่งที่เหมาะสม (Right Jobs) มากกว่าการเพิ่ม/ลดจำนวนตำแหน่ง ตัวอย่างเช่น การวิเคราะห์ต้นทุนค่าใช้จ่ายแล้วพบว่าการกำหนดกรอบตำแหน่งในประเภททั่วไปอาจมีความเหมาะสมน้อยกว่าการกำหนดตำแหน่งประเภทวิชาการในบางลักษณะงาน ทั้งๆที่ใช้ต้นทุนไม่แตกต่างกันมาก รวมถึงในการพิจารณาที่กระบวนการทำงานก็พบว่า เป็นลักษณะงานในเชิงการวิเคราะห์ ในสายอาชีพมากกว่างานในเชิงปฏิบัติงาน และส่วนราชการอื่นก็กำหนดตำแหน่งในงานลักษณะนี้เป็นตำแหน่งประเภทวิชาการ ถ้าเกิดกรณีเช่นนี้ก็น่าจะมีเหตุผลเพียงพอที่จะกำหนดกรอบอัตรากำลังในลักษณะงานนี้เป็นตำแหน่งประเภทวิชาการ โดยไม่ได้เพิ่มจำนวนตำแหน่งของส่วนราชการเลย โดยสรุปอาจกล่าวได้ว่ากรอบแนวคิดการวิเคราะห์อัตรากำลัง (Effective Man Power Planning Framework) นี้จะเป็นแนวทางให้ส่วนราชการสามารถมีข้อมูลเชิงวิเคราะห์อย่างเพียงพอในการที่จะอธิบายเหตุผลเชิงวิชาการสำหรับการวางแผนกรอบอัตรากำลังที่เหมาะสมตามภารกิจของแต่ละส่วนราชการ นอกจากนี้การรวบรวมข้อมูลโดยวิธีการดังกล่าวจะทำให้ส่วนราชการสามารถนำข้อมูลเหล่านี้ไปใช้ในประโยชน์ในเรื่องอื่นๆ เช่น

- การใช้ข้อมูลที่หลากหลายจะทำให้เกิดการยอมรับได้มากกว่าโดยเปรียบเทียบหากจะต้องมีการเกลี้ยอัตรากำลังระหว่างหน่วยงาน
- การจัดทำกระบวนการจริง (Work process) จะทำให้ได้เวลามาตรฐานที่จะสามารถนำไปใช้วัดประสิทธิภาพในการทำงานของบุคคลได้อย่างถูกต้อง รวมถึงในระยะยาวส่วนราชการสามารถนำผลการจัดทำกระบวนการและเวลามาตรฐานนี้ไปวิเคราะห์เพื่อการปรับปรุงกระบวนการ (Process Re-engineer) อันจะนำไปสู่การใช้อัตรากำลังที่เหมาะสมและมีประสิทธิภาพมากขึ้น
- การเก็บข้อมูลผลงาน จะทำให้สามารถพยากรณ์แนวโน้มของภาระงาน ซึ่งจะเป็นประโยชน์ในอนาคตต่อส่วนราชการในการเตรียมปรับยุทธศาสตร์ในการทำงานเพื่อรองรับภารกิจที่เพิ่ม/ลดลง

๔. สภาพปัญหาของพื้นที่และความต้องการของประชาชน

เพื่อให้การวางแผนอัตรากำลัง ๓ ปี ขององค์การบริหารส่วนตำบลปาล์มพัฒนา สอดคล้องกับสภาพปัญหาและความต้องการของประชาชน และสามารถดำเนินการตามอำนาจหน้าที่ได้อย่างมีประสิทธิภาพ องค์การบริหารส่วนตำบลปาล์มพัฒนา ได้สำรวจและวิเคราะห์ปัญหาภายในเขตพื้นที่องค์การบริหารส่วนตำบลปาล์มพัฒนา พบปัญหาและความต้องการของประชาชนตามแผนพัฒนาท้องถิ่น ๕ ปี ประจำปี ๒๕๖๖ – ๒๕๗๐ แบ่งออกเป็นด้านต่างๆ เพื่อสะดวกในการดำเนินการแก้ไขให้ตรงกับความต้องการของประชาชนอย่างแท้จริง ดังนี้

๔.๑ สภาพปัญหาของพื้นที่

๔.๑.๑ ด้านโครงสร้างพื้นฐาน

- การคมนาคมขนส่งภายในและระหว่างหมู่บ้านไม่สะดวก
- การขาดแคลนน้ำเพื่อการอุปโภคบริโภคและการเกษตร โดยเฉพาะในช่วงฤดูแล้ง
- การขยายเขตและการติดตั้งระบบไฟฟ้ายังไม่ทั่วถึง

๔.๑.๒ ด้านเศรษฐกิจ

- ขาดการรวมกลุ่มอาชีพ
- ขาดพันธุ์พืชทางการเกษตร
- ขาดพันธุ์สัตว์เลี้ยงเพื่อเสริมรายได้
- การสนับสนุนเพิ่มผลผลิต และคุณภาพยางพารา
- การตั้งกองทุนเคมีภัณฑ์ทางการเกษตรในราคาถูก
- การขาดความรู้ทางด้านเทคโนโลยีและการพัฒนาการเกษตร

๔.๑.๓ ด้านสังคม

- การดูแล และการให้ความช่วยเหลือผู้ด้อยโอกาส คนชรา ผู้พิการ และผู้ป่วยโรคเอดส์
- การส่งเสริมสวัสดิการและนันทนาการต่างๆมีน้อย
- ปัญหายาเสพติด
- การส่งเสริมและสนับสนุนการรวมกลุ่มของประชาชน และส่งเสริมการมีส่วนร่วมในการพัฒนาชุมชนของประชาชนรวมทั้งการพัฒนาศักยภาพของผู้นำชุมชน
- ขาดการส่งเสริมสนับสนุนศิลปวัฒนธรรมและภูมิปัญญาท้องถิ่น

๔.๑.๔ ด้านการเมือง การบริหาร

- ประชาชนขาดความสนใจในเรื่องการมีส่วนร่วมในการบริหารงานขององค์กรปกครองส่วนท้องถิ่น
- การรับทราบข้อมูลข่าวสารของทางราชการ
- พนักงานส่วนตำบล พนักงานครู บุคลากรทางการศึกษา ลูกจ้างประจำ และพนักงานจ้างต้องปรับปรุงกระบวนการทำงาน ให้ตอบสนองความต้องการของประชาชนได้อย่างรวดเร็ว

๔.๑.๕ ด้านทรัพยากรธรรมชาติและสิ่งแวดล้อม

- ปัญหาขยะมูลฝอย
- การบุกรุกที่สาธารณะ
- การใช้สารเคมีทางการเกษตร
- จิตสำนึกและความตระหนักในการจัดการทรัพยากรธรรมชาติและสิ่งแวดล้อม

๔.๑.๖ ด้านการสาธารณสุข

- ด้านสุขภาพอนามัย
- การแพร่ระบาดของโรคติดต่อ

๔.๑.๗ ด้านการศึกษา ศาสนา และวัฒนธรรม

- การส่งเสริมด้านการศึกษา
- การจัดหาแหล่งเรียนรู้ในชุมชน

- การให้ความช่วยเหลือเด็กที่ด้อยโอกาสทางการศึกษา
- การส่งเสริมวัฒนธรรมท้องถิ่น
- รักษาขนบธรรมเนียมและภูมิปัญญาชาวบ้าน

๔.๒ ความต้องการของประชาชน

๔.๒.๑ ความต้องการด้านโครงสร้างพื้นฐาน

- ก่อสร้าง ปรับปรุง ซ่อมแซม ถนนให้ได้มาตรฐาน
- ก่อสร้าง ปรับปรุง ซ่อมแซม ประปาหมู่บ้าน ขยายเขตประปา ขุดลอกแหล่งน้ำในพื้นที่
- ขยายเขตไฟฟ้าสาธารณะ ติดตั้งไฟฟ้าสาธารณะเพิ่มเติม

๔.๒.๒ ความต้องการด้านเศรษฐกิจ

- สนับสนุนการรวมกลุ่มอาชีพ
- สนับสนุนพันธพิชทางการเกษตร
- สนับสนุนพันธุ์สัตว์เลี้ยงเพื่อเสริมรายได้
- สนับสนุนเพิ่มผลผลิต และคุณภาพยางพารา
- จัดตั้งกองทุนเคมีภัณฑ์ทางการเกษตรในราคาถูก
- ให้ความรู้ทางด้านเทคโนโลยีและการพัฒนาการเกษตร

๔.๒.๓ ความต้องการด้านสังคม

- ส่งเสริมและดูแลให้ความช่วยเหลือผู้ด้อยโอกาส คนชรา ผู้พิการ และผู้ป่วยโรคเอดส์
- ส่งเสริมสวัสดิการและนันทนาการต่างๆ
- ป้องกันและแก้ไขปัญหาเสพติด
- ส่งเสริมและสนับสนุนการรวมกลุ่มของประชาชน และส่งเสริมการมีส่วนร่วมในการพัฒนาชุมชนของประชาชนรวมทั้งการพัฒนาศักยภาพของผู้นำชุมชน
- ส่งเสริมการเรียนรู้ด้านศิลปวัฒนธรรมและภูมิปัญญาท้องถิ่น

๔.๒.๔ ความต้องการด้านการเมือง การบริหาร

- ส่งเสริมและให้ความรู้แก่ประชาชนในเรื่องการมีส่วนร่วมในการบริหารงานขององค์กรปกครองส่วนท้องถิ่น
- ประชาสัมพันธ์ข้อมูลข่าวสารของทางราชการในหลากหลายช่องทาง เพื่อให้ประชาชนเข้าถึงข้อมูลข่าวสารทางราชการมากยิ่งขึ้น
- ให้พนักงานส่วนตำบล พนักงานครู บุคลากรทางการศึกษา ลูกจ้างประจำ และพนักงานจ้างปรับปรุงกระบวนการทำงาน ให้ตอบสนองความต้องการของประชาชนได้อย่างรวดเร็วยิ่งขึ้น

๔.๒.๕ ความต้องการด้านทรัพยากรธรรมชาติและสิ่งแวดล้อม

- จัดเก็บขยะมูลฝอย และกำจัดขยะมูลฝอยด้วยวิธีที่เหมาะสม
- ชี้แจง ประชาสัมพันธ์และให้ความรู้ในทางกฎหมายกรณีการบุกรุกที่สาธารณะ
- ส่งเสริมและให้ความรู้การใช้ของจากธรรมชาติแทนการใช้สารเคมี
- ส่งเสริมให้ประชาชนมีจิตสำนึกและตระหนักในการจัดการทรัพยากรธรรมชาติและสิ่งแวดล้อม

๔.๒.๖ ความต้องการสาธารณสุข

- ส่งเสริมและให้ความรู้ด้านการดูแลสุขภาพอนามัย
- ป้องกันการระบาดของโรคติดต่อ เช่น กำจัดยุงลาย ฉีดยาป้องกันโรคพิษสุนัขบ้า ฯ

๔.๒.๗ ความต้องการด้านการศึกษา ศาสนา และวัฒนธรรม

- ส่งเสริมด้านการศึกษาให้มีคุณภาพมากยิ่งขึ้น
- ส่งเสริมและจัดหาแหล่งเรียนรู้ในชุมชน
- ให้ความช่วยเหลือเด็กที่ด้อยโอกาสทางการศึกษา
- ส่งเสริมให้ประชาชนมีความรู้ในด้านวัฒนธรรมท้องถิ่น
- ส่งเสริมและรักษาขนบธรรมเนียมและภูมิปัญญาชาวบ้าน

๕. ภารกิจ อำนาจหน้าที่ขององค์การบริหารส่วนตำบลปาล์มพัฒนา

การจัดทำแผนอัตรากำลัง ๓ ปี และการพัฒนาท้องถิ่นขององค์การบริหารส่วนตำบลปาล์มพัฒนา นั้น ได้พิจารณาสรุปรูปแบบและกำหนดแนวทางการจัดทำแผนอัตรากำลัง ตามแผนพัฒนาท้องถิ่น ๕ ปี ประจำปี ๒๕๖๖-๒๕๗๐ ซึ่งได้กำหนดยุทธศาสตร์ แนวทางการพัฒนา และวิสัยทัศน์ของตำบลปาล์มพัฒนา ประกอบนโยบาย การพัฒนาของผู้บริหาร มุ่งเน้นให้มีการช่วยเหลือแก้ไขปัญหาความต้องการของประชาชน ในท้องถิ่นของตำบล ปาล์มพัฒนา ให้มีความเจริญและตอบสนองความต้องการของประชาชนในทุกด้าน โดยให้สอดคล้องกับบทบาท อำนาจหน้าที่ตามพระราชบัญญัติสภาตำบลและองค์การบริหารส่วนตำบล พ.ศ. ๒๕๓๗ และแก้ไขเพิ่มเติมจนถึง ปัจจุบัน ประกอบกับพระราชบัญญัติกำหนดแผนและขั้นตอนการกระจายอำนาจให้แก่องค์กรปกครองส่วนท้องถิ่น พ.ศ. ๒๕๔๒ และให้สอดคล้องกับแผนยุทธศาสตร์และแผนพัฒนาเศรษฐกิจและสังคมแห่งชาติ แผนพัฒนาจังหวัด แผนพัฒนาอำเภอ

การวิเคราะห์ภารกิจ อำนาจหน้าที่ขององค์การบริหารส่วนตำบล ตามพระราชบัญญัติสภาตำบล และองค์การบริหารส่วนตำบล พ.ศ. ๒๕๓๗ และแก้ไขเพิ่มเติมถึงปัจจุบัน ประกอบกับพระราชบัญญัติกำหนดแผน และขั้นตอนการกระจายอำนาจให้แก่องค์กรปกครองส่วนท้องถิ่น พ.ศ. ๒๕๔๒ และรวบรวมกฎหมายอื่นของ องค์การบริหารส่วนตำบล ใช้เทคนิค SWOT เข้ามาช่วย ทั้งนี้ เพื่อให้ทราบว่าองค์การบริหารส่วนตำบล มีอำนาจ หน้าที่ที่จะเข้าไปดำเนินการแก้ไขปัญหาในเขตพื้นที่ให้ตรงกับความต้องการของประชาชนได้อย่างไร โดยวิเคราะห์ จุดแข็ง จุดอ่อน โอกาส ภัยคุกคามในการดำเนินการตามภารกิจตามหลัก SWOT องค์การบริหารส่วนตำบล ปาล์มพัฒนา กำหนดวิธีการดำเนินการตามภารกิจสอดคล้องกับแผนพัฒนาเศรษฐกิจและสังคมแห่งชาติ แผนพัฒนา จังหวัด แผนพัฒนาตำบล นโยบายของรัฐบาลและนโยบายของผู้บริหารท้องถิ่น ทั้งนี้สามารถวิเคราะห์ภารกิจให้ตรงกับสภาพปัญหา โดยสามารถกำหนดแบ่งภารกิจได้เป็น ๗ ด้าน ซึ่งภารกิจดังกล่าวถูกกำหนดอยู่ในพระราชบัญญัติ สภาตำบลและองค์การบริหารส่วนตำบล พ.ศ. ๒๕๓๗ และแก้ไขเพิ่มเติมถึงปัจจุบัน ประกอบกับพระราชบัญญัติ กำหนดแผนและขั้นตอนการกระจายอำนาจให้แก่องค์กรปกครองส่วนท้องถิ่น พ.ศ. ๒๕๔๒ ดังนี้

๕.๑ ด้านโครงสร้างพื้นฐาน มีภารกิจที่เกี่ยวข้องดังนี้

- (๑) จัดให้มีและบำรุงรักษาทางน้ำ ทางบก และทางระบายน้ำ (มาตรา ๖๗(๑))
- (๒) ให้มีน้ำเพื่อการอุปโภค บริโภค และการเกษตร (มาตรา ๖๘ (๑))
- (๓) ให้มีและบำรุงการไฟฟ้าหรือแสงสว่างโดยวิธีอื่น (มาตรา ๖๘ (๒))
- (๔) ให้มีและบำรุงรักษาทางระบายน้ำ (มาตรา ๖๘ (๓))
- (๕) การสาธารณสุข โภคและการก่อสร้างอื่น ๆ (มาตรา ๑๖ (๔))

(๖) การสาธารณสุขการ (มาตรา ๑๖ (๕))

๕.๒ ด้านส่งเสริมคุณภาพชีวิต มีภารกิจที่เกี่ยวข้องดังนี้

(๑) ส่งเสริมการพัฒนาสตรี เด็ก เยาวชน ผู้สูงอายุ และผู้พิการ (มาตรา ๖๗ (๖))

(๒) ป้องกันโรคและระงับโรคติดต่อ (มาตรา ๖๗ (๓))

(๓) ให้มีและบำรุงสถานที่ประชุม การกีฬา การพักผ่อนหย่อนใจและสวนสาธารณะ (มาตรา ๖๘ (๔))

(๔) การสังคมสงเคราะห์และการพัฒนาคุณภาพชีวิตเด็ก สตรี คนชราและผู้ด้อยโอกาส (มาตรา ๑๖ (๑))

(๕) การปรับปรุงแหล่งชุมชนแออัดและการจัดการเกี่ยวกับที่อยู่อาศัย (มาตรา ๑๖ (๒))

(๖) การส่งเสริมประชาธิปไตย ความเสมอภาค และสิทธิเสรีภาพของประชาชน (มาตรา ๑๖ (๕))

(๗) การสาธารณสุข การอนามัยครอบครัวและการรักษาพยาบาล (มาตรา ๑๖ (๑๙))

๕.๓ ด้านการจัดระเบียบชุมชนสังคม และการรักษาความสงบเรียบร้อย มีภารกิจที่เกี่ยวข้องดังนี้

(๑) การป้องกันและบรรเทาสาธารณภัย (มาตรา ๖๗ (๔))

(๒) การคุ้มครองดูแลและรักษาทรัพย์สินอันเป็นสาธารณสมบัติของแผ่นดิน (มาตรา ๖๘ (๘))

(๓) การผังเมือง (มาตรา ๖๘ (๑๓))

(๔) การรักษาความสะอาดและความเป็นระเบียบเรียบร้อยของบ้านเมือง (มาตรา ๑๖ (๑๗))

(๕) การควบคุมอาคาร (มาตรา ๑๖ (๒๘))

๕.๔ ด้านการวางแผน การส่งเสริมการลงทุน พาณิชยกรรมและการท่องเที่ยว มีภารกิจที่เกี่ยวข้อง ดังนี้

(๑) ส่งเสริมให้มีอุตสาหกรรมในครอบครัว (มาตรา ๖๘ (๖))

(๒) ให้มีและส่งเสริมกลุ่มเกษตรกร และกิจการสหกรณ์ (มาตรา ๖๘ (๕))

(๓) บำรุงและส่งเสริมการประกอบอาชีพของราษฎร (มาตรา ๖๘ (๗))

(๔) ให้มีตลาด (มาตรา ๖๘ (๑๐))

(๕) การท่องเที่ยว (มาตรา ๖๘ (๑๒))

(๖) กิจการเกี่ยวกับการพาณิชย์ (มาตรา ๖๘ (๑๑))

(๗) การส่งเสริมการฝึกและประกอบการลงทุน (มาตรา ๑๖ (๖))

(๘) การพาณิชย์กรรม และการส่งเสริมการลงทุน (มาตรา ๑๖ (๗))

๕.๕ ด้านการบริหารจัดการและอนุรักษ์ทรัพยากรธรรมชาติและสิ่งแวดล้อม มีภารกิจที่เกี่ยวข้อง ดังนี้

(๑) คุ้มครอง ดูแล และบำรุงรักษาทรัพยากรธรรมชาติและสิ่งแวดล้อม (มาตรา ๖๗ (๗))

(๒) รักษาความสะอาดของถนน ทางน้ำ ทางเดิน และที่สาธารณะ รวมทั้งกำจัดมูลฝอยและสิ่งปฏิกูล (มาตรา ๖๗ (๒))

(๓) การจัดการสิ่งแวดล้อมและมลพิษต่าง ๆ (มาตรา ๑๗ (๑๒))

๕.๖ ด้านการศาสนา ศิลปวัฒนธรรม จารีตประเพณี และภูมิปัญญาท้องถิ่น มีภารกิจที่เกี่ยวข้องดังนี้

(๑) บำรุงรักษาศิลปะ จารีตประเพณี ภูมิปัญญาท้องถิ่น และวัฒนธรรมอันดีของท้องถิ่น (มาตรา ๖๗ (๘))

- (๒) ส่งเสริมการศึกษา ศาสนา และวัฒนธรรม (มาตรา ๖๗ (๕))
- (๓) การจัดการศึกษา (มาตรา ๑๖ (๙))
- (๔) การส่งเสริมการกีฬา จารีตประเพณี และวัฒนธรรมอันดีงามของท้องถิ่น (มาตรา ๑๗ (๑๘))

๕.๗ ด้านการบริหารจัดการและการสนับสนุนการปฏิบัติภารกิจของส่วนราชการและองค์กรปกครองส่วนท้องถิ่น มีภารกิจที่เกี่ยวข้อง ดังนี้

- (๑) สนับสนุนสภาพตำบลและองค์กรปกครองส่วนท้องถิ่นอื่นในการพัฒนาท้องถิ่น (มาตรา ๔๕ (๓))
- (๒) ปฏิบัติหน้าที่อื่นตามที่ทางราชการมอบหมายโดยจัดสรรงบประมาณหรือบุคลากรให้ตามความจำเป็นและสมควร (มาตรา ๖๗ (๙))
- (๓) ส่งเสริมการมีส่วนร่วมของราษฎรในการมีมาตรการป้องกัน (มาตรา ๑๖ (๑๖))
- (๔) การประสานและให้ความร่วมมือในการปฏิบัติหน้าที่ขององค์กรปกครองส่วนท้องถิ่น (มาตรา ๑๗ (๓))
- (๕) การสร้างและบำรุงรักษาทางบกและทางน้ำที่เชื่อมต่อระหว่างองค์กรปกครองส่วนท้องถิ่นอื่น (มาตรา ๑๗ (๑๖))

ภารกิจทั้ง ๗ ด้านตามที่กฎหมายกำหนดให้อำนาจองค์การบริหารส่วนตำบลสามารถจะแก้ไขปัญหาขององค์การบริหารส่วนตำบลปาล์มพัฒนา ได้เป็นอย่างดี มีประสิทธิภาพและประสิทธิผล โดยคำนึงถึงความต้องการของประชาชนในเขตพื้นที่ประกอบด้วย การดำเนินการขององค์การบริหารส่วนตำบลจะต้องสอดคล้องกับแผนพัฒนาเศรษฐกิจและสังคมแห่งชาติ แผนพัฒนาจังหวัด แผนพัฒนาตำบล นโยบายของรัฐบาล และนโยบายของผู้บริหารขององค์การบริหารส่วนตำบลเป็นสำคัญ แต่อาจจะมีข้อจำกัดเกี่ยวกับงบประมาณในการบริหารจัดการที่ดีไม่เพียงพอ แต่จากผลการพัฒนาท้องถิ่นในปีที่ผ่านมา ภายใต้ภารกิจอำนาจหน้าที่ขององค์การบริหารส่วนตำบลนั้น องค์การบริหารส่วนตำบลปาล์มพัฒนา สามารถวิเคราะห์จุดแข็ง-จุดอ่อน (SWOT) ได้ดังนี้

๑. จุดแข็ง (Strength-S)

- ๑.๑ มีคำสั่งแบ่งโครงสร้างขององค์การบริหารส่วนตำบลปาล์มพัฒนาชัดเจน คลอบคลุมอำนาจหน้าที่ตามภารกิจและสามารถเปลี่ยนแปลง ปรับปรุงได้ตามภารกิจที่ได้รับเพิ่มขึ้นหรือถ่ายโอน
- ๑.๒ มีแผนพัฒนาที่ชัดเจนและมีการบูรณาการจัดทำแผนการทำงานร่วมกับหน่วยงานหรือส่วนราชการอื่น
- ๑.๓ มีคำสั่งแบ่งงานหรือการมอบอำนาจการบริหารงานตามลำดับชั้น
- ๑.๔ ผู้บริหารท้องถิ่นกำหนดนโยบายได้เองภายใต้กรอบของกฎหมาย
- ๑.๕ มีข้อบัญญัติงบประมาณรายจ่ายเป็นของตนเองซึ่งเป็นเครื่องมือในการตอบสนองความต้องการของประชาชนในตำบล
- ๑.๖ สภาพองค์การบริหารส่วนตำบลสามารถออกข้อบัญญัติได้เองภายใต้กรอบกฎหมาย
- ๑.๗ สามารถจัดกรอบอัตรากำลังได้เองตามภารกิจและกำลังงบประมาณ
- ๑.๘ ผู้บริหารและฝ่ายนิติบัญญัติมาจากการเลือกตั้งของประชาชนโดยตรง ทำให้เข้าใจปัญหาความเดือดร้อนและความต้องการของประชาชนอย่างแท้จริง
- ๑.๙ มีรายได้จากการจัดเก็บรายได้เป็นของตนเอง ทำให้คล่องตัวในการบริหารงาน
- ๑.๑๐ มีพื้นที่ขนาดตำบลขนาดกลางง่ายต่อการบริหารและดูแลอย่างทั่วถึง
- ๑.๑๑ เป็นหน่วยงานที่มีความใกล้ชิดกับประชาชนมากที่สุด และสามารถแก้ไขปัญหาได้อย่างรวดเร็ว
- ๑.๑๒ สภาพของพื้นดิน มีคุณภาพค่อนข้างสมบูรณ์เหมาะกับการปลูกพืชได้ทุกชนิด

- ๑.๑๓ กลุ่มองค์กรภาคประชาชนที่เข้มแข็ง และมีการทำงานในระบบของเครือข่าย
- ๑.๑๔ มีการจัดส่งบุคลากรเข้ารับการฝึกอบรมอย่างต่อเนื่อง
- ๑.๑๕ มีระบบสื่อสารและระบบสารสนเทศที่เหมาะสม
- ๑.๑๖ ผู้นำ ผู้บริหาร สนับสนุนแนวคิดและกำหนดนโยบายการพัฒนาในด้านการเมือง การบริหารและการพัฒนาบุคลากรท้องถิ่น
- ๑.๑๗ มีกลไกการบริหารราชการ ประชาคม ภาคประชาชนในทุกชุมชน

๒. จุดอ่อน (Weaknesses-W)

- ๒.๑ บุคลากรองค์การบริหารส่วนตำบลยังมีไม่เพียงพอต่อการทำงานในภาระงานที่เพิ่มมากขึ้นตามนโยบาย
- ๒.๒ คนในท้องถิ่นมีปัญหาหนี้สินอันเนื่องมาจากการประกอบอาชีพหรือการดำรงชีวิตประจำวันในอัตราสูง
- ๒.๓ มีระเบียบ/กฎหมายใหม่ๆ จำนวนมากทำให้การปฏิบัติงานของบุคลากรไม่ทันต่อเหตุการณ์
- ๒.๔ การแพร่ระบาดของยาเสพติด
- ๒.๕ การมีส่วนร่วมของประชาชนในการจัดทำแผน และความไม่เข้าใจสิทธิในการแสดงออกความคิดเห็น
- ๒.๖ งบประมาณค่อนข้างน้อย ทำให้ตอบสนองต่อความต้องการของประชาชนยังครอบคลุมไม่ได้เพียงพอ
- ๒.๗ เยาวชนขาดความตระหนักในการเข้าไปมีส่วนร่วมในกิจกรรมทางศาสนา
- ๒.๘ ประชาชนขาดความตระหนักในการดูแลและบำรุงรักษาสิ่งแวดล้อมและทรัพยากรธรรมชาติ
- ๒.๙ อาชีพหลักของคนในชุมชนส่วนใหญ่ทำการเกษตร ต้องอาศัยแหล่งน้ำจากธรรมชาติซึ่งบางครั้งไม่เพียงพอ
- ๒.๑๐ ปัญหาภัยสังคม/ปัญหายาเสพติด

๓. โอกาส (Opportunity-O)

- ๓.๑ แนวโน้มของรายได้ที่ได้รับจัดสรรมากขึ้น ตามลำดับแผนกระจายอำนาจฯ และการจัดเก็บรายได้เองขององค์การบริหารส่วนตำบล
- ๓.๒ ความก้าวหน้าด้านเทคโนโลยีทำให้มีความสะดวกคล่องตัวและมีประสิทธิภาพในการทำงานมากขึ้น
- ๓.๓ ประชาชนมีความสมัครสมานสามัคคีกันดี มีความขัดแย้งทางการเมืองทางความคิดเห็นน้อย
- ๓.๔ มีวัด และมีสยิด สามารถพัฒนาเสริมสร้างความพร้อมให้เป็นแหล่งพัฒนาคุณธรรม จริยธรรมของเยาวชนและประชาชนในตำบล
- ๓.๕ มีสถานศึกษาอยู่ในพื้นที่ตั้งแต่เด็กก่อนวัยเรียนถึงมัธยมตอนต้นและมีศูนย์การเรียนรู้นอกระบบซึ่งมีความพร้อมมีศักยภาพในการจัดการศึกษาอย่างทั่วถึง
- ๓.๖ มีโรงพยาบาลส่งเสริมสุขภาพชุมชนครอบคลุมทั้งพื้นที่อย่างเพียงพอ รวมถึงการให้บริการฟรีในเรื่องรับส่งผู้ป่วยฉุกเฉิน
- ๓.๗ มีความหลากหลายทางวัฒนธรรมทางสังคมแต่สามารถอยู่ร่วมกันอย่างสันติวิธี

๔. อุปสรรค (Threat-T)

- ๔.๑ อำนาจหน้าที่ตามแผนกระจายอำนาจฯ บางภารกิจยังไม่มีความชัดเจน

๔.๒ การให้ความอิสระองค์การบริหารส่วนตำบลจากส่วนกลางยังไม่เต็มที่ ยังต้องอยู่ภายใต้การกำกับควบคุมดูแลจากส่วนภูมิภาค

๔.๓ การจัดสรรงบประมาณจากรัฐยังไม่เพียงพอต่อการปฏิบัติงานที่ถ่ายโอนให้กับท้องถิ่น

๔.๔ ภาคเกษตรกรรมมีปัญหาหนี้สิน ขาดทุน คุณภาพผลผลิตทางการเกษตรต่ำ ผลผลิตทางเกษตรส่วนใหญ่มีราคาตกต่ำ

๔.๕ ภัยธรรมชาติเนื่องจาก ฤดูแล้งมีภัยแล้งขาดน้ำเพื่อการอุปโภคบริโภค

๔.๖ ความไม่มั่นคงทางการเมืองระดับชาติมีผลต่อการจัดสรรงบประมาณขององค์การบริหารส่วนตำบล

๔.๗ ผลจากการถ่ายโอนภารกิจทำให้มีงาน/หน้าที่เพิ่มขึ้นแต่ไม่มีบุคลากรมารองรับ

๔.๘ สภาวะการณ์ทางเศรษฐกิจและการเปลี่ยนแปลงทางการเมืองส่งผลกระทบต่อพัฒนาท้องถิ่น

หมายเหตุ : มาตรา ๖๗,๖๘ หมายถึง พ.ร.บ.สภาตำบลและองค์การบริหารส่วนตำบล พ.ศ.๒๕๓๗ แก้ไข ๒๕๕๒ มาตรา ๑๖,๑๗ และ ๔๕ หมายถึง พ.ร.บ.กำหนดแผนและขั้นตอนกระจายอำนาจให้แก่องค์กรปกครองส่วนท้องถิ่น พ.ศ.๒๕๔๒

๖. ภารกิจหลัก และภารกิจรอง ที่องค์การบริหารส่วนตำบลปาล์มพัฒนาจะดำเนินการ

นำภารกิจที่ได้วิเคราะห์ตามข้อ ๕ จำนวน ๗ ภารกิจ นำมากำหนดภารกิจหลักและภารกิจรองที่จะดำเนินการตามแผนอัตรากำลัง ๓ ปี โดยองค์การบริหารส่วนตำบลปาล์มพัฒนา มีภารกิจหลัก และภารกิจรองที่ต้องดำเนินการดังนี้

ภารกิจหลัก

๑. ด้านการปรับปรุงโครงสร้างพื้นฐาน
๒. ด้านการส่งเสริมคุณภาพชีวิต
๓. ด้านการจัดระเบียบชุมชน สังคม และการรักษาความสงบเรียบร้อย
๔. ด้านการอนุรักษ์ทรัพยากรธรรมชาติและสิ่งแวดล้อม
๕. ด้านการพัฒนาการเมืองและการบริหาร
๖. ด้านการส่งเสริมการศึกษา
๗. ด้านการป้องกันและบรรเทาสาธารณภัย

ภารกิจรอง

๑. พัฒนาวัฒนธรรมและส่งเสริมประเพณี
๒. การสนับสนุนและส่งเสริมศักยภาพกลุ่มอาชีพ
๓. การส่งเสริมการเกษตรและการประกอบอาชีพทางการเกษตร
๔. ด้านการวางแผน การส่งเสริมการลงทุน

๗. สรุปปัญหาและแนวทางในการกำหนดโครงสร้างส่วนราชการและกรอบอัตรากำลัง

องค์การบริหารส่วนตำบลปาล์มพัฒนา เป็นองค์การบริหารส่วนตำบล ประเภทสามัญ ซึ่งกำหนดโครงสร้างการแบ่งส่วนราชการออกเป็น ๖ ส่วนราชการ และ ๑ หน่วยตรวจสอบภายใน ได้แก่

- ๑) สำนักปลัด อบต.
- ๒) กองคลัง

- ๓) กองช่าง
- ๔) กองสาธารณสุขและสิ่งแวดล้อม
- ๕) กองการศึกษา ศาสนาและวัฒนธรรม
- ๖) กองสวัสดิการสังคม

ทั้งนี้ ได้กำหนดกรอบตำแหน่งจำนวนทั้งสิ้น ๗๒ อัตรา ประกอบด้วยพนักงานส่วนตำบล ๓๔ อัตรา พนักงานครูส่วนตำบล ๘ อัตรา ลูกจ้างประจำ ๑ อัตรา พนักงานจ้างตามภารกิจ ๑๘ อัตรา พนักงานจ้างตามภารกิจ ตำแหน่งครูผู้ดูแลเด็ก ๘ อัตรา พนักงานจ้างทั่วไป ๓ อัตรา โดยมีการวิเคราะห์ปัจจัยหลายอย่างในการกำหนดกรอบอัตรากำลัง เพื่อให้มีความเหมาะสม ดังนี้

๗.๑ วิเคราะห์อัตรากำลังที่มี ขององค์การบริหารส่วนตำบลปาล์มพัฒนา

การวิเคราะห์สภาวะแวดล้อม (SWOT Analysis) เป็นเครื่องมือในการประเมินสถานการณ์สำหรับองค์กร ซึ่งช่วยผู้บริหารกำหนดจุดแข็งและจุดอ่อน ขององค์กรจากสภาพแวดล้อมภายในโอกาสและอุปสรรคจากสภาพแวดล้อมภายนอก ตลอดจนผลกระทบจากปัจจัยต่างๆ ต่อการทำงานขององค์กร การวิเคราะห์ SWOT Analysis จุดแข็ง จุดอ่อน โอกาสและอุปสรรคขององค์กร เพื่อให้ผู้บริหารใช้เป็นเครื่องมือในการวิเคราะห์สถานการณ์ ซึ่งจะช่วยให้ทราบว่าองค์กรได้เดินทางมาถูกทิศและไม่หลงทาง นอกจากนี้ยังบอกได้ว่าองค์กรมีแรงขับเคลื่อนไปยังเป้าหมายได้ดีหรือไม่ มั่นใจอย่างไรว่าระบบการทำงานในองค์กรยังมีประสิทธิภาพอยู่ มีจุดอ่อนที่จะต้องปรับปรุงอย่างไร ซึ่งการวิเคราะห์สภาวะแวดล้อม SWOT Analysis มีปัจจัยที่ควรนำมาพิจารณา ๒ ส่วน ดังนี้

๑. ปัจจัยภายใน (Internal Environment Analysis) ได้แก่

๑.๑ S มาจาก Strengths

หมายถึง จุดเด่นหรือจุดแข็ง ซึ่งเป็นผลมาจากปัจจัยภายใน เป็นข้อดีที่เกิดจากสภาพแวดล้อมภายในองค์กร เช่น จุดแข็งด้านส่วนประสม จุดแข็งด้านการเงิน จุดแข็งด้านการผลิต จุดแข็งด้านทรัพยากรบุคคล องค์กรจะต้องใช้ประโยชน์จากจุดแข็งในการกำหนดกลยุทธ์

๑.๒ W มาจาก Weaknesses

หมายถึง จุดด้อยหรือจุดอ่อน ซึ่งเป็นผลมาจากปัจจัยภายใน เป็นปัญหาหรือข้อบกพร่องที่เกิดจากสภาพแวดล้อมภายในต่างๆขององค์กร ซึ่งองค์กรจะต้องหาวิธีในการแก้ปัญหาเหล่านั้น

๒. ปัจจัยภายนอก (External Environment Analysis) ได้แก่

๒.๑ O มาจาก Opportunities

หมายถึง โอกาส เป็นผลจากการที่สภาพแวดล้อมภายนอกขององค์กรเอื้อประโยชน์หรือส่งเสริมการดำเนินงานขององค์กร โอกาสแตกต่างจากจุดแข็งตรงที่โอกาสนั้น เป็นผลมาจากสภาพแวดล้อมภายนอก แต่จุดแข็งนั้นเป็นผลมาจากสภาพแวดล้อมภายใน ผู้บริหารที่ดีจะต้องเสาะแสวงหาโอกาสอยู่เสมอ และใช้ประโยชน์จากโอกาสนั้น

๒.๒ T มาจาก Threats

หมายถึง อุปสรรค เป็นข้อจำกัดที่เกิดจากสภาพแวดล้อมภายนอก ซึ่งการบริหารจำเป็นต้องปรับกลยุทธ์ให้สอดคล้องและพยายามขจัดอุปสรรคต่างๆ ที่เกิดขึ้นให้ได้จริง

วิเคราะห์ปัจจัยภายใน ภายนอก (SWOT)

ของบุคลากรในสังกัดองค์การบริหารส่วนตำบลปาล์มพัฒนา (ระดับตัวบุคลากร)

<p>จุดแข็ง S : (Strengths)</p> <ol style="list-style-type: none"> ส่วนใหญ่มีภูมิลำเนาอยู่ในพื้นที่ อบต. และพื้นที่ใกล้เคียง มีอายุเฉลี่ย ๒๕ - ๕๐ ปี เป็นวัยทำงาน บุคลากรภายในหน่วยงานมีความมุ่งมั่น ขยัน มีการศึกษาหาความรู้เพิ่มเติมอยู่เสมอ 	<p>จุดอ่อน W : (Weaknesses)</p> <ol style="list-style-type: none"> บุคลากรยังไม่เพียงพอต่อการทำงานในภาระงานที่เพิ่มมากขึ้นตามนโยบาย มีระเบียบ/กฎหมายใหม่ๆ จำนวนมากทำให้การปฏิบัติงานของบุคลากรไม่ทันต่อเหตุการณ์ บุคลากรมีภาระหนี้สิน
<p>โอกาส O : (Opportunities)</p> <ol style="list-style-type: none"> มีความใกล้ชิดคุ้นเคยกับประชาชนทำให้เกิดความร่วมมือในการทำงานง่ายขึ้น มีความจริงใจในการพัฒนาอาชีพจนได้ตลอดเวลา ชุมชนยังมีความคาดหวังในตัวผู้บริหารและการทำงานและ อบต.ในฐานะตัวแทน 	<p>ข้อจำกัด T : (Threats)</p> <ol style="list-style-type: none"> ผลจากการถ่ายโอนภารกิจทำให้มีงาน/หน้าที่เพิ่มขึ้นแต่ไม่มีบุคลากรมารองรับ ส่วนมากมีเงินเดือน/ค่าจ้างน้อย รายได้ไม่เพียงพอ ระดับความรู้ไม่เหมาะสมสอดคล้องกับความยากของงาน

วิเคราะห์ปัจจัยภายใน ภายนอก (SWOT)

ของบุคลากรในสังกัดองค์การบริหารส่วนตำบลปาล์มพัฒนา (ระดับองค์กร)

<p>จุดแข็ง S : (Strengths)</p> <ol style="list-style-type: none"> บุคลากรส่วนใหญ่มีความรักถิ่นไม่ต้องการย้าย สถานที่ตั้งของสำนักงานมีความเหมาะสม การคมนาคมสะดวก บุคลากรส่วนใหญ่ มีคุณวุฒิทางการศึกษาในระดับปริญญาตรี มีการส่งเสริมการศึกษาแก่บุคลากรในสังกัด ให้โอกาสในการพัฒนาและส่งเสริมความก้าวหน้าของบุคลากรภายในองค์กรอย่างเสมอภาคกัน ส่งเสริมให้มีการนำความรู้และทักษะใหม่ๆ ที่ได้จากการศึกษาและฝึกอบรมมาใช้ในการปฏิบัติงาน 	<p>จุดอ่อน W : (Weaknesses)</p> <ol style="list-style-type: none"> มีข้อจำกัดด้านภาระค่าใช้จ่ายด้านบุคลากรไม่ให้เกินร้อยละ ๔๐ จึงทำให้ไม่สามารถสรรหาบุคลากรได้ทุกตำแหน่งที่มีความรู้ความสามารถตรงกับตำแหน่งนั้นโดยตรง ผู้บริหารและผู้บังคับบัญชาตามสายงานขาดบทบาทในการช่วยให้บุคลากรบรรลุเป้าประสงค์
<p>โอกาส O : (Opportunities)</p> <ol style="list-style-type: none"> ประชาชนให้ความร่วมมือในการพัฒนาท้องถิ่นในทุกๆ ด้าน ชุมชนมีความรัก ความสามัคคี บุคลากรมีถิ่นที่อยู่กระจายทั่วเขต อบต. ทำให้รู้สภาพพื้นที่ ทิศนคติของประชาชนได้ดี มีการประสานงานระหว่างกลุ่มองค์กรภาครัฐ เอกชน 	<p>ข้อจำกัด T : (Threats)</p> <ol style="list-style-type: none"> มีการถ่ายโอนภารกิจที่เพิ่มขึ้นแต่ไม่มีบุคลากรที่มีความรู้และเชี่ยวชาญโดยตรงมารับภารกิจที่เพิ่มขึ้น ขาดบุคลากรที่มีความเชี่ยวชาญบางสายงานความรู้ที่มีจำกัดทำให้ต้องเพิ่มพูนความรู้ให้หลากหลายจึงจะทำงานได้ครอบคลุมภารกิจของ อบต. งบประมาณมีจำกัด เมื่อเทียบกับพื้นที่ จำนวน

และประชาชนอย่างใกล้ชิด	ประชากร และภารกิจ
------------------------	-------------------

๘. โครงสร้างการกำหนดส่วนราชการ

๘.๑ โครงสร้าง

จากการที่องค์การบริหารส่วนตำบลปาล์มพัฒนา ได้กำหนดภารกิจหลักและภารกิจรอง ที่จะดำเนินการดังกล่าว โดยองค์การบริหารส่วนตำบลปาล์มพัฒนา กำหนดตำแหน่งของพนักงานส่วนตำบลให้ตรงกับภารกิจดังกล่าวและในระยะแรกการกำหนดโครงสร้างส่วนราชการที่จะรองรับการดำเนินการตามภารกิจนั้น อาจกำหนดเป็นภารกิจอยู่ในงาน หรือกำหนดเป็นฝ่าย และในระยะต่อไปเมื่อมีการดำเนินการตามภารกิจนั้น และพิจารณาแล้วเห็นว่าภารกิจนั้น มีปริมาณงานมากพอก็อาจจะพิจารณาตั้งเป็นส่วนต่อไป ดังนี้

โครงสร้างตามแผนอัตรากำลังปัจจุบัน	โครงสร้างตามแผนอัตรากำลังใหม่	หมายเหตุ
<p>๑. สำนักปลัด อบต. กำหนดแบ่งงานภายในออกเป็น ๗ งาน ดังนี้</p> <p>๑.๑ งานบริหารงานทั่วไป ๑.๒ งานการเจ้าหน้าที่ ๑.๓ งานแผนงานและงบประมาณ ๑.๔ งานนิติการ ๑.๕ งานป้องกันและบรรเทาสาธารณภัย ๑.๖ งานกิจการสภา ๑.๗ งานส่งเสริมการท่องเที่ยว</p> <p>๒. กองคลัง กำหนดแบ่งงานภายในออกเป็น ๕ งาน ดังนี้</p> <p>๒.๑ งานบริหารงานคลัง ๒.๒ งานการเงินและบัญชี ๒.๓ งานเร่งรัดและจัดเก็บรายได้ ๒.๔ งานแผนที่และทะเบียนทรัพย์สิน ๒.๕ งานพัสดุและทรัพย์สิน</p> <p>๓. กองช่าง กำหนดแบ่งงานภายในออกเป็น ๕ งาน ดังนี้</p> <p>๓.๑ งานบริหารงานทั่วไป ๓.๒ งานสาธารณสุขภิบาล ๓.๓ งานสำรวจและออกแบบ ๓.๔ งานผังเมือง ๓.๕ งานการโยธา</p>	<p>๑. สำนักปลัด อบต. กำหนดแบ่งงานภายในออกเป็น ๖ งาน ดังนี้</p> <p>๑.๑ งานบริหารงานทั่วไป ๑.๒ งานการเจ้าหน้าที่ ๑.๓ งานวิเคราะห์นโยบายและแผน ๑.๔ งานนิติการ และกิจการสภา ๑.๕ งานป้องกันและบรรเทาสาธารณภัย ๑.๖ งานส่งเสริมการท่องเที่ยว</p> <p>๒. กองคลัง กำหนดแบ่งงานภายในออกเป็น ๔ งาน ดังนี้</p> <p>๒.๑ งานบริหารงานคลัง ๒.๒ งานการเงินและบัญชี ๒.๓ งานพัฒนารายได้ ๒.๔ งานพัสดุและทรัพย์สิน</p> <p>๓. กองช่าง กำหนดแบ่งงานภายในออกเป็น ๔ งาน ดังนี้</p> <p>๓.๑ งานควบคุมอาคาร ๓.๒ งานสาธารณสุขภิบาล ๓.๓ งานแบบแผนและก่อสร้าง ๓.๔ งานการโยธา</p>	

โครงสร้างตามแผนอัตรากำลังปัจจุบัน	โครงสร้างอัตรากำลังใหม่	หมายเหตุ
<p>๔.กองสาธารณสุขและสิ่งแวดล้อม กำหนดแบ่งงานภายในออกเป็น ๗ งาน ดังนี้</p> <p>๔.๑ งานบริหารงานสาธารณสุข ๔.๒ งานส่งเสริมสุขภาพ ๔.๓ งานจัดการมูลฝอยและสิ่งปฏิกูล ๔.๔ งานป้องกันและควบคุมโรค ๔.๕ งานควบคุมและจัดการคุณภาพสิ่งแวดล้อม ๔.๖ งานบริการแพทย์ฉุกเฉิน ๔.๗ งานกองทุนหลักประกันสุขภาพระดับท้องถิ่น</p> <p>๕.กองการศึกษา ศาสนาและวัฒนธรรม กำหนดแบ่งงานภายในออกเป็น ๕ งาน ดังนี้</p> <p>๕.๑ งานบริหารงานการศึกษา ๕.๒ งานแผนงานและโครงการ ๕.๓ งานกิจการเด็กและเยาวชน ๕.๔ งานส่งเสริมกีฬาและนันทนาการ ๕.๕ งานส่งเสริมการศึกษา ศาสนาและวัฒนธรรม</p> <p>๖.กองสวัสดิการสังคม กำหนดแบ่งงานภายในออกเป็น ๕ งาน ดังนี้</p> <p>๖.๑ งานบริหารงานทั่วไป ๖.๒ งานพัฒนาชุมชน ๖.๓ งานส่งเสริมสวัสดิการสังคม ๖.๔ งานกิจการสตรีและคนชรา ๖.๕ งานส่งเสริมและพัฒนาอาชีพ</p> <p>๗. หน่วยตรวจสอบภายใน ไม่ได้กำหนดแบ่งงานภายใน</p>	<p>๔.กองสาธารณสุขและสิ่งแวดล้อม กำหนดแบ่งงานภายในออกเป็น ๔ งาน ดังนี้</p> <p>๔.๑ งานบริหารงานสาธารณสุข ๔.๒ งานบริการสาธารณสุข ๔.๓ งานป้องกันและควบคุมโรค ๔.๔ งานควบคุมและจัดการคุณภาพสิ่งแวดล้อม</p> <p>๕.กองการศึกษา ศาสนาและวัฒนธรรม กำหนดแบ่งงานภายในออกเป็น ๔ งาน ดังนี้</p> <p>๕.๑ งานบริหารงานการศึกษา ๕.๒ งานแผนงานและโครงการ ๕.๓ งานส่งเสริมกีฬาและนันทนาการ ๕.๔ งานส่งเสริมการศึกษา ศาสนาและวัฒนธรรม</p> <p>๖.กองสวัสดิการสังคม กำหนดแบ่งงานภายในออกเป็น ๓ งาน ดังนี้</p> <p>๖.๑ งานสังคมสงเคราะห์ ๖.๒ งานพัฒนาชุมชน ๖.๓ งานส่งเสริมและพัฒนาอาชีพ</p> <p>๗. หน่วยตรวจสอบภายใน ไม่ได้กำหนดแบ่งงานภายใน</p>	

๘.๒ การวิเคราะห์การกำหนดตำแหน่ง

จากข้อ ๘.๑ โครงสร้าง องค์การบริหารส่วนตำบลปาล์มพัฒนา ได้วิเคราะห์การกำหนดตำแหน่ง จากภารกิจที่จะดำเนินการในแต่ละส่วนราชการในอนาคต ๓ ปี ซึ่งเป็นตัวสะท้อนให้เห็นว่า ปริมาณงานในแต่ละส่วนราชการมีเท่าใด เพื่อนำมาวิเคราะห์ว่าจะใช้ตำแหน่งใด จำนวนเท่าใด ในส่วนราชการใดในระยะเวลา ๓ ปี ข้างหน้า จึงจะเหมาะสมกับภารกิจ ปริมาณงาน และเพื่อให้คุ้มค่าต่อการใช้จ่ายงบประมาณขององค์การบริหารส่วนตำบล

ปาล์มพัฒนา และเพื่อให้การบริหารงานขององค์การบริหารส่วนตำบลปาล์มพัฒนา เป็นไปอย่างมีประสิทธิภาพและประสิทธิผล โดยนำผลการวิเคราะห์ตำแหน่งมากรอกข้อมูลลงในกรอบอัตรากำลัง ๓ ปี โดยมีรายละเอียดดังนี้

การกำหนดสายงานในองค์การบริหารส่วนตำบลปาล์มพัฒนา เพื่อพิจารณาปรับลด หรือเพิ่มอัตรากำลัง เกลี่ยอัตรากำลัง ในแผนอัตรากำลัง ๓ ปี (ประจำปีงบประมาณ พ.ศ. ๒๕๖๗ - ๒๕๖๙) นั้น องค์การบริหารส่วนตำบลปาล์มพัฒนา มีปลัดองค์การบริหารส่วนตำบล (นักบริหารงานท้องถิ่น ระดับกลาง) จำนวน ๑ คน เป็นผู้บังคับบัญชา และมีหัวหน้าส่วนราชการ (หัวหน้าสำนักปลัด/ผู้อำนวยการกอง/อำนวยการท้องถิ่น ระดับต้น) ๖ ส่วนราชการ ปกครองบังคับบัญชา ผู้ใต้บังคับบัญชาในแต่ละส่วนราชการ ซึ่งแต่ละส่วนราชการมีสายงานในแต่ละส่วนราชการ ประกอบไปด้วยพนักงานส่วนตำบล ลูกจ้างประจำ และพนักงานจ้าง โดยนำเอาจำนวนคนมาเปรียบเทียบสัดส่วนการคิดปริมาณงานในแต่ละสายงาน ใช้วิธีคิดตามหมายเหตุ เพื่อได้ค่าปริมาณงานในภาพรวม และเมื่อนำปริมาณของแต่ละสายงานในภาพรวมที่ได้มาเปรียบเทียบการกำหนดจำนวนอัตราคนในแต่ละสายงานดังตาราง

หมายเหตุ การคิดปริมาณงานแต่ละส่วนราชการ

จำนวนวันปฏิบัติราชการ ๑ ปี x ๖ = เวลาปฏิบัติราชการ

แทนค่า ๒๓๐ x ๖ = ๑,๓๘๐ หรือ ๘๒,๘๐๐ นาที

หมายเหตุ

๑. ๒๓๐ คือ จำนวนวันใน ๑ ปี ใช้เวลาปฏิบัติงาน ๒๓๐ วันโดยประมาณ
๒. ๖ คือ ใน ๑ วัน ใช้เวลาปฏิบัติงานราชการ เป็นเวลา ๖ ชั่วโมง
๓. ๑,๓๘๐ คือ จำนวน วัน คูณด้วย จำนวน ชั่วโมง/๑ ปี ทำงาน ๑,๓๘๐ ชั่วโมง
๔. ๘๒,๘๐๐ คือ ใน ๑ ชั่วโมง มี ๖๐ นาที ดังนั้น ๑,๓๘๐ x ๖๐ จะได้ ๘๒,๘๐๐ นาที

กรอบอัตรากำลัง ๓ ปี ประจำปีงบประมาณ พ.ศ. ๒๕๖๗ - ๒๕๖๙

องค์การบริหารส่วนตำบลปาล์มพัฒนา อำเภอมะนัง จังหวัดสตูล

ลำดับ ที่	ส่วนราชการ	กรอบ อัตร กำลังเดิม	กรอบอัตรากำลังตำแหน่งที่ คาดว่าจะต้องใช้ในช่วง ระยะเวลา ๓ ปี ข้างหน้า			อัตรากำลังคน เพิ่ม / ลด			หมายเหตุ
			๒๕๖๗	๒๕๖๘	๒๕๖๙	๒๕๖๗	๒๕๖๘	๒๕๖๙	
๑	ปลัดองค์การบริหารส่วนตำบล (นักบริหารงานท้องถิ่น ระดับ กลาง)	๑	๑	๑	๑	-	-	-	
๒	รองปลัดองค์การบริหารส่วนตำบล (นักบริหารงานท้องถิ่น ระดับ ต้น)	๑	๑	๑	๑	-	-	-	
๑.สำนักปลัด อบต. (๐๑)									
๓	หัวหน้าสำนักปลัด (นักบริหารงานทั่วไป ระดับต้น)	๑	๑	๑	๑	-	-	-	
๔	นักทรัพยากรบุคคล (ปก./ชก.)	๑	๑	๑	๑	-	-	-	
๕	นักวิเคราะห์นโยบายและแผน (ปก./ชก.)	๑	๑	๑	๑	-	-	-	
๖	นิติกร (ปก./ชก.)	๑	๑	๑	๑	-	-	-	
๗	เจ้าพนักงานธุรการ(ปง./ชง.)	๑	๑	๑	๑	-	-	-	
๘	เจ้าพนักงานส่งเสริมการท่องเที่ยว (ปง./ชง.)	๑	๑	๑	๑	-	-	-	

๙	เจ้าพนักงานป้องกันและบรรเทาสาธารณภัย (ปง./ชง.)	๑	๑	๑	๑	-	-	-	
---	--	---	---	---	---	---	---	---	--

กรอบอัตรากำลัง ๓ ปี ประจำปีงบประมาณ พ.ศ. ๒๕๖๗ - ๒๕๖๙
องค์การบริหารส่วนตำบลปาล์มพัฒนา อำเภอมะนัง จังหวัดสตูล

ลำดับที่	ส่วนราชการ	กรอบอัตรากำลังเดิม	กรอบอัตรากำลังตำแหน่งที่คาดว่าจะต้องใช้ในช่วงระยะเวลา ๓ ปี ข้างหน้า				อัตรากำลังคนเพิ่ม / ลด			หมายเหตุ
			๒๕๖๗	๒๕๖๘	๒๕๖๙	๒๕๖๗	๒๕๖๘	๒๕๖๙		
ลูกจ้างประจำ สำนักปลัด อบต.										
๑๐	เจ้าพนักงานธุรการ	๑	๑	๑	๑	-	-	-	ว่างให้ยุบเลิก	
พนักงานจ้างตามภารกิจ สำนักปลัด อบต										
๑๑	ผู้ช่วยเจ้าพนักงานธุรการ (คุณวุฒิ)	๒	๒	๒	๒	-	-	-		
๑๒	พนักงานขับรถยนต์ (ทักษะ)	๒	๒	๒	๒	-	-	-		
พนักงานจ้างทั่วไป สำนักปลัด อบต										
๑๓	ภารโรง	๑	๑	๑	๑	-	-	-		
๒.กองคลัง (๐๔)										
๑๔	ผู้อำนวยการกองคลัง (นักบริหารงานการคลัง ระดับต้น)	๑	๑	๑	๑	-	-	-		
๑๕	นักวิชาการเงินและบัญชี (ปก./ชก.)	๑	๑	๑	๑	-	-	-		
๑๖	นักวิชาการจัดเก็บรายได้ (ปก./ชก.)	๑	๑	๑	๑	-	-	-		
๑๗	นักวิชาการพัสดุ (ปก./ชก.)	๑	๑	๑	๑	-	-	-		
๑๘	เจ้าพนักงานการเงินและบัญชี (ปง./ชง.)	๑	๑	๑	๑	-	-	-		
๑๙	เจ้าพนักงานพัสดุ (ปง./ชง.)	๑	๑	๑	๑	-	-	-		
๒๐	เจ้าพนักงานจัดเก็บรายได้ (ปง./ชง.)	๑	๑	๑	๑	-	-	-		
พนักงานจ้างตามภารกิจ กองคลัง										
๒๑	ผู้ช่วยเจ้าพนักงานการเงินและบัญชี (คุณวุฒิ)	๑	๑	๑	๑	-	-	-		
๒๒	ผู้ช่วยเจ้าพนักงานจัดเก็บรายได้ (คุณวุฒิ)	๑	๑	๑	๑	-	-	-		
๒๓	ผู้ช่วยเจ้าพนักงานธุรการ (คุณวุฒิ)	๑	๑	๑	๑	-	-	-		
พนักงานจ้างทั่วไป กองคลัง										
๒๔	พนักงานจดมาตรน้ำ	๒	๒	๒	๒	-	-	-		
๓.กองช่าง (๐๕)										
๒๕	ผู้อำนวยการกองช่าง (นักบริหารงานช่าง ระดับต้น)	๑	๑	๑	๑	-	-	-		
๒๖	วิศวกรโยธา (ปก./ชก.)	๑	๑	๑	๑	-	-	-		
๒๗	นายช่างโยธา (อส.)	๒	๒	๒	๒	-	-	-		
๒๘	นายช่างเขียนแบบ (ปง./ชง.)	๑	-	-	-	- ๑	-	-	ยุบเลิก	

กรอบอัตรากำลัง ๓ ปี ประจำปีงบประมาณ พ.ศ. ๒๕๖๗ - ๒๕๖๙
องค์การบริหารส่วนตำบลปาล์มพัฒนา อำเภอมะนัง จังหวัดสตูล

ลำดับ ที่	ส่วนราชการ	กรอบ อัตรากำลัง เดิม	กรอบอัตรากำลังตำแหน่งที่ คาดว่าจะต้องใช้ในช่วง ระยะเวลา ๓ ปี ข้างหน้า			อัตรากำลังคน เพิ่ม / ลด			หมายเหตุ
			๒๕๖๗	๒๕๖๘	๒๕๖๙	๒๕๖๗	๒๕๖๘	๒๕๖๙	
พนักงานจ้างตามภารกิจ กองช่าง									
๒๙	ผู้ช่วยเจ้าพนักงานธุรการ (คุณวุฒิ)	๑	๑	๑	๑	-	-	-	
๓๐	ผู้ช่วยนายช่างเขียนแบบ (คุณวุฒิ)	๑	๑	๑	๑	-	-	-	
๓๑	ผู้ช่วยนายช่างโยธา (คุณวุฒิ)	๑	๑	๑	๑	-	-	-	
๓๒	ผู้ช่วยเจ้าพนักงานการประปา (คุณวุฒิ)	๒	๒	๒	๒	-	-	-	
๓๓	พนักงานขับเครื่องจักรกลขนาดเบา (ทักษะ)	๑	๑	๑	๑	-	-	-	
๓๔	พนักงานขับเครื่องจักรกลขนาดหนัก (ทักษะ)	๑	๑	๑	๑	-	-	-	
๔.กองสาธารณสุขและสิ่งแวดล้อม (๐๖)									
๓๕	ผู้อำนวยการกองสาธารณสุขและสิ่งแวดล้อม (นักบริหารงานสาธารณสุขและสิ่งแวดล้อม ระดับต้น)	๑	๑	๑	๑	-	-	-	
๓๖	นักวิชาการสาธารณสุข (ปก./ชก.)	๑	๑	๑	๑	-	-	-	
๓๗	เจ้าพนักงานสาธารณสุข (ปง./ชง.)	๑	๑	๑	๑	-	-	-	
๓๘	เจ้าพนักงานสุขาภิบาล (ปง./ชง.)	๑	๑	๑	๑	-	-	-	
๓๙	เจ้าพนักงานธุรการ (ปง./ชง.)	๑	๑	๑	๑	-	-	-	
พนักงานจ้างตามภารกิจ กองสาธารณสุขและสิ่งแวดล้อม									
๔๐	ผู้ช่วยเจ้าพนักงานธุรการ (คุณวุฒิ)	๑	๑	๑	๑	-	-	-	
๕.กองการศึกษา ศาสนาและวัฒนธรรม (๐๘)									
๔๑	ผู้อำนวยการกองการศึกษา ศาสนาและวัฒนธรรม (นักบริหารงานการศึกษา ระดับต้น)	๑	๑	๑	๑	-	-	-	
๔๒	นักวิชาการศึกษา (ปก./ชก.)	๒	๒	๒	๒	-	-	-	
๔๓	นักจัดการงานทั่วไป (ปก./ชก.)	๑	๑	๑	๑	-	-	-	
๔๔	เจ้าพนักงานการเงินและบัญชี (ปง./ชง.)	๑	๑	๑	๑	-	-	-	
๔๕	ผู้อำนวยการศูนย์พัฒนาเด็กเล็ก	-	๕	๕	๕	+๕	-	-	กำหนดเพิ่ม
๔๖	ครู/ครูผู้ช่วย	๘	๘	๘	๘	-	-	-	
พนักงานจ้างตามภารกิจ กองการศึกษา ศาสนาและวัฒนธรรม									
๔๗	ผู้ช่วยเจ้าพนักงานธุรการ	๑	๑	๑	๑	-	-	-	
๔๘	ผู้ดูแลเด็ก (ทักษะ)	๘	๘	๘	๘	-	-	-	
๖.กองสวัสดิการสังคม (๑๑)									
๔๙	ผู้อำนวยการกองสวัสดิการสังคม (นักบริหารงานสวัสดิการสังคม ระดับต้น)	๑	๑	๑	๑	-	-	-	
๕๐	นักพัฒนาชุมชน (ปก./ชก.)	๑	๑	๑	๑	-	-	-	

กรอบอัตรากำลัง ๓ ปี ประจำปีงบประมาณ พ.ศ. ๒๕๖๗ - ๒๕๖๙
องค์การบริหารส่วนตำบลปาล์มพัฒนา อำเภอมะนัง จังหวัดสตูล

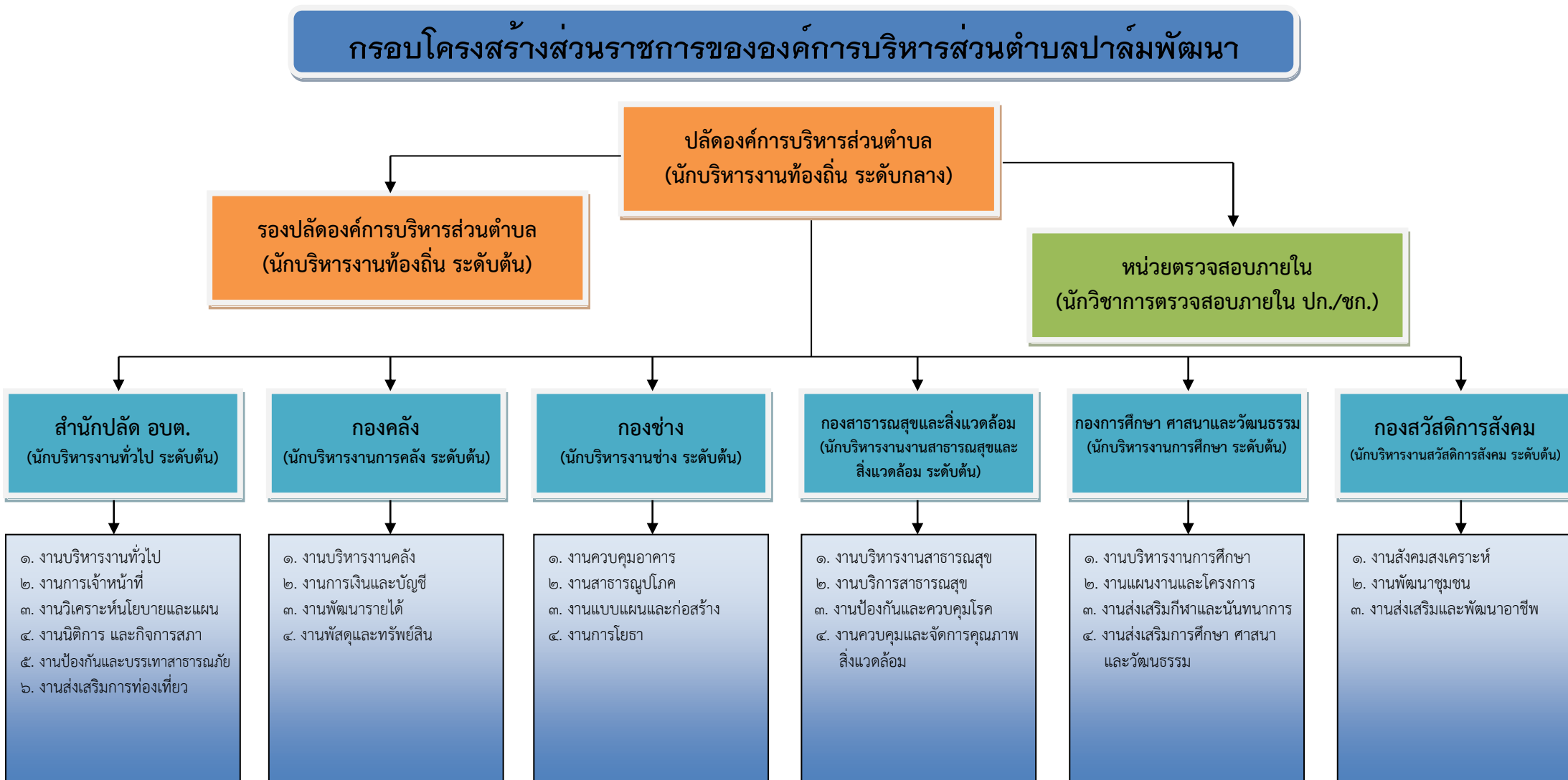
ลำดับ ที่	ส่วนราชการ	กรอบ อัตรากำลัง เดิม	กรอบอัตรากำลังที่ คาดว่าจะต้องใช้ในช่วง ระยะเวลา ๓ ปี ข้างหน้า			อัตรากำลังคน เพิ่ม / ลด			หมายเหตุ
			๒๕๖๗	๒๕๖๘	๒๕๖๙	๒๕๖๗	๒๕๖๘	๒๕๖๙	
พนักงานจ้างตามภารกิจ กองสวัสดิการสังคม									
๕๑	ผู้ช่วยเจ้าพนักงานพัฒนาชุมชน (คุณวุฒิ)	๑	๑	๑	๑	-	-	-	
๕๒	ผู้ช่วยเจ้าพนักงานธุรการ (คุณวุฒิ)	๑	๑	๑	๑	-	-	-	
๗.หน่วยตรวจสอบภายใน (๑๒)									
๕๓	นักวิชาการตรวจสอบภายใน (ปก./ชก.)	๑	๑	๑	๑	-	-	-	
รวมทั้งสิ้น		๗๒	๗๖	๗๖	๗๖	+๔	-	-	

๙. ภาระค่าใช้จ่ายเกี่ยวกับเงินเดือนและประโยชน์ตอบแทนอื่น

๙.๑ การวิเคราะห์การกำหนดอัตรากำลังเพิ่มของพนักงานส่วนตำบล องค์การบริหารส่วนตำบล
ปาล์มพัฒนา

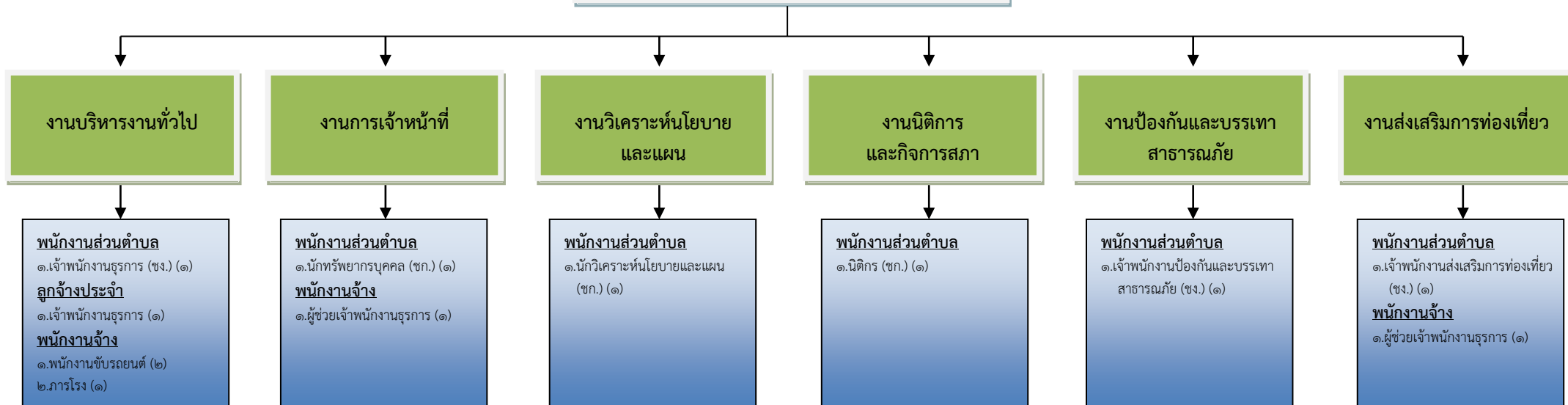
(ใช้ไฟล์ Excel หน้า ๒๑ - ๒๕)

๑๐. แผนภูมิโครงสร้างการแบ่งส่วนราชการตามแผนอัตรากำลัง ๓ ปี



โครงสร้างสำนักปลัด อบต.

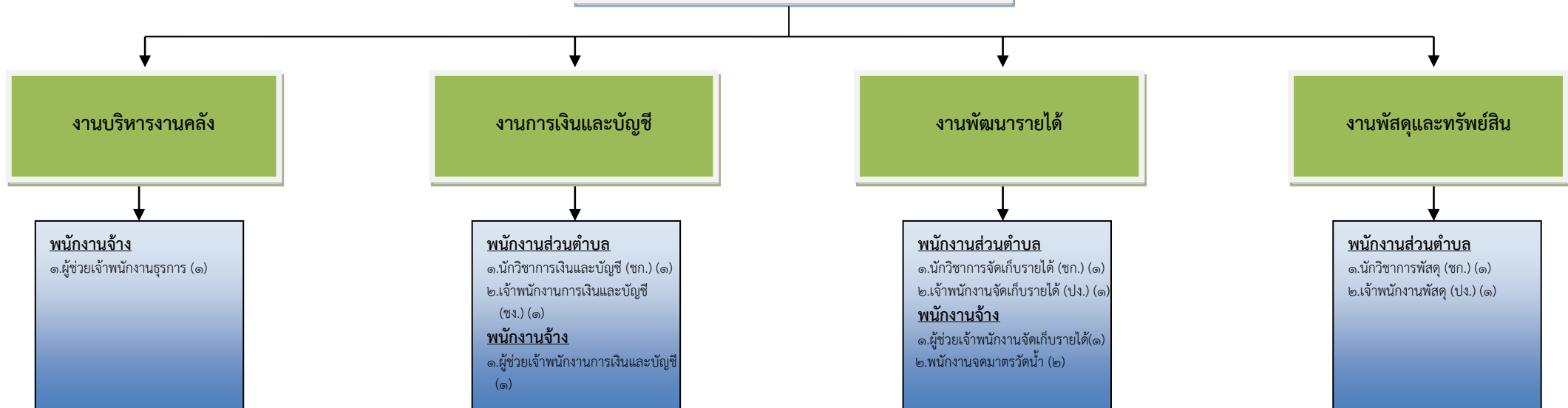
หัวหน้าสำนักปลัด อบต.
(นักบริหารงานทั่วไป ระดับต้น)(๑)



ระดับ	อำนวยการท้องถิ่น			วิชาการ				ทั่วไป			ลูกจ้างประจำ	พนักงานจ้าง		รวม
	ต้น	กลาง	สูง	ปฏิบัติการ	ชำนาญการ	ชำนาญการพิเศษ	เชี่ยวชาญ	ปฏิบัติงาน	ชำนาญงาน	อาวุโส		ภารกิจ	ทั่วไป	
จำนวน	๑	-	-	-	๓	-	-		๓	-	๑	๔	๑	๑๓

โครงสร้างองค์กร

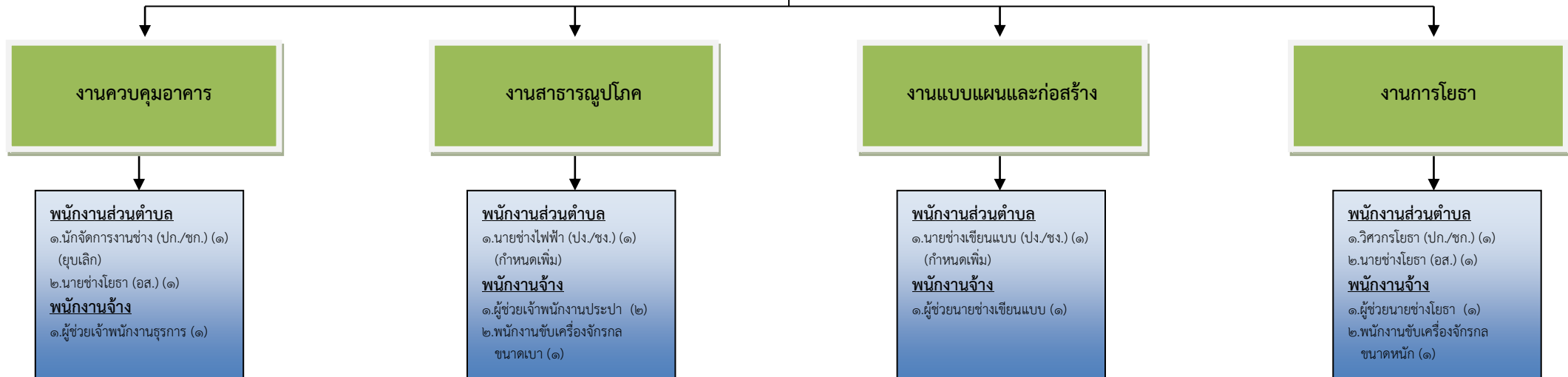
ผู้อำนวยการองค์กร
(นักบริหารงานการคลัง ระดับต้น)(๑)



ระดับ	อำนาจการท้องถิ่น			วิชาการ				ทั่วไป			ลูกจ้างประจำ	พนักงานจ้าง		รวม
	ต้น	กลาง	สูง	ปฏิบัติการ	ชำนาญการ	ชำนาญการพิเศษ	เชี่ยวชาญ	ปฏิบัติงาน	ชำนาญงาน	อาวุโส		ภารกิจ	ทั่วไป	
จำนวน	๑	-	-	-	๓	-	-	๒	๑	-	-	๓	๒	๑๒

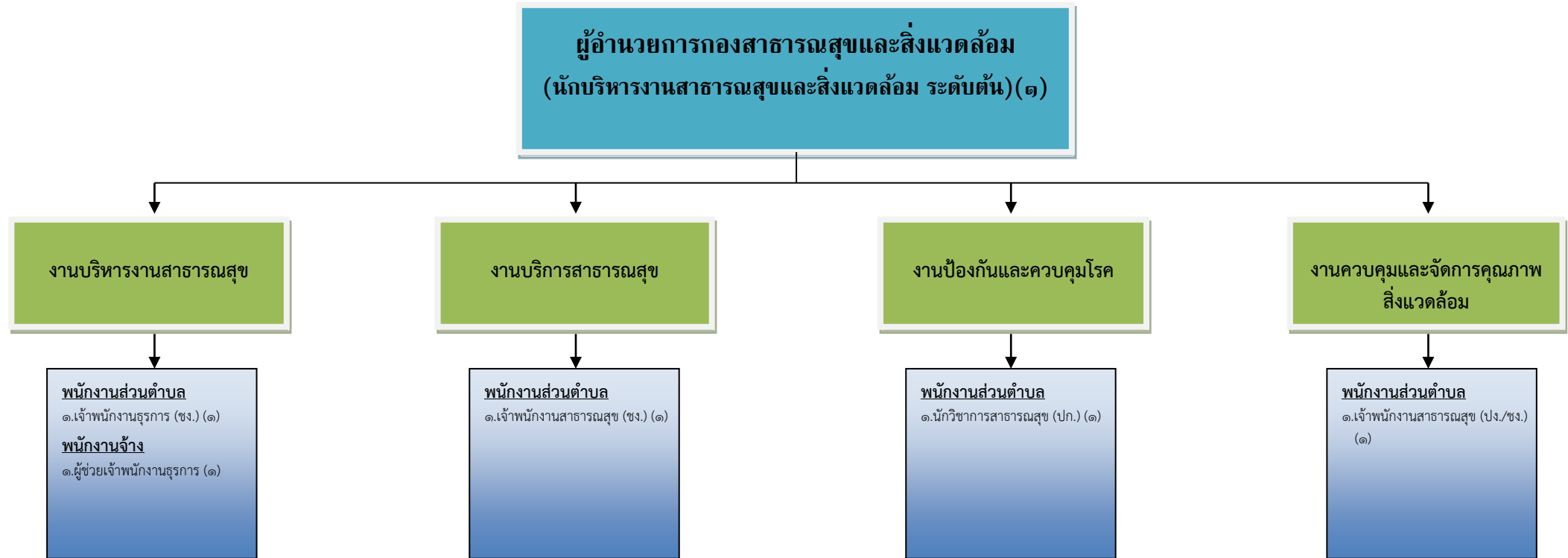
โครงสร้างกองช่าง

ผู้อำนวยการกองช่าง
(นักบริหารงานช่าง ระดับต้น)(๑)



ระดับ	อำนาจการท้องถิ่น			วิชาการ				ทั่วไป			ลูกจ้างประจำ	พนักงานจ้าง		รวม
	ต้น	กลาง	สูง	ปฏิบัติการ	ชำนาญการ	ชำนาญการพิเศษ	เชี่ยวชาญ	ปฏิบัติงาน	ชำนาญงาน	อาวุโส		ภารกิจ	ทั่วไป	
จำนวน	๑	-	-	๒	-	-	-	-	-	๒	-	๗	-	๑๒

โครงสร้างกองสาธารณสุขและสิ่งแวดล้อม



ระดับ	อำนาจการท้องถิ่น			วิชาการ				ทั่วไป			ลูกจ้างประจำ	พนักงานจ้าง		รวม
	ต้น	กลาง	สูง	ปฏิบัติการ	ชำนาญการ	ชำนาญการพิเศษ	เชี่ยวชาญ	ปฏิบัติงาน	ชำนาญงาน	อาวุโส		ภารกิจ	ทั่วไป	
จำนวน	๑	-	-	๑	-	-	-	๑	๒	-	-	๑	-	๖

โครงสร้างกองการศึกษา ศาสนาและวัฒนธรรม

**ผู้อำนวยการกองการศึกษา ศาสนาและวัฒนธรรม
(นักบริหารงานการศึกษา ระดับต้น)(๑)**



ระดับ	อำนาจการท้องถิ่น			วิชาการ				ทั่วไป			ผู้อำนวยการ ศูนย์พัฒนาเด็กเล็ก	ครู/ครูผู้ช่วย	พนักงานจ้าง		รวม
	ต้น	กลาง	สูง	ปฏิบัติการ	ชำนาญการ	ชำนาญการพิเศษ	เชี่ยวชาญ	ปฏิบัติงาน	ชำนาญงาน	อาวุโส			ภารกิจ	ทั่วไป	
จำนวน	๑	-	-	-	๓	-	-	-	๑	-	๕	๘	๙	-	๒๗

โครงสร้างกองสวัสดิการสังคม

ผู้อำนวยการกองสวัสดิการสังคม
(นักบริหารงานสวัสดิการสังคม ระดับต้น)(๑)

งานสังคมสงเคราะห์

งานพัฒนาชุมชน

งานส่งเสริมและพัฒนาอาชีพ

พนักงานจ้าง
๑.ผู้ช่วยเจ้าพนักงานธุรการ (๑)

พนักงานส่วนตำบล
๑.นักพัฒนาชุมชน (ชก.) (๑)

พนักงานจ้าง
๑.ผู้ช่วยเจ้าพนักงานพัฒนาชุมชน (๑)

ระดับ	อำนาจการท้องถิ่น			วิชาการ				ทั่วไป			ลูกจ้างประจำ	พนักงานจ้าง		รวม
	ต้น	กลาง	สูง	ปฏิบัติการ	ชำนาญการ	ชำนาญการพิเศษ	เชี่ยวชาญ	ปฏิบัติงาน	ชำนาญงาน	อาวุโส		ภารกิจ	ทั่วไป	
จำนวน	๑	-	-	-	๑	-	-	-	-	-	-	๒	-	๔

โครงสร้างหน่วยตรวจสอบภายใน

นักวิชาการตรวจสอบภายใน (ปก.) (๑)

ระดับ	อำนวยการท้องถิ่น			วิชาการ				ทั่วไป			ลูกจ้างประจำ	พนักงานจ้าง		รวม
	ต้น	กลาง	สูง	ปฏิบัติการ	ชำนาญการ	ชำนาญการพิเศษ	เชี่ยวชาญ	ปฏิบัติงาน	ชำนาญงาน	อาวุโส		ภารกิจ	ทั่วไป	
จำนวน	-	-	-	๑	-	-	-	-	-	-	-	-	-	๑

๑๑. บัญชีแสดงจัดคนลงสู่ตำแหน่งและการกำหนดเลขที่ตำแหน่งในส่วนราชการ
(ใช้ไฟล์ excel หน้า ๓๔ - ๓๘)

๑๒. แนวทางการพัฒนาพนักงานส่วนท้องถิ่น

องค์การบริหารส่วนตำบลปาล์มพัฒนา กำหนดแนวทางการพัฒนาพนักงานส่วนตำบล พนักงานครู บุคลากรทางการศึกษา ลูกจ้างประจำ และพนักงานจ้างทุกประเภท ทุกสายงาน และทุกระดับ ให้ได้มีโอกาสได้รับการพัฒนาเพื่อเพิ่มพูนความรู้ ทักษะ ทัศนคติที่ดี มีคุณธรรมและจริยธรรม อันจะทำให้การปฏิบัติหน้าที่ของพนักงานส่วนตำบล พนักงานครู บุคลากรทางการศึกษา ลูกจ้างประจำ และพนักงานจ้างเป็นไปอย่างมีประสิทธิภาพ ประสิทธิผล โดยจัดทำแผนพัฒนาพนักงานส่วนตำบลตามที่กฎหมายกำหนด โดยมีระยะเวลา ๓ ปี สอดคล้องกับระยะเวลาของแผนอัตรากำลัง ๓ ปี

การพัฒนาพนักงานส่วนตำบล พนักงานครู บุคลากรทางการศึกษา ลูกจ้างประจำ และพนักงานจ้างนอกจากจะพัฒนาด้านความรู้ทั่วไปในการปฏิบัติงาน ด้านความรู้และทักษะเฉพาะของงานในแต่ละตำแหน่ง ด้านการบริหาร ด้านคุณสมบัติส่วนตัว และด้านคุณธรรมและจริยธรรมแล้ว องค์การปกครองส่วนท้องถิ่นต้องตระหนักถึงการพัฒนาตามนโยบายของรัฐบาล จังหวัด ประกอบด้วย เช่น การพัฒนาทักษะด้านดิจิทัลเพื่อปรับเปลี่ยนเป็นรัฐบาลดิจิทัล ตามมติคณะรัฐมนตรีในการประชุมเมื่อวันที่ ๒๖ กันยายน ๒๕๖๐ และแผนรัฐบาลดิจิทัลของประเทศไทย พ.ศ. ๒๕๖๖ - ๒๕๗๐ ดังนั้น องค์การบริหารส่วนตำบลปาล์มพัฒนา จึงจำเป็นต้องพัฒนาระบบราชการส่วนท้องถิ่นไปสู่การขับเคลื่อนรัฐบาลดิจิทัลเช่นกัน โดยกำหนดแนวทางการพัฒนาบุคลากร เพื่อส่งเสริมการทำงาน โดยยึดหลักธรรมาภิบาล เพื่อประโยชน์สุขของประชาชนเป็นหลัก กล่าวคือ

๑. เป็นองค์กรที่เปิดกว้างและเชื่อมโยงกัน ต้องมีความเปิดเผยโปร่งใส ในการทำงาน โดยบุคคลภายนอกสามารถเข้าถึงข้อมูลข่าวสารหรือการแบ่งปันข้อมูลซึ่งกันและกัน และสามารถเข้ามาตรวจสอบการทำงานได้ ตลอดจนเปิดกว้างให้กลไกหรือภาคส่วนอื่นๆ เช่น ภาคเอกชน ภาคประชาสังคม ได้เข้ามามีส่วนร่วมและโอนถ่ายภารกิจที่ภาครัฐไม่ควรดำเนินการเองออกไปให้แก่ภาคส่วนอื่นๆ เป็นผู้รับผิดชอบดำเนินการแทน โดยการจัดระเบียบความสัมพันธ์ในเชิงโครงสร้างให้สอดคล้องกับการทำงานในแนวระนาบในลักษณะของเครือข่ายมากกว่าตามสายการบังคับบัญชาในแนวตั้ง ขณะเดียวกันก็ยังคงเชื่อมโยงการทำงานภายในภาครัฐด้วยกันเองให้มีเอกภาพ และสอดคล้องประสานกัน ไม่ว่าจะเป็นการบริหารส่วนกลาง ส่วนภูมิภาคและส่วนท้องถิ่นด้วยตนเอง

๒. ยึดประชาชนเป็นศูนย์กลาง ต้องทำงานในเชิงรุกและมองไปข้างหน้า โดยตั้งคำถามกับตนเองเสมอว่า ประชาชนจะได้อะไร มุ่งเน้นแก้ไข ปัญหาความต้องการและตอบสนองความต้องการของประชาชน โดยไม่ต้องรอให้ประชาชนเข้ามาติดต่อขอรับบริการหรือร้องขอความช่วยเหลือจากองค์กรปกครองส่วนท้องถิ่น รวมทั้งใช้ประโยชน์จาก ข้อมูลของทางราชการและระบบดิจิทัลสมัยใหม่ในการจัดบริการสาธารณะ ที่ตรงกับความต้องการของประชาชน พร้อมทั้งอำนวยความสะดวก โดยมีการเชื่อมโยงกันเองของทุกส่วนราชการเพื่อให้บริการต่างๆ สามารถเสร็จสิ้นในจุดเดียว ประชาชนสามารถเรียกใช้บริการขององค์กรปกครองส่วนท้องถิ่น ได้ตลอดเวลาตามความต้องการของตนและผ่านการติดต่อได้หลายช่องทางผสมผสานกัน ไม่ว่าจะติดต่อมาด้วยตนเอง อินเทอร์เน็ต เว็บไซต์ โซเชียลมีเดีย หรือแอปพลิเคชันทางโทรศัพท์มือถือ เป็นต้น

๓. องค์กรที่มีขีดสมรรถนะสูงและทันสมัย ต้องทำงานอย่างเตรียมการไว้ล่วงหน้า มีการวิเคราะห์ความเสี่ยง สร้างนวัตกรรมหรือความคิดริเริ่มและประยุกต์องค์ความรู้ ในแบบสหสาขาวิชาเข้ามาใช้ในการตอบโต้กับโลกแห่งการเปลี่ยนแปลงอย่างฉับพลัน เพื่อสร้างคุณค่ามีความยืดหยุ่น และความสามารถในการตอบสนองกับสถานการณ์ต่างๆ ได้อย่างทันเวลาตลอดจนเป็นองค์กรที่มีขีดสมรรถนะสูง และปรับตัวเข้าสู่สภาพความเป็นสำนักงานสมัยใหม่ รวมทั้งทำให้บุคลากรมีความผูกพันต่อการปฏิบัติราชการ และปฏิบัติหน้าที่ได้อย่างเหมาะสมกับบทบาทของตน

๔. การกำหนดแนวทางการพัฒนาทักษะด้านดิจิทัล

ให้ถือปฏิบัติตามหนังสือสำนักงาน ก.พ. ที่ นร ๑๐๑๓.๔/๔๒ ลงวันที่ ๕ พฤษภาคม ๒๕๖๓ เรื่องเครื่องมือสำรวจทักษะด้านดิจิทัลของข้าราชการและบุคลากรภาครัฐด้วยตนเอง (Digital Government Skill Self-Assessment) โดยให้ องค์การปกครองส่วนท้องถิ่นใช้เป็นแนวทางการพัฒนาทักษะด้านดิจิทัลของข้าราชการและบุคลากรภาครัฐเพื่อปรับเปลี่ยนเป็น รัฐบาลดิจิทัล ตามมติคณะรัฐมนตรีในการประชุมเมื่อวันที่ ๒๖ กันยายน ๒๕๖๐

ทั้งนี้ วิธีการพัฒนาอาจใช้วิธีการใด วิธีการหนึ่งหรือหลายวิธีก็ได้ เช่น การปฐมนิเทศ การฝึกอบรม การศึกษาดูงาน การประชุมเชิงปฏิบัติการ เป็นต้น

การพัฒนาทรัพยากรมนุษย์เป็นสิ่งจำเป็นอย่างมากในการพัฒนาองค์กรและการพัฒนาชาติ การให้การศึกษา ค้นคว้าหาความรู้เพิ่มเติมให้กับ พนักงานส่วนตำบล พนักงานครูและบุคลากรทางการศึกษา ลูกจ้างประจำ และพนักงานจ้าง เป็นเรื่องที่หน่วยงานของรัฐจะต้องให้ความสำคัญเป็นอย่างยิ่ง เพราะการอบรมให้ความรู้และการศึกษาดูงานเป็นส่วนหนึ่งที่จะนำมาปรับปรุงประยุกต์ใช้ในการพัฒนาองค์กร พนักงานส่วนตำบลองค์การบริหารส่วนตำบลปาล์มพัฒนา จะพึงปฏิบัติหน้าที่ด้วยความซื่อสัตย์ สุจริตอย่างเต็มกำลังความสามารถ ด้วยความรอบคอบ รวดเร็ว ขยันหมั่นเพียร โดยคำนึงถึงประโยชน์ของราชการ และให้บริการประชาชนอย่างเสมอภาค

องค์การบริหารส่วนตำบลปาล์มพัฒนา ได้คำนึงถึงภารกิจ อำนาจหน้าที่ตามกฎหมายที่เกี่ยวข้อง ทั้งนี้ องค์การบริหารส่วนตำบลปาล์มพัฒนา จะกำหนดแนวทางพัฒนาพนักงานส่วนตำบล โดยการจัดทำแผนแม่บท การพัฒนาพนักงานส่วนตำบล เพื่อเพิ่มพูนความรู้ ทักษะ ทักษะคนดี มีคุณธรรมและจริยธรรม อันจะทำให้การปฏิบัติหน้าที่ของพนักงานส่วนตำบลเป็นไปอย่างมีประสิทธิภาพ โดยให้พนักงานส่วนตำบลทุกคน ทุกตำแหน่ง ได้มีโอกาสที่จะได้รับการพัฒนาภายในช่วงระยะเวลาตามแผนอัตรากำลัง ๓ ปี โดยวิธีการพัฒนา อาจใช้วิธีการใดวิธีการหนึ่ง หรือหลายวิธีก็ได้ เช่น การปฐมนิเทศ การฝึกอบรม การศึกษาหรือดูงาน การประชุมเชิงปฏิบัติการ ฯลฯ ประกอบในการพัฒนาพนักงานส่วนตำบล เพื่อให้งานเป็นไปอย่างมีประสิทธิภาพและประสิทธิผล บังเกิดผลดีต่อประชาชนและท้องถิ่น เพื่อพัฒนาให้พนักงานส่วนตำบลรู้ระเบียบแบบแผนของทางราชการ หลักและวิธีปฏิบัติราชการ บทบาท และหน้าที่ของพนักงานส่วนตำบลในระบอบประชาธิปไตยอันมีพระมหากษัตริย์ทรงเป็นประมุข และแนวทางปฏิบัติตน เพื่อเป็นพนักงานส่วนตำบลที่ดี โดยได้กำหนดหลักสูตรการพัฒนาสำหรับพนักงานส่วนตำบลแต่ละตำแหน่งให้ได้รับการพัฒนา ในหลายๆ มิติ ทั้งในด้านความรู้พื้นฐานในการปฏิบัติราชการ ด้านการพัฒนาเกี่ยวกับงานในหน้าที่รับผิดชอบ ด้านความรู้และทักษะเฉพาะของงานในแต่ละตำแหน่ง ด้านการบริหารและด้านคุณธรรมและจริยธรรม เพื่อพัฒนาศักยภาพของพนักงาน องค์การบริหารส่วนตำบลให้สอดคล้องกับบทบาทและภารกิจขององค์การบริหารส่วนตำบลปาล์มพัฒนา ตามแผนพัฒนาบุคลากรประจำปีงบประมาณ พ.ศ. พ.ศ. ๒๕๖๗ - ๒๕๖๙ องค์การบริหารส่วนตำบลปาล์มพัฒนา จึงได้กำหนดแนวทางในการพัฒนาบุคลากรตามยุทธศาสตร์การพัฒนาข้าราชการส่วนท้องถิ่น พ.ศ. ๒๕๖๗ - ๒๕๖๙ ในการเสริมสร้างธรรมาภิบาล ดังนี้

ยุทธศาสตร์ที่ ๑ : การกำหนดมาตรฐานคุณธรรมและจริยธรรม

กลยุทธ์ ที่ ๑.๑ ยกย่องข้าราชการ / ผู้นำรุ่นใหม่ในการขับเคลื่อนคุณธรรม

กลยุทธ์ ที่ ๑.๒ กำหนดมาตรฐานคุณธรรม จริยธรรมของนักการเมืองท้องถิ่น

ยุทธศาสตร์ที่ ๒ : การปรับเปลี่ยนกระบวนทัศน์ สร้างทักษะ และพัฒนาข้าราชการส่วนท้องถิ่นในรูปแบบต่าง ๆ

กลยุทธ์ ที่ ๒.๑ ปลุกจิตสำนึกผ่านพระราชกรณียกิจ พระราชจริยวัตร และพระบรม-ราโชวาท

กลยุทธ์ ที่ ๒.๒ กำหนดหลักสูตรฝึกอบรมและโครงการพัฒนาภาคบังคับแก่ข้าราชการทุกระดับ

กลยุทธ์ ที่ ๒.๓ สร้างศูนย์กลางในการวิจัย สำรวจ ให้คำปรึกษาแนะนำและข้อมูลข่าวสารด้านธรรมาภิบาล

กลยุทธ์ ที่ ๒.๔ พัฒนาและปฐมนิเทศข้าราชการอย่างเข้ม

กลยุทธ์ที่ ๒.๕ กำหนดหลักสูตรฝึกอบรมและโครงการพัฒนาเพื่อรองรับประชาคมอาเซียนและสู่มาตรฐานสากล

ยุทธศาสตร์ที่ ๓ : การปรับปรุงระบบบริหารทรัพยากรบุคคล

กลยุทธ์ ที่ ๓.๑ ปรับปรุงแนวทางและกฎระเบียบในการสรรหา บรรจุ แต่งตั้ง โอน ย้าย โดยยึดหลักธรรมาภิบาล

กลยุทธ์ ที่ ๓.๒ ขับเคลื่อนจรรยาบรรณข้าราชการไปสู่การปฏิบัติ

กลยุทธ์ ที่ ๓.๓ ขับเคลื่อนระบบสวัสดิการและผลประโยชน์เกื้อกูลแก่ข้าราชการส่วนท้องถิ่น

ยุทธศาสตร์ที่ ๔ : การสร้างการมีส่วนร่วมในระบบสนับสนุนและโครงสร้างพื้นฐานทางด้านคุณธรรมจริยธรรมและธรรมาภิบาล

กลยุทธ์ ที่ ๔.๑ เปิดโอกาสให้ข้าราชการเข้าไปมีส่วนร่วมในการกำหนดนโยบายและกฎระเบียบที่เกี่ยวข้อง

กลยุทธ์ ที่ ๔.๒ เปิดให้ประชาชน และหน่วยงานอื่นเข้ามามีส่วนร่วมและการติดตามสถานการณ์การทำงาน ขององค์กรปกครองส่วนท้องถิ่น

องค์การบริหารส่วนตำบลปาล์มพัฒนา จะดำเนินการขับเคลื่อนภารกิจและยุทธศาสตร์ของหน่วยงานให้สำเร็จผลตามจุดมุ่งหมายของการพัฒนาที่กำหนดไว้ จึงได้กำหนดแนวทางการพัฒนาบุคลากรของหน่วยงานเพื่อให้สอดคล้องกับยุทธศาสตร์ ดังนี้.-

(๑) จัดส่งบุคลากรเข้ารับการฝึกอบรม หรือการประชุมสัมมนา หรือการประชุมเชิงปฏิบัติการ ตามหน่วยงานต่างๆ โดยเฉพาะการฝึกอบรมตามสายงานของตนกับสถาบันพัฒนาบุคลากรท้องถิ่น กรมส่งเสริมการปกครองท้องถิ่น การเข้ารับการฝึกอบรมที่หน่วยงานของรัฐหรือสถาบันการศึกษาจัดขึ้น เพื่อพัฒนาทักษะความสามารถของบุคลากรให้สามารถปฏิบัติหน้าที่ได้อย่างมีประสิทธิภาพและประสิทธิผล

(๒) จัดให้มีการฝึกอบรมหรือการประชุมสัมมนาบุคลากรในสังกัด โดยองค์การบริหารส่วนตำบลปาล์มพัฒนา เป็นผู้จัดอบรมเองหรือร่วมกับองค์กรปกครองส่วนท้องถิ่นใกล้เคียงเพื่อพัฒนาทักษะความรู้ความสามารถในการปฏิบัติงานเฉพาะด้านหรือเฉพาะสายงานของบุคลากร

(๓) ส่งเสริมและสนับสนุนให้มีการแลกเปลี่ยนความรู้ หรือประสบการณ์ในการทำงานระหว่างเจ้าหน้าที่ท้องถิ่นด้วยกันเองหรือผู้ชำนาญงานหรือผู้เชี่ยวชาญจากส่วนราชการอื่น ๆ ตลอดจนจนถึงการขอรับคำแนะนำ ปรีกษาจากผู้กำกับดูแลหน่วยงานตรวจสอบอื่น ๆ เช่น สำนักงานตรวจเงินแผ่นดิน เป็นต้น

(๔) จัดให้มีการศึกษาดูงานองค์กรปกครองส่วนท้องถิ่นอื่น หรือหน่วยงานอื่นทั้งภาครัฐ และภาคเอกชนที่เป็นแบบอย่างที่ดีในการบริหารงานจัดการองค์กรหรือการพัฒนาท้องถิ่นในด้านต่างๆ เพื่อให้บุคลากรสามารถนำความรู้และประสบการณ์ที่ได้รับ มาปรับใช้หรือประยุกต์ใช้ในการปฏิบัติงาน อันจะเป็นการเพิ่มประสิทธิภาพการทำงานให้สูงขึ้น

(๕) ส่งเสริมและสนับสนุนบุคลากรให้ตระหนักถึงการเป็นผู้รับใช้ประชาชนในพื้นที่ การให้บริการประชาชนด้วยความรวดเร็ว เสมอภาคและทั่วถึง อำนวยความสะดวกและลดขั้นตอน การให้บริการประชาชน เพื่อให้ประชาชนหรือผู้รับบริการได้รับความพึงพอใจจากการให้บริการของเจ้าหน้าที่

(๖) ส่งเสริมและสนับสนุนการนำเทคโนโลยีสารสนเทศและการสื่อสารมาใช้ในการปฏิบัติงานมากขึ้น เพื่อลดขั้นตอนและระยะเวลาในการปฏิบัติงานหรือระยะเวลาในการให้บริการประชาชนลดลงความซ้ำซ้อนของงานและการใช้ทรัพยากรที่ไม่จำเป็นลง อันจะเป็นการใช้งบประมาณของหน่วยงานให้คุ้มค่ามากขึ้น

(๗) ส่งเสริมและสนับสนุนให้บุคลากรพัฒนาองค์ความรู้ในวิชาชีพของตนอย่างต่อเนื่อง ผ่านการศึกษาทั้งในระบบและนอกระบบ รวมถึงการศึกษาตามอัธยาศัย เพื่อให้บุคลากรได้รับความรู้และสามารถประยุกต์ใช้ความรู้ในการปฏิบัติงานให้มีประสิทธิภาพและประสิทธิผลยิ่งขึ้น และส่งเสริมให้หน่วยงานเป็นองค์กรแห่งการเรียนรู้ต่อไป

(๘) ส่งเสริมและสนับสนุนให้บุคลากรนำหลักเกณฑ์และวิธีการบริหารกิจการบ้านเมืองที่ดีมาใช้อย่างต่อเนื่อง และปฏิบัติงานตามหลักเกณฑ์ดังกล่าวให้สัมฤทธิ์ผลในทุกมิติหรือตัวชี้วัดที่รัฐบาลกำหนด

องค์การบริหารส่วนตำบลปาล์มพัฒนา ได้กำหนดแผนให้พนักงานส่วนตำบลในแต่ละส่วนราชการ ได้เข้ารับการฝึกอบรม สัมมนาและศึกษาดูงานอย่างน้อยปีละ ๑ ครั้ง

๑๓. ประกาศคุณธรรม จริยธรรมของพนักงานส่วนตำบล ลูกจ้างประจำและพนักงานจ้าง

พนักงานส่วนตำบล ลูกจ้างประจำและพนักงานจ้างขององค์การบริหารส่วนตำบลปาล์มพัฒนา มีหน้าที่ดำเนินการให้เป็นไปตามกฎหมายเพื่อรักษาประโยชน์ส่วนรวมและประเทศชาติ อำนวยความสะดวกและให้บริการแก่ประชาชน ตามหลักธรรมาภิบาล โดยจะต้องยึดมั่นในค่านิยมของมาตรฐานจริยธรรม ดังนี้

๑. การยึดมั่นในคุณธรรมและจริยธรรม
๒. การมีจิตสำนึกที่ดี ซื่อสัตย์ สุจริต และรับผิดชอบ
๓. การยึดถือประโยชน์ของประเทศไทยเหนือกว่าประโยชน์ส่วนตน และไม่มีผลประโยชน์ทับซ้อน
๔. การยืนหยัดทำในสิ่งที่ถูกต้อง เป็นธรรม และถูกกฎหมาย
๕. การให้บริการประชาชนด้วยความรวดเร็ว มีอัธยาศัย และไม่เลือกปฏิบัติ
๖. การให้ข้อมูลข่าวสารแก่ประชาชนอย่างครบถ้วน ถูกต้อง และไม่บิดเบือนข้อเท็จจริง
๗. การมุ่งผลสัมฤทธิ์ของงาน รักษามาตรฐาน มีคุณภาพโปร่งใส และตรวจสอบได้
๘. การยึดมั่นในระบอบประชาธิปไตยอันมีพระมหากษัตริย์ทรงเป็นประมุข
๙. การยึดมั่นในหลักจรรยาวิชาชีพขององค์กร

ทั้งนี้ การฝ่าฝืนหรือไม่ปฏิบัติตามมาตรฐานทางจริยธรรม ให้ถือว่าเป็นการกระทำผิดทางวินัย

ภาคผนวก ก.